



EN ESTE NÚMERO

LA ECONOMÍA  
EN EL PRIMER  
SEMESTRE DE 2000

NÚMERO 1  
OTOÑO 2000



I.S.S.N.:  
1576-5229



# ESTUDIOS DE ECONOMÍA GADITANA



# Estudios de Economía Gaditana

Consejo de Redacción

Director  
Antonio J. Narváez Bueno

Secretaría:  
José Miguel Domínguez Jurado  
M<sup>a</sup> del Carmen Pérez González

Comité Científico:  
Julio Alcaide Inchausti  
Josefa Fernández Arufe  
Camilo Lebón Fernández  
Andrés Marchante Mera  
José Morilla Critz  
Luis Toharia Cortés  
Enrique Torres Bernier  
José Vallés Ferrer

## **Edita:**

Grupo de Investigación  
"Globalización y Dinámica Territorial"  
Universidad de Cádiz  
Facultad de Ciencias Económicas y Empresariales  
C/ Duque Nájera 8,  
I.S.S.N.:1576-5229  
Depósito Legal: CA-592/00

<http://www.uca.es/grup-invest/gdt>  
Correo electrónico:  
[antonio.narvaez@uca.es](mailto:antonio.narvaez@uca.es)  
[josemiguel.dominguez@uca.es](mailto:josemiguel.dominguez@uca.es)  
[maricarmen.perez@uca.es](mailto:maricarmen.perez@uca.es)

*Hoy podemos sentirnos satisfechos de presentar el primer número oficial de nuestra revista a cuya aventura han querido asociarse personas de reconocido prestigio en el campo de la economía, que por su nacimiento, profesión o por su trayectoria vital, guardan alguna relación con el espacio gaditano.*

*Las aventuras parecen vinculadas a una forma de ver el mundo, y en ese sentido esta revista puede considerarse una aventura, porque para poder transformar una economía como la gaditana es preciso conocerla.*

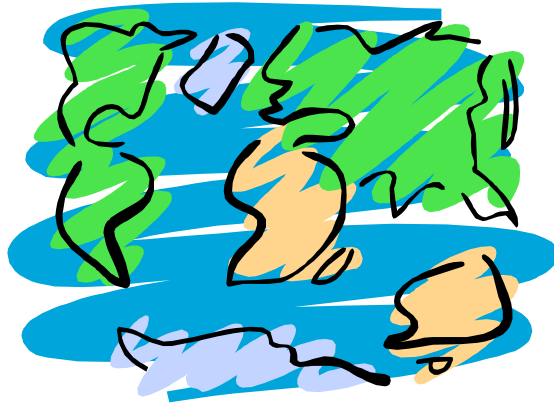
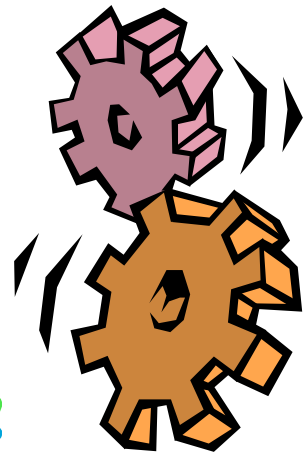
*En ese esfuerzo, que requiere continuidad, trabajo y preocupación, esperamos que poco a poco podamos ilusionar a otros y que lo que hacemos sirva como piedra para un edificio común que requiere la aportación de todos*



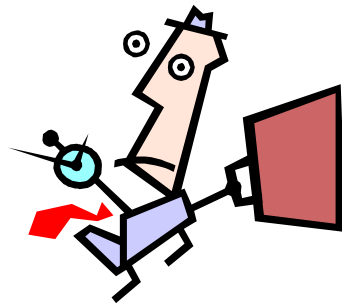
# LA ECONOMÍA EN EL PRIMER SEMESTRE DE 2000



ANTONIO J. NARVÁEZ BUENO  
JOSÉ MIGUEL DOMÍNGUEZ JURADO  
MA DEL CARMEN PÉREZ GONZÁLEZ



COLABORADORES:  
PABLO MORILLO PÉREZ



## La economía en 2000

### *Autores*

Antonio J. Narváez Bueno  
 José Miguel Domínguez Jurado  
 M<sup>a</sup> del Carmen Pérez González

### *Colaboran*

Pablo Morillo Pérez

### *Sumario*

	<i>Páginas</i>
1.-Coyuntura Internacional	3
2.-Coyuntura Nacional	9
3.-Coyuntura Andaluza	15
4.-Coyuntura Provincial	21
5.-Tablas Provinciales	33

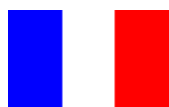
### **Resumen:**



Este trabajo presenta la evolución de la coyuntura económica durante el primer semestre de 2000, contemplando los aspectos mundiales, nacionales y regionales que afectan a la provincia de Cádiz, así como las características particulares de la coyuntura económica en esta provincia.

**Palabras claves:** *coyuntura – economía regional*

### **Résumé:**



Ce travail présente l'évolution de la conjoncture économique au cours le premier semestre du 2000. On y analyse les aspects mondiaux, nationaux et régionaux qui affectent la province de Cadix ainsi que les aspects caractéristiques particulières de la conjoncture économique de cette province.

**Mots-clés:** *conjoncture économique – économie régionale*

### **Abstract:**



This work presents the evolution of the economic situation during the first six-months of 2000, analysing the international, national and regional aspects which affect the province of Cadix, as well as the peculiar characteristics of the economic situation of this province.

**Key words:** *economic situation – regional economy*

las grandes áreas económicas no ha sido homogéneo, sino que, dentro de un marco global donde destaca el buen momento del ciclo económico, hay que diferenciar las situaciones propias de las grandes zonas como Estados Unidos, la zona Euro y Japón.

## COYUNTURA INTERNACIONAL

### *Evolución General*

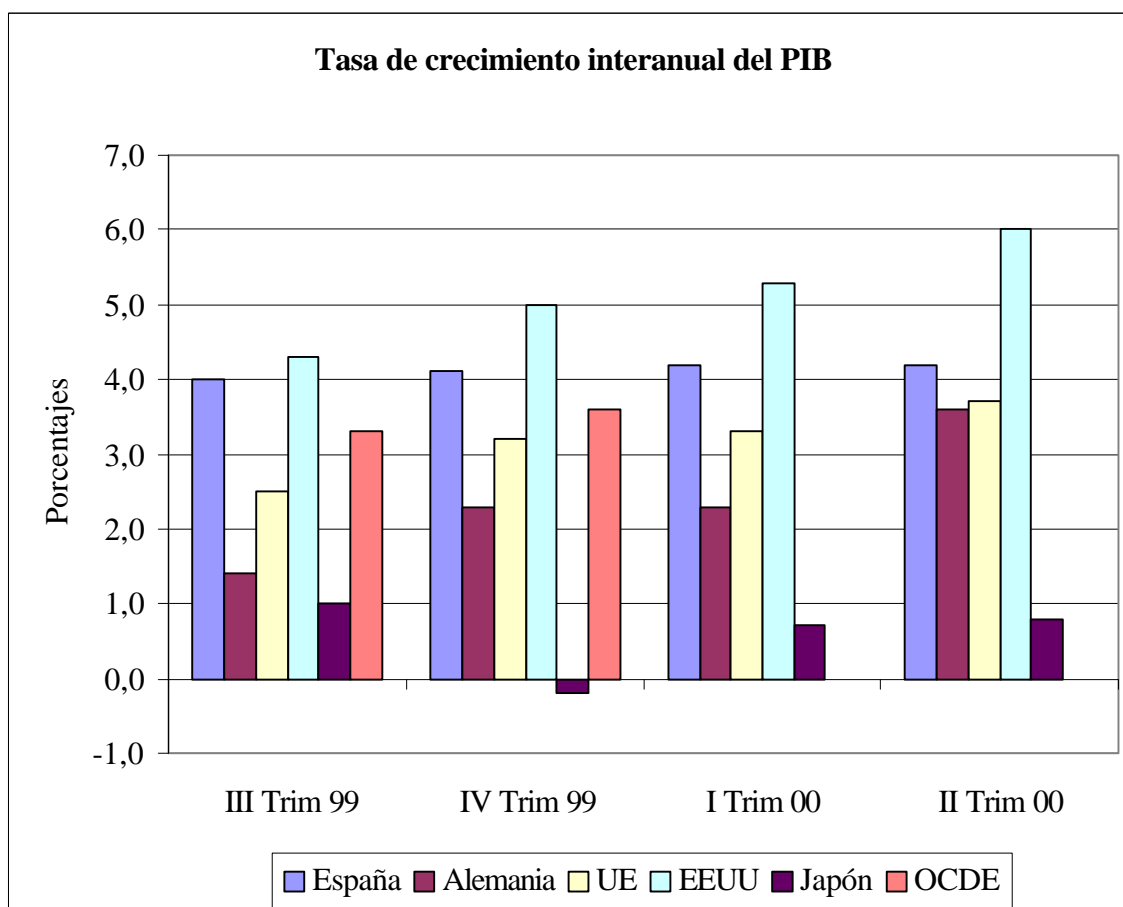
En el primer semestre de 2000 la economía internacional ha seguido la misma tendencia de 1999, reflejándose, en líneas generales, un proceso de crecimiento económico importante y una preocupación creciente por la evolución seguida por los precios.

El comportamiento seguido por

### *Estados Unidos*

La economía norteamericana ha experimentado durante el periodo considerado una tendencia expansiva que se ha ido intensificando, con un crecimiento real del PIB del 5,1 por ciento en el primer trimestre, alcanzando en el segundo trimestre el 6 por ciento interanual.

Esta dinámica de la economía de Estados Unidos está basada en el comportamiento de la demanda interna



**Producto Interior Bruto (variaciones anuales en porcentajes).**

	III Trim 99	IV Trim 99	I Trim 00	II Trim 00
España	4,0	4,1	4,2	4,2
Alemania	1,4	2,3	2,3	3,6
R.Unido	2,3	2,8	3,0	3,1
Francia	3,0	3,4	3,5	3,4
UE	2,5	3,2	3,3	3,7
UE-11	2,5	3,2	3,4	3,8
EEUU	4,3	5,0	5,3	6,0
Japón	1,0	-0,2	0,7	0,8
OCDE	3,3	3,6	-	-

Fuente: OCDE, Comisión Europea, INE, Banco de España.

y en la oferta. En lo que se refiere al primer elemento, el ritmo de crecimiento ha sido muy significativo: un 5,5 por ciento a finales de 1999, un 6,2 por ciento en el primer trimestre para alzarse a un 6,7 interanual en el segundo trimestre. Como motivación importante de este incremento hay que señalar el empuje del consumo privado, aunque en los últimos meses ha frenado su ritmo. En cuanto a la oferta, el índice

de producción industrial alcanza un crecimiento del 5,3 en el primer trimestre, intensificándose a un 5,9 en el segundo.

Por tanto, Estados Unidos en el primer semestre del año 2000 ha continuado en una senda de expansión que se ha ido reforzando a medida que transcurría el periodo, poniéndose de manifiesto esta buena situación que

**Demanda Interna (variaciones anuales en porcentajes).**

	III Trim 99	IV Trim 99	I Trim 00	II Trim 00
España	5,5	5,1	5,1	4,7
Alemania	2,1	2,2	1,2	2,6
R.Unido	3,1	4,0	3,0	3,9
Francia	2,6	2,9	3,3	3,0
UE	2,8	3,0	2,7	3,5
UE-11	2,9	2,9	2,6	3,4
EEUU	5,2	5,9	6,1	6,7
Japón	1,3	0,3	0,1	0,1
OCDE	4,0	4,2	-	-

Fuente: OCDE, Comisión Europea, INE, Banco de España.

**Índice de Producción Industrial**

	III Trim 99	IV Trim 99	I Trim 00	II Trim 00
España	3,5	3,7	6,0	5,6
Alemania	1,9	4,4	4,9	6,5
R.Unido	0,9	1,8	1,5	2,2
Francia	2,7	4,0	4,5	4,1
UE	2,0	3,8	4,6	5,6
UE-11	2,2	4,0	5,1	6,1
EEUU	3,7	4,2	5,3	5,9
Japón	2,7	5,1	4,4	6,3
OCDE	3,6	5,1	5,6	-

Fuente: OCDE, Comisión Europea, INE, Banco de España.

atraviesa la economía norteamericana tanto en el comportamiento de la demanda, como en la evolución seguida por la oferta productiva.

Este ritmo de crecimiento se ha visto afectado por la evolución seguida por los precios en los mercados internacionales, sobre todo los de los productos energéticos. La amenaza de esta evolución sobre las perspectivas de inflación a nivel internacional, ha influido en los niveles de competitividad de las distintas economías y también ha forzado la adopción, en diversas ocasiones, de medidas de políticas monetarias más restrictivas.

La fortaleza de la demanda interior ha incidido de forma negativa en el comercio exterior norteamericano haciendo aumentar el ritmo seguido por las importaciones respecto a las exportaciones. Al empuje de la demanda interna hay que añadir el efecto de la moneda americana que ha visto incrementar su poder respecto a otras, como el Euro, repercutiendo de esta forma sobre la competitividad de

las exportaciones. El resultado es un agravamiento del déficit comercial de Estados Unidos.

La tendencia expansiva tiene su reflejo en un comportamiento positivo del mercado laboral con una fuerte creación de empleo, alcanzándose la tasa de desempleo más baja de los últimos años, en torno al 4 por ciento en el primer semestre, ligeramente inferior a la de los tres primeros meses del año, el 4,1 por ciento.

**Japón**

La economía de Japón ha seguido una evolución bien diferente a la norteamericana; según los indicadores económicos, parece ser que está saliendo de la situación de receso económico que ha estado atravesando hasta finales de los noventa. Ya en el primer trimestre de 2000, se observaba una cierta limitación en la recesión que había azotado a la economía nipona. En el periodo de enero a marzo de 2000, el PIB tuvo un crecimiento en términos reales en torno al 0,7 por ciento



interanual. Los tres meses siguientes continúan en la misma tónica, con un crecimiento del PIB real en torno al 0,8 por ciento.

Esa suave mejora en las tasas de crecimiento de la economía de Japón está motivada en gran parte por la evolución de la demanda exterior, consecuencia de la recuperación de las economías de los países asiáticos vecinos que han producido un fuerte tirón de las exportaciones japonesas, que aumentaron un 16,3 por ciento en términos interanuales respecto al primer semestre de 1999.

demanda interna, que a su vez incide en la evolución de la producción.

La tónica seguida por la economía nipona en los primeros meses de 2000, con su leve crecimiento, provoca unas tasas de desempleo no usuales en este país. El incremento del paro ha arrojado cifras que han llegado a un 4,8 de desempleo en el primer trimestre de 2000 y un 4,7 en el segundo. Esa situación se da con un proceso de deflación de precios, que disminuyeron el 0,7 por ciento en el primer semestre de 2000.

### Índice de Precios al Consumo (variaciones anuales en porcentajes)

	III Trim 99	IV Trim 99	I Trim 00	II Trim 00
España	2,5	2,9	2,9	3,4
Alemania	0,7	1,3	1,5	1,7
R.Unido	1,1	1,8	2,6	3,3
Francia	0,7	1,3	1,5	1,7
UE	1,3	1,6	1,9	2,1
UE-11	1,2	1,7	2,1	2,4
EEUU	2,6	2,7	3,7	3,7
Japón	-0,2	-1,1	-0,5	-0,7
OCDE (1)	1,7	1,9	2,5	2,6

Fuente: OCDE, Comisión Europea, INE, Banco de España.

(1) el IPC de la OCDE no incluye el dato correspondiente a Turquía.

Esta tendencia creciente de la economía externa, no se vio acompañada por el comportamiento de la demanda interior. La debilidad de la demanda interna, refleja la evolución de los mercados laborales. La recesión económica, aunque en los últimos meses está mejorando la situación, repercute en el mercado de trabajo y éste a su vez en las posibilidades de la

### *Unión Europea*

La Unión Europea y en concreto la Zona Euro, empezó el milenio afianzándose, según muestran los indicadores de crecimiento económico, pero con importantes preocupaciones que inciden de manera especial en el proceso de implantación de la moneda única.

**Tasa de Paro (porcentaje sobre población activa).**

	III Trim 99	IV Trim 99	I Trim 00	II Trim 00
España	15,6	15,1	15,0	14,4
Alemania (1)	10,5	10,4	10,1	9,6
R.Unido	4,2	4,1	4,0	3,8
Francia	11,2	10,8	10,2	9,8
UE	9,1	8,9	8,8	8,5
UE-11	9,9	9,6	9,5	9,2
EEUU	4,2	4,1	4,1	4,0
Japón	4,7	4,6	4,8	4,7
OCDE	6,8	6,7	6,7	6,6

Fuente: OCDE, Comisión Europea, INE, Banco de España.

(1) Datos correspondientes a Alemania Occidental.

En el primer trimestre el PIB creció en términos reales, un 3,4 por ciento, mientras que en el segundo, el aumento es el 3,8 por ciento interanual. La demanda interna fue el componente con mayor repercusión en ese crecimiento, aunque las exportaciones también desempeñaron un importante papel.

En líneas generales, casi todos los países de la UEM fueron partícipes de este proceso alcista, donde se puede destacar el caso de España, que en el primer trimestre presentó un ritmo de crecimiento del 4,1 por ciento, por encima de la media europea.

No obstante esta tendencia alcista, no puede dejar de señalarse

**Saldo de la Balanza por Cuenta Corriente (millones de dólares (cve)).**

	III Trim 99	IV Trim 99	I Trim 00	II Trim 00
España	-2,2	-4,4	-5,2	-2,6
Alemania	-2,0	-5,7	-7,2	-1,6
R.Unido	-1,5	-7,5	-3,1	-5,8
Francia	8,3	9,2	8,0	8,7
UE	-	-	-	-
UE-11	8,7	4,5	3,3	-1,2
EEUU	-76,8	-85,5	-92,7	-103,6
Japón	26,0	27,1	23,8	33,6
OCDE	-	-	-	-

Fuente: OCDE, Comisión Europea, INE, Banco de España.

aspectos tan importantes como la incidencia de los precios, sobre todo los precios de los productos energéticos, sobre la competitividad de las economías de la UEM; la significativa subida de los tipos de interés y la pérdida de poder relativa del euro frente al dólar, reflejo de un comportamiento diferencial entre las dos grandes zonas económicas.

Precisamente la pérdida de valor del euro frente a la moneda norteamericana ha paliado, en parte, el efecto negativo que tuvo sobre las exportaciones la evolución de los precios y de los tipos de interés. El ritmo de crecimiento de las importaciones fue superior al de las exportaciones, con la consecuente agravación del saldo de la balanza comercial..

La incidencia del ciclo expansivo europeo sobre el mercado laboral, supuso una disminución de las tasas de desempleo que fue del 9,4 por ciento y el 9,2 por ciento a finales del primer y segundo trimestre de 2000 respectivamente, una de las cifras más

bajas de la última década.

El requisito de mantenimiento de precios establecidos por los países miembros de la Unión Económica y Monetaria, se vio amenazado por el comportamiento de los precios, que en el primer trimestre de 2000 registró un incremento interanual del 2,1 por ciento, mientras que al término de la primera mitad del año la subida interanual había sido del 2,4 por ciento, destacando en el conjunto las tasas de inflación superiores de Irlanda, Luxemburgo, España y Portugal.

La tendencia alcista de los precios condicionaba las relaciones comerciales a nivel internacional y provocó la adopción de medidas de restrictivas, centradas esencialmente en sucesivas subidas de los tipos de interés, que afectaron de forma general a los mercados. El Banco Central Europeo tuvo que encarecer el precio oficial del euro, alcanzando en el primer trimestre del año el 3,5 por ciento y llegando al 4,25 por ciento al final del semestre.

La moneda europea, en los

### Tipos de Interés a Corto Plazo.

	III Trim 99	IV Trim 99	I Trim 00	II Trim 00
España	2,7	3,5	3,7	4,5
Alemania	-	-	-	-
R.Unido	5,3	6,0	6,2	6,1
Francia	-	-	-	-
UE	-	-	-	-
UE-11	2,7	3,4	3,8	4,5
EEUU	5,5	6,1	6,1	6,7
Japón	0,1	0,3	0,1	0,1
OCDE	-	-	-	-

Fuente: OCDE, Comisión Europea, INE, Banco de España.

últimos años, ha ido debilitándose respecto al dólar, reflejo del diferencial de crecimiento de las dos economías en el último periodo, en el que se ha dio un fuerte dinamismo de la norteamericana, produciéndose una depreciación que llegó a ser en el primer semestre del

2000, del 5,4 por ciento. Esa depreciación tuvo también su reflejo en la relación con el yen, al estar este muy vinculado a la evolución de la economía estadounidense, con una depreciación del 3,1 por ciento.

### Estimaciones y previsiones económicas

#### Producto Interior Bruto (variaciones anuales en porcentajes).

	OCDE			FMI		
	1999	2000	2001	1999	2000	2001
Mundo	-	-	-	3,4	4,7	4,2
Países en desarrollo	-	-	-	3,8	5,6	5,7
Países en transición	-	-	-	2,4	4,9	4,1
Países Industrializados	3,0	4,0	3,1	3,2	4,2	3,2
EE.UU.	4,2	4,9	3,0	4,2	5,2	3,2
Japón	0,3	1,7	2,2	0,2	1,4	1,8
UE	2,3	3,4	3,1	2,4	3,4	3,3
Zona Euro	2,3	3,5	3,3	2,3	3,2	3,2
Alemania	1,5	2,9	3,0	1,6	2,9	3,3
España	3,7	4,3	3,9	3,7	4,1	3,5

(continuación)

#### Índice de Precios al Consumo (variaciones anuales en porcentajes)

	OCDE			FMI		
	1999	2000	2001	1999	2000	2001
Países en desarrollo	-	-	-	6,6	6,2	5,2
Países en transición	-	-	-	43,8	18,3	14,2
Países Industrializados (1)	1,2	1,9	1,9	1,4	2,3	2,1
EE.UU.	1,6	2,4	2,2	2,2	2,5	2,5
Japón	-0,5	-0,3	0,0	-0,3	0,2	0,5
Zona Euro	1,6	2,1	2,1	1,4	2,1	1,9
Alemania	1,4	2,0	2,0	1,2	2,1	1,7
España	0,8	1,5	1,5	0,7	1,7	1,5
Comercio Mundial	2,8	3,1	2,8	3,1	2,4	2,2

*(continuación)***Tasa de Paro (porcentaje sobre población activa).**

	OCDE			FMI		
	1999	2000	2001	1999	2000	2001
Países Industrializados	6,6	6,3	6,1	6,3	5,9	5,7
EE.UU.	4,2	4,0	4,2	4,2	4,1	4,4
Japón	4,7	4,8	4,8	4,7	5,0	5,3
UE	9,2	8,5	7,9	8,8	8,0	7,5
Zona Euro	10,1	9,2	8,5	9,9	9,0	8,3
Alemania	9,0	8,5	7,7	8,3	7,9	7,6
España	15,9	14,1	12,9	15,9	14,0	12,6

**Déficit Público (porcentaje sobre el PIB).**

	OCDE			FMI		
	1999	2000	2001	1999	2000	2001
Países Industrializados	-0,7	-0,7	-0,7	-0,9	-0,2	-0,1
EE.UU.	0,5	0,9	1,1	0,7	1,4	1,5
Japón	-6,0	-5,8	-5,7	-7,4	-8,2	-6,3
UE	-0,4	-0,6	-0,9	-	-	-
Zona Euro	-0,7	-0,9	-1,3	-	-	-
Alemania	-0,3	-0,9	-2,0	-1,5	1,6	-1,2
España	-1,0	-0,8	-0,7	-	-	-

**Tipos de interés a corto plazo.**

	OCDE			FMI		
	1999	2000	2001	1999	2000	2001
EE.UU.	5,6	6,6	6,8	-	-	-
Japón	1,8	1,9	2,2	-	-	-
UE	4,6	5,9	6,3	-	-	-
Zona Euro	4,5	5,8	6,2	-	-	-
Alemania	4,7	6,1	6,5	-	-	-
España	5,7	10,4	8,3	5,1	10,0	7,8

Fuente: OCDE (junio2000), FMI (abril 2000).

(1) las estimaciones de la OCDE no incluyen a los países con elevadas tasas de inflación durante la década de los noventa (Grecia, Turquía, Méjico, Hungría, Polonia).

de la demanda ha sido más moderada que el año anterior, debido al estancamiento del consumo público y al carácter negativo de la aportación neta exterior.

Analizando la demanda interna con mayor detalle, podemos ver como ésta ha ido disminuyendo, pasando del 5,5 por ciento del año 1999 al 4,7 por ciento del segundo trimestre del año 2000. Ese descenso se ha producido como consecuencia de la disminución del consumo final de los hogares a lo largo del primer semestre año 2000, a causa del aumento en los tipos de interés y del aumento del nivel de precios; también ha influido la limitación del gasto de las Administraciones Públicas, consecuencia de las políticas de contención del déficit.

## COYUNTURA NACIONAL

### *Evolución General*

En el primer semestre del 2000 la economía española creció a un ritmo del 4,2 por ciento, dos décimas por encima del año 1999, aunque la cifra sea inferior a la del año 1998. Las causas de ese crecimiento las encontramos en el buen comportamiento de los componentes privados de la demanda interna, que han mantenido su línea expansiva. Sin embargo, la expansión

### **Producto Interior Bruto y Demanda Agregada (tasa de crecimiento interanual en porcentajes).**

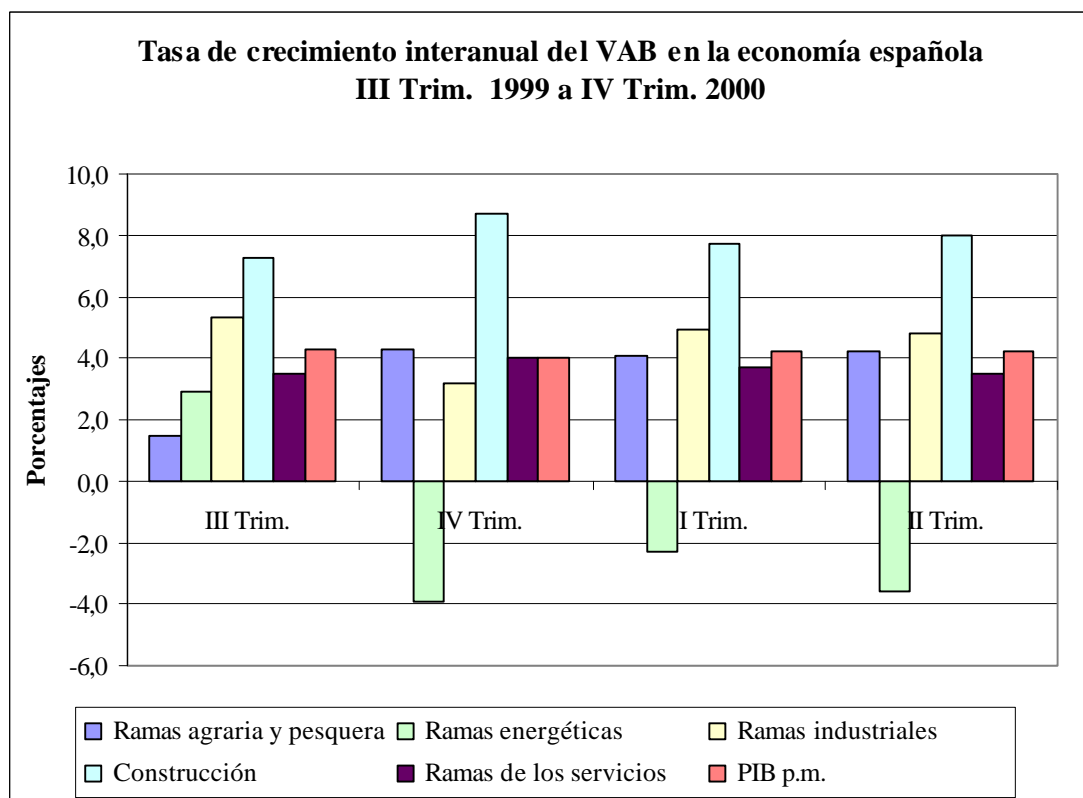
	1998	1999	2000	
			I Trim.	II Trim.
Gasto en consumo final	4,3	4,3	4,1	3,6
Gasto en consumo final de los hogares	4,5	4,7	4,9	4,4
Gasto en consumo final de las ISFLSH	3,8	3,9	-0,6	0,1
Gasto en consumo final de las AA.PP.	3,7	2,9	1,5	1,0
Formación bruta de capital fijo	9,7	8,9	6,6	6,5
Bienes de equipo	12,5	8,7	4,8	3,8
Construcción	8,2	9,0	7,7	8,1
Demanda Interna (1)	5,6	5,5	5,1	4,7
Exportación de bienes y servicios	8,3	6,6	10,7	10,0
Importación de bienes y servicios	13,4	11,9	13,2	10,9
PIB p.m.	4,3	4,0	4,2	4,2

Fuente: INE. Contabilidad Nacional Trimestral.

(1) Aportación al crecimiento del PIB p.m.

Precios constantes de 1995.

de capital. Ello a que el valor de las



La FBCF es el componente que presenta una mayor desaceleración, pasando del 8,9 por ciento del año 1999 al 6,5 por ciento del segundo trimestre del año 2000. Esa evolución se producía fundamentalmente por la caída de la inversión en bienes de equipo. Por el contrario, la construcción de inmuebles residenciales mantuvo su ritmo de crecimiento, de forma que en el segundo trimestre la cifra interanual era cuatro décimas superior a la del trimestre anterior.

Por lo que se refiere a la aportación del sector exterior al crecimiento durante el primer semestre, aunque los datos de la CNTR mostraban una mejora, las cifras de la balanza de pagos publicadas por el Banco de España reflejaban un aumento en el déficit comercial y en la balanza de rentas que no llegaban a cubrir conjuntamente las balanzas de servicios, de transferencias y la balanza

importaciones habían crecido como consecuencia de la cotización de euro y la evolución de los precios del petróleo, aunque se hubiese producido una desaceleración de la demanda interna; por otra, la mala evolución de los precios españoles afectaba también a las exportaciones hacia el resto de países de la UE; lo anterior se tradujo en un crecimiento del 10,3 por ciento de las exportaciones y un 12,0 por ciento de las importaciones en el periodo considerado.

### **Sectores Económicos**

Analizando la economía por sectores, podemos ver la diferente participación y comportamiento de éstos:

El sector primario comenzó el año 2000 con problemas derivados de la sequía sufrida en el otoño-invierno del

**Producto Interior Bruto y Demanda Agregada (tasa de crecimiento interanual en porcentajes).**

	1998	1999	2000	
			I Trim.	II Trim.
Ramas agraria y pesquera	1,5	4,3	4,1	4,2
Ramas energéticas	2,9	-3,9	-2,3	-3,6
Ramas industriales	5,3	3,2	4,9	4,8
Construcción	7,3	8,7	7,7	8,0
Ramas de los servicios	3,5	4,0	3,7	3,5
Servicios de mercado	3,9	4,5	4,3	4,1
Servicios de no mercado	2,4	2,0	1,7	1,5
PIB p.m.	4,3	4,0	4,2	4,2

Fuente: INE. Contabilidad Nacional Trimestral.  
Precios constantes de 1995.

periodo anterior, que fueron desapareciendo a lo largo de los primeros meses por la mejora de la climatología. Gracias a ello se llegó a obtener una producción de cereales y leguminosas superior a la del año 1999. Esa aportación sería fundamental para los resultados generales del sector en la campaña.

La actividad industrial aumentó gracias a la expansión de la demanda externa. Las cifras del Índice de Producción Industrial (IPI) reflejaban un aumento en los tres primeros meses del año 2000, al final de los cuales la tasa de crecimiento interanual era 6,2 por ciento, disminuyendo ligeramente durante el trimestre posterior.

El Índice de Clima Industrial (ICI), también aumentó al principio del periodo. Según el Ministerio de Economía y Hacienda la subida se produjo como consecuencia de la evolución de la cartera de pedidos y por la forma en que se calcula el propio índice, que incluye las previsiones de

producción desestacionalizadas y la inversa del nivel de existencias.

El sector de la construcción siguió creciendo durante el primer semestre del año 2000, aunque las cifras nacionales mostraba una ligera desaceleración conforme transcurría el semestre. Desglosando en grupos de actividades, podemos señalar que la base del crecimiento se encontraba en la construcción de inmuebles residenciales, mientras que las obras civiles continuaban perdiendo importancia en el conjunto. El aumento de la construcción de viviendas se encuentra relacionada con los aumentos de la demanda derivados del aumento del empleo y de la renta, y la existencia de bajos tipos de interés en los préstamos hipotecarios.

El sector servicios también tuvo un comportamiento expansivo a lo largo del primer semestre del año 2000, y principalmente en sus primeros meses; sin embargo, a mediados del periodo su ritmo de crecimiento disminuyó en casi



dos puntos. Diferenciando los servicios destinados a la venta de aquellos otros no destinados a la venta, los primeros presentaban un porcentaje de crecimiento interanual del 4,1 por ciento a finales del segundo trimestre, mientras que los segundos, que están en contacto directo con el consumo público, tenían tasas de crecimiento mucho más bajas (el 1,5 por ciento en la misma fecha), muy inferiores a las del PIB.

Las ramas del sector servicios con tasas de crecimiento más altas fueron las telecomunicaciones, las actividades financieras y los servicios a las empresas. Las de menor crecimiento fueron la educación, la investigación y los servicios personales y domésticos.

Como siempre, el turismo constituye una actividad esencial dentro de la economía española y marca el resultado global de las actividades de

servicios. En la primera mitad del año 2000 el crecimiento del sector fue algo inferior al experimentado en el año anterior, posiblemente como consecuencia de las tensiones inflacionistas de las actividades de servicios durante 1999 y de los aumentos en los costes del transporte privado, y de los transportes en general por la subida de los precios del petróleo.

### *Mercado de Trabajo*

En cuanto al mercado de trabajo destacar que sus indicadores reflejaron un buen comportamiento durante el primer semestre. Se produjo un importante aumento del empleo, que llegó a estimarse en un 4,6 por ciento en crecimiento interanual, consecuencia del dinamismo de la actividad económica y al mantenimiento de las expectativas empresariales. No

Previsiones Económicas para la Economía Española .

	M.E.H.		Comisión UE		OCDE		FMI	
	2000	2001-03	2000	2001	2000	2001	2000	2001
PIB	4,0	3,6	3,8	3,4	4,3	3,9	4,1	3,5
Consumo Privado	4,3	3,4	-	-	3,7	3,5	-	-
Empleo	3,0	2,5	2,8	2,5	-	-	-	-
Inflación (1)	3,2	2,7	2,5	2,2	3,1	2,8	3,1	2,4
Tasa de paro (2)	14,2	12,7	13,8	12,1	14,1	12,9	14,0	12,6
Déficit Público (3)	-0,4	0,0	-0,7	-0,4	-0,5	-0,1	-	-

Fuente: M° de Economía (Junio 2000); Comisión Europea (abril 2000); OCDE (mayo 2000); FMI (septiembre 2000).  
% variaciones interanuales, salvo indicación contraria.  
(1) Deflactor del consumo privado, excepto el FMI, que se refiere al deflactor del PIB.  
(2) % sobre población activa  
(3) % sobre el PIB

obstante, a final del semestre podía comprobarse que se había producido una cierta ralentización en el ritmo de creación de empleo y de disminución del paro. El dinamismo del mercado de trabajo queda también recogido en el aumento del número de afiliados a la Seguridad Social en situación de alta, que a finales del semestre era de 15.144.200 personas.

El sector agrario continuó siendo un sector de destrucción de empleo, consecuencia de los procesos de racionalización de actividades y de los malos resultados económicos del año anterior; el aumento de las cosechas derivada de mejores condiciones climatológicas hizo que el empleo aumentase muy ligeramente en el segundo trimestre. El sector de la construcción fue el que más contribuyó a creación de empleo, con un 8,5 por ciento de aumento, tras él se situaron los servicios y la industria, con un 5,3 y 2,5 por ciento, respectivamente. El aumento de las oportunidades de empleo durante el primer semestre condujo al aumento del número de asalariados, reduciéndose el autoempleo.

Según el tipo de contrato de trabajo utilizado, podemos decir que se produjo una reducción de la participación en los contratos indefinidos, en un 1 por ciento sobre el total de contratos, respecto al año anterior. Por lo que se refiere a la duración de la jornada de trabajo, hay que destacar que se produjo una desaceleración de la tasa de crecimiento anual de los ocupados a tiempo parcial. Por el contrario, la tasa de los ocupados a tiempo completo aumentó.

### ***Precios y Salarios***

Los salarios de los trabajadores aumentaron. Esto se produjo gracias a la aceleración de los crecimientos interanuales de la ganancia media del trabajador por mes. Este crecimiento destacó sobre todo en los sectores de la construcción y en el de servicios, con una tasa entorno al 4 por ciento. Por el contrario, los salarios del sector industrial aumentaron sólo en un 2,5 por ciento.

Los precios en general aumentaron muy ligeramente a principios del primer trimestre, aumentando de forma más rápida a lo largo del segundo, como consecuencia fundamentalmente de la subida de los precios de la energía, aunque los precios alimentarios y de los servicios también tuvieron incidencia. Por otra parte, la bajada de la cotización del euro incidió también en los precios de las importaciones y su consiguiente reflejo sobre los precios interiores.

### ***Sector Exterior***

En el primer semestre del año, la evolución de la balanza de pagos se ha caracterizado por un incremento del déficit en la operaciones no financieras y por un cambio de dirección en intensidad en los flujos financieros, que han tenido como resultado las entradas netas inversiones IED (Inversiones Extranjeras Directas). Las balanzas corrientes y de capital generaron un déficit equivalente a 5.082 millones de euros. El estudio particularizado de las balanzas concretas muestra que la balanza de mercancías tuvo un déficit en el periodo de 16.529 millones de euros, muy superior a las cifras del anterior año, en ellas hay que reconocer

el peso de la factura petrolífera y la evolución de la cotización del euro. La balanza de servicios se mantuvo con superávit, entorno a la cuantía del año anterior, en particular por la aportación del sector servicios. El superávit tradicional de la balanza de transferencias corrientes disminuyó debido al desigual crecimiento de lo ingreso frente a los pagos, al igual que en la balanza de capitales.

En contraste con el año anterior, en la cuenta financiera es preciso

destacar que en el periodo las IED cambiaron de signo, lo que unido a la disminución del volumen de operaciones de activo y la ralentización del crecimiento de las de pasivo, condujeron a aumentar la aportación positiva a la balanza de pagos.

Por último, las previsiones económicas para la economía española en ese momento, todas ponían en evidencia un proceso de desaceleración, aunque el empleo continuase aumentando.

## COYUNTURA ANDALUZA

### *Evolución General*

La economía andaluza, en términos globales atravesó por una buena situación coyuntural que se reflejaba en el comportamiento de los diferentes indicadores. De forma general podemos destacar que el comportamiento se caracterizaba por tasas de crecimiento económico superiores a las nacionales y por que ese crecimiento diferencial se mantuvo a lo largo del tiempo. La cifra concreta de crecimiento medio interanual de la economía andaluza en el primer semestre de 2000, en porcentaje del PIB, era del 4,3 por ciento, superior a la española, 4,2 por ciento, y a las de la Zona Euro, 3,6 por ciento.

Puede afirmarse que ese crecimiento se mantiene de forma sostenida y estable, ya que la tasa de variación interanual del PIB desde 1999, se conserva en torno a una cifra media del 4,4 por ciento, si bien, hay que destacar una ligera ralentización desde el tercer trimestre de 1999 al segundo de 2000. En los dos primeros trimestres de 2000, la tasa de crecimiento económico en Andalucía ha descendido en un 0,1 por ciento, descenso inferior que el registrado en España, 0,2 por ciento, y en la Zona Euro, 0,4 por ciento.

El análisis de la demanda agregada en Andalucía muestra un

fuerte crecimiento tanto del consumo como de la inversión; por su parte la demanda externa, tras una recuperación en los primeros meses del semestre, se ha visto notablemente perjudicada por el incremento de los precios del petróleo, lo que ha repercutido en el saldo deudor de las relaciones corrientes con el exterior.

El crecimiento del consumo, analizado a través del gasto medio por persona, se ha ralentizado en los primeros meses de 2000, al ser este indicador 0,2 puntos porcentuales inferior a la media del año anterior. Pese a ello, el incremento del consumo en Andalucía está por encima de la media nacional.

Otros indicadores, caso del Índice de Ventas en Grandes Superficies Comerciales de Andalucía, constatan una recuperación del consumo en el segundo trimestre de 2000, poniendo especial énfasis en el comportamiento que ha tenido la partida del gasto en alimentación. Por su parte, en otros indicadores, como la matriculación de vehículos o las ventas de bienes de consumo duradero, se observa un ritmo de crecimiento superior al de la media nacional pero una importante desaceleración. En el caso del primero de los indicadores citados, el crecimiento medio interanual en 1999 fue del 21,4 por ciento, mientras que en el primer trimestre de 2000 se redujo a la mitad, y a finales del semestre era de solo el 7,1 por ciento.

En lo que respecta a la inversión, ésta siguió viéndose positivamente influenciada por la evolución de los tipos de interés, relativamente bajos, teniendo en cuenta su evolución a largo plazo. La construcción fue el sector donde creció más la inversión a lo largo

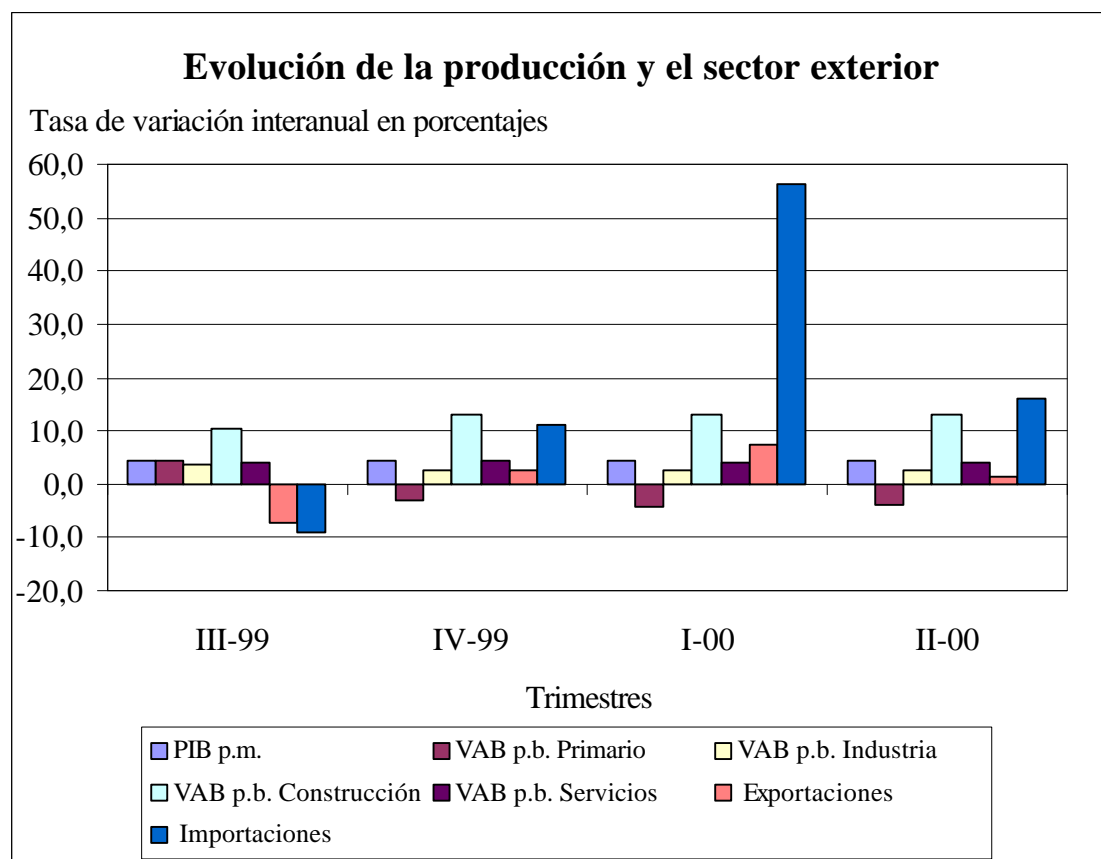
del semestre. La inversión en bienes de equipo para la construcción, según las cifras del Índice de Producción Industrial de Andalucía (IPIAN), aumentó a lo largo del semestre, siendo en el segundo trimestre del 10,2 por ciento, la más elevada de los últimos dos años.

Los créditos concedidos por las entidades financieras al sector privado, tanto empresas como familias, también aumentaron a lo largo del primer semestre de 2000, en relación a años anteriores. Así por ejemplo, mientras que el volumen de los créditos creció en 1999 un 18,2 por ciento, en los primeros meses de 2000 se estimaba un crecimiento interanual del 20,3 por ciento, y a final del semestre se había situado ligeramente por debajo, en el 19,9 por ciento.

### Sectores Económicos

Desde el punto de vista de la oferta, el comportamiento de los diferentes sectores ha sido muy dispar; encontramos sectores muy dinámicos, como la construcción, mientras que el sector primario tiene tasas de crecimiento negativas.

La agricultura andaluza ha atravesado un proceso de regresión desde principios de 1999 y la estimación del descenso en la producción regional a lo largo del primer semestre de 2000, era del 4,1 por ciento, superior al estimado para el conjunto de la agricultura española. Sin embargo, pese a que las cifras fuesen negativas, desde finales de 1999 los valores estimados de disminución del VAB sectorial son menores. La



climatología de los meses finales de primer semestre de 2000 contribuyeron a mejorar las cosechas de cereales y leguminosas, aunque afectasen negativamente en otros cultivos.

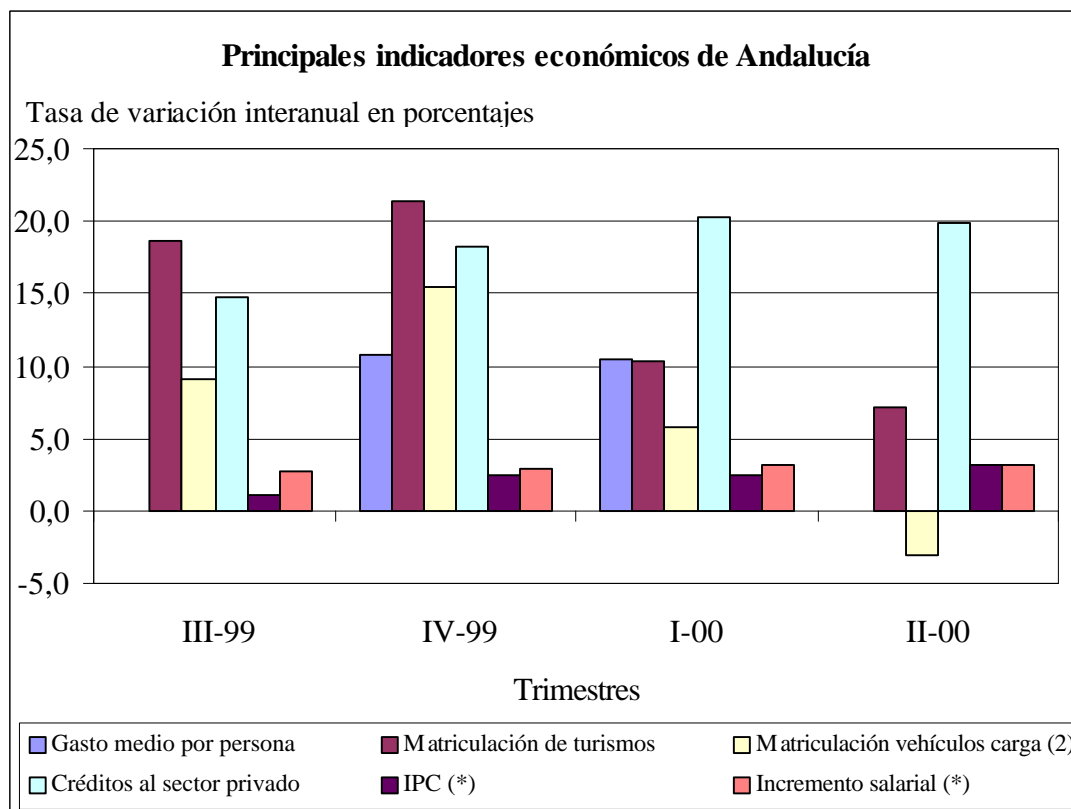
Por su parte, el sector industrial mantuvo el ritmo de crecimiento de períodos precedentes, constatándose una cierta aceleración en los últimos meses del primer semestre de 2000. Pese a ello, ese ritmo de crecimiento, el 2,6 por ciento, es inferior a la media nacional (que suele estar un punto por encima). El menor ritmo de crecimiento del sector industrial en Andalucía respecto al conjunto nacional debe considerarse como un problema mayor, ya que mantiene y aumenta la brecha entre la economía nacional y la economía andaluza. Sin embargo, si en vez de usar el indicador del VAB industrial del periodo, empleásemos el IPIAN, en el segundo trimestre de 2000 se advierte un mayor ritmo de crecimiento en la industria andaluza, que supera al nacional. En la evolución de la industria en Andalucía, las ramas de actividad más dinámicas han sido las de bienes intermedios y de inversión, destacando la producción de maquinaria y energía. En esa última el crecimiento ha sido especialmente intenso en el segundo trimestre de 2000, con un aumento del 17 por ciento.

El sector de la construcción es el que más ha contribuido al incremento del PIB, ya que la tasa de crecimiento del VAB sectorial a lo largo del primer semestre ha estado por encima del 13,0 por ciento, valor similar a la media del año anterior, observándose cómo a medida que pasaban los meses se aceleraba ligeramente ese valor en 0,1 puntos. Ese crecimiento ha triplicado la media del industrial, lo que muestra el buen momento por el que atravesaba la

construcción, y cómo se estaba convirtiendo en el motor del crecimiento económico andaluz, de cuyas cifras estarían muy cercanas a las nacionales sin su concurso. El buen momento por el que atravesaba se advertía claramente al compararlo con el crecimiento medio de la economía andaluza, que triplicaba, y con el incremento sectorial a nivel nacional, al cual superaba en más de 5 puntos. De esa forma, el crecimiento económico general de la economía andaluza quedaba explicado en gran parte por el de la construcción.

Dentro del sector, la construcción de viviendas residenciales es el principal factor impulsor de la actividad, ya que la fase de expansión económica y tipos de interés reducidos, unido a otros factores especulativos y de próximo cambio de moneda, han aumentado su demanda.

En lo que al sector servicios se refiere, se observa una ligera ralentización a lo largo del primer semestre de 2000, sobre todo en los meses finales, aunque en comparación con la media nacional, el crecimiento es 0,5 puntos superior. El crecimiento del VAB andaluz en los servicios aumentó al 4,2 por ciento interanual en los primeros meses de 2000, mientras que al final del primer semestre descendió al 3,9 por ciento, siendo sendas cifras inferiores a la media del año 1999, marcando de esta forma una tendencia a la ralentización de la economía andaluza. Por ramas de actividad, hay destacan las relacionadas con la intermediación financiera y los servicios inmobiliarios que, lógicamente, están en consonancia con las necesidades del sector de la construcción (créditos a promotores, constructores y compradores, y desarrollo del mercado



inmobiliario). Por su parte, tras el retroceso estacional del turismo en los primeros meses de 2000, se observaba una recuperación en el segundo trimestre, auspiciado por el mayor turismo extranjero.

### ***Mercado de Trabajo***

La buena situación coyuntural ha tenido su reflejo en el mercado de trabajo. El empleo ha crecido a un ritmo superior al de la economía andaluza, alcanzando en el primer trimestre 2000 cifras similares a las de 1999, un 5,6 por ciento; si bien, a medida que avanzaba el año 2000, el crecimiento se ralentizó, cerrándose primer semestre con un crecimiento interanual del 5,1 por ciento. Pese a todo, las cifras de generación de empleo en Andalucía continuaban siendo superiores a las cifras nacionales.

El tipo de empleo creado presentaba los mismos rasgos que en períodos precedentes, predominando el incremento del empleo en los colectivos de mujeres y jóvenes, en los sectores secundario y terciario, esencialmente empleo por cuenta ajena. Aunque la base de la contratación continúa siendo el empleo temporal, es preciso destacar el aumento de la contratación por tiempo indefinido.

Por su parte, el paro siguió disminuyendo, aunque las cifras del INEM mostraban la deceleración de la reducción del desempleo. Así, mientras que para 1999 éste descendió un 9,3 por ciento; en el primer y segundo trimestre de 2000, esta disminución fue del 5,7 y 4,6 por ciento respectivamente.

El resultado final de la evolución del mercado de trabajo ha sido la caída de la tasa de desempleo, cuyo valor a final del semestre era del 24,5 por ciento. No obstante dicha tasa seguía

siendo superior a la española en unos 10 puntos porcentuales.

### ***Precios y Salarios***

La evolución del IPC mostraba el aumento general de precios desde comienzos de 2000, incremento que se fue acelerando a lo largo del semestre. El aumento de los precios en 1999 había sido del 2,4 por ciento, a finales del primer semestre del 2000 la cifra era ya del 3,2 por ciento. Ese movimiento en los precios sigue la misma tónica alcista del resto del país, aunque sea inferior a

la media nacional, y respondía fundamentalmente a la evolución internacional de los precios de la energía. La misma tendencia podía constatarse en la evolución del índice de precios implícitos en el PIB.

Los salarios también crecieron a lo largo del primer semestre de 2000, aunque el aumento estuvo por debajo del crecimiento del IPC, lo que se tradujo en una pérdida del poder adquisitivo de los asalariados.

	1998		1999		2000	
					I Trim.	II Trim.
<b>Indicadores Económicos de Andalucía (tasa de variación interanual en porcentajes).</b>						
<b>OFERTA</b>						
PIB p.m. (1)	4,6	4,4	4,4	4,3		
VAB p.b. Primario	4,4	-3,0	-4,3	-3,9		
VAB p.b. Industria	3,7	2,6	2,6	2,7		
VAB p.b. Construcción	10,3	13,0	13,0	13,1		
VAB p.b. Servicios	4,1	4,4	4,2	3,9		
<b>DEMANDA</b>						
Gasto medio por persona	-	10,7	10,5	-		
Matriculación de turismos (2)	18,7	21,4	10,4	7,1		
Matriculación vehículos carga (2)	9,1	15,4	5,8	-3,1		
Créditos al sector privado	14,8	18,2	20,3	19,9		
<b>MERCADO DE TRABAJO</b>						
Afiliados S.S. (*)	6,8	6,1	5,9	5,1		
Ocupados	4,3	5,6	6,0	5,1		
Paro registrado (*)	-10,9	-9,3	-5,7	-4,6		
Tasa de actividad (3)	48,7	49,1	49,7	49,7		
Tasa de paro (4)	29,5	26,8	25,4	24,5		
<b>PRECIOS Y SALARIOS</b>						
Deflactor del PIB p.m.	2,3	2,8	3,3	3,6		
IPC (*)	1,1	2,4	2,4	3,2		
Incremento salarial (*)	2,7	2,9	3,1	3,1		



*Continuación*

## COMERCIO EXTERIOR

Exportaciones (5)	-7,2	2,6	7,6	1,5
Importaciones (5)	-9,0	11,0	56,1	16,1

Fuente: IEA; INE; DGT; Banco de España; INEM; M<sup>o</sup> Trabajo y Asuntos Sociales; M<sup>o</sup> economía.

Tasas de variación interanual. (\*) Datos en el Último mes de cada período.

(1) Pesetas constantes de 1995.

(2) El dato del segundo trimestre de 2000 corresponde a los meses de abril y mayo.

(3) % sobre población >16 Años.

(4) % sobre Población activa.

(5) El dato del segundo trimestre de 2000, corresponde Únicamente al mes de abril.

**Fuente:** Secretaría General de Economía. Junta de Andalucía.

## COYUNTURA PROVINCIAL

### *Introducción.*

La economía gaditana mantuvo una evolución positiva a lo largo del primer semestre del año 2000, aunque los indicadores generales de actividad recogían una cierta pérdida de ritmo de crecimiento, achacable a las subidas de precios de los servicios y los productos energéticos, y a las subidas en los tipos de interés.

Sin embargo, la actividad económica en los diferentes sectores no parecía ralentizada de la misma manera. Las circunstancias de la agricultura aseguraban buenos resultados, mientras que en la pesca, la falta de acuerdo con Marruecos continuaba suponiendo la paralización de gran parte de la flota y de las industrias anexas, que finalmente no habían tenido el reflejo sobre la economía general gracias a las indemnizaciones recibidas por el sector. Por lo que se refiere a la industria, conservó el ritmo de actividad, a la vez que la construcción continuaba en un proceso expansivo reflejado en la evolución del empleo y el número de viviendas programadas, respondiendo a una demanda creciente; aunque los componentes públicos de la demanda de construcción eran inferiores a los de 1999, como lo prueban las cifras de licitaciones públicas.

En el sector servicios puede destacarse la evolución del turismo, en el que se produjo una disminución de la estancia media, compensada desde el punto de vista de los ingresos con el aumento del número de visitantes. Esa era una consecuencia previsible derivada de la mala evolución de los precios en el periodo anterior, que podría tener consecuencias negativas a más largo plazo.

Quizá, aunque las cifras provisionales no pudieran reflejarlo, debamos señalar que la economía gaditana estaba experimentando una pérdida de competitividad que era necesario limitar y corregir para asegurar su evolución a lo largo del tiempo. España se convirtió en 1999 un país exportador neto de capitales (según las cifras de IED), siguiendo las oportunidades de inversión y beneficios a nivel internacional, las oportunidades de los espacios periféricos españoles no han sido suficientes para atraer parte de esas inversiones, lo que puede interpretarse como que la convergencia real de los espacios menos dinámicos no puede darse sin voluntades públicas y privadas y el esfuerzo conjunto de todos los agentes sociales.

### *El sector agrario*

Durante el primer semestre del año 2000 la agricultura gaditana tuvo mejores resultados que en el año anterior. Inicialmente, la escasa pluviometría de los meses de enero y febrero favoreció la siembra de cereales, leguminosas de invierno y remolacha azucarera, así como la preparación de cultivos; sin embargo, el período de frío de esos meses retrasó la floración y los ciclos vegetativos de otros cultivos, lo que hizo que fuese necesario el uso de

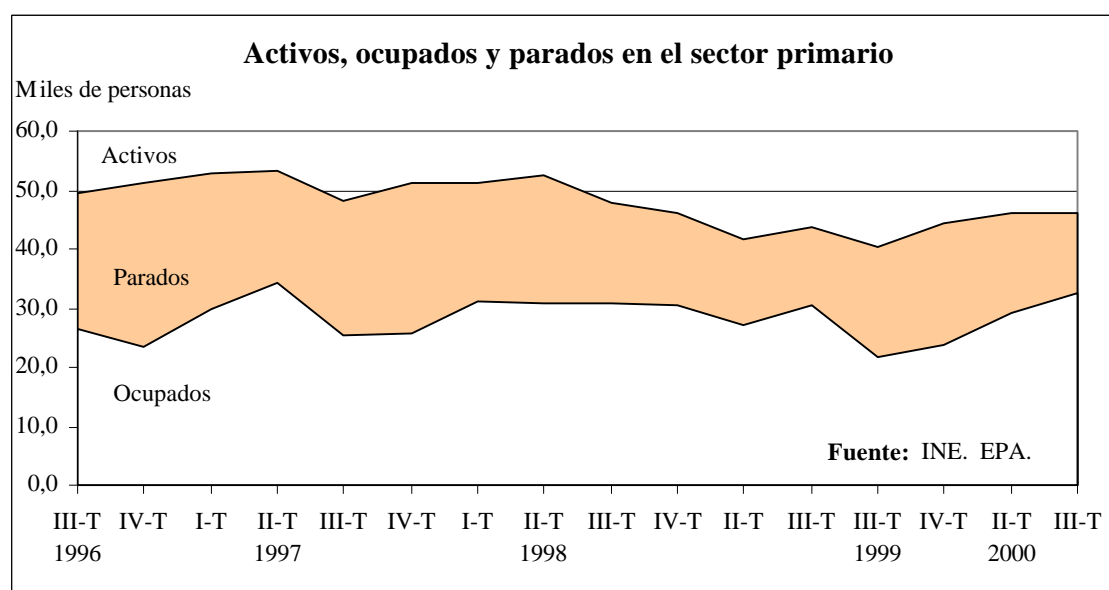
la calefacción en los invernaderos de flores, retrasando la producción en las instalaciones que no disponen de ella. Durante los meses de marzo y abril las temperaturas fueron altas y las lluvias prácticamente nulas, lo que afectó negativamente a muchas plantaciones. Como consecuencia, los cereales espigaron excesivamente pronto, la remolacha sufrió la falta de agua en aquellos lugares en los que no podían regarse y esa carencia afectó a las previsiones de plantación para el maíz y el algodón. Finalmente, las lluvias de mayo y junio, recuperaron con mucho la cosecha, que se preveía excelente en el último mes del semestre, con rendimientos para los cereales entre el doble y el triple del año anterior; aunque esas lluvias habían afectado negativamente al algodón y al maíz.

Los estudios sobre superficies y producciones de flor cortada, pusieron en evidencia a final de 1999 que la provincia de Cádiz era la primera productora andaluza, con 732 Ha. dedicadas a estos cultivos, y concentradas fundamentalmente en los municipios de Chipiona y Sanlúcar de

Barrameda que, en conjunto, sumaban el 85 por ciento del total. Inicialmente los precios de la flor cortada se mantuvieron altos en los meses de enero y febrero, aunque la producción fue muy escasa, debido al ciclo vegetativo y a la temperatura; la meteorología del mes de marzo y de abril permitió una mejor producción, a la que no acompañaron los precios, de forma que en el mes de junio se estimaba que la campaña de flor cortada no había sido buena pese al aumento de la producción.

Las hortalizas en general tuvieron un buen comportamiento. Cádiz suponía en ese momento el 81 por ciento de la producción andaluza de zanahorias, el 20 por ciento de alcachofas y el 23 por ciento de la patata extratemprana, en general los rendimientos fueron superiores a un año normal y los resultados económicos acompañaron a las producciones.

En fresón y espárrago, productos importantes para la Sierra de Cádiz, los precios fueron inferiores a la campaña anterior; la razón de la caída



del precio del fresón fue la entrada en el mercado de producciones marroquíes a principio de temporada que, junto a las circunstancias climáticas de los meses de mayo y de junio, disminuyeron los rendimientos económicos de las explotaciones; el espárrago vio sus precios disminuir por un aumento general de la producción española.

En olivar, la campaña finalizada en el primer trimestre de 2000 mostró unos rendimientos inferiores a los esperados, aunque los precios del aceite en el mes de junio no acompañaron a esos resultados debido a la llegada de aceite de oliva griego al mercado español.

La viña del Marco de Jerez sufrió el pedrisco en el mes de abril, considerándose afectadas unas 500 Ha. Los precios del mosto y el vinagre en el marco descendieron en los meses de mayo y junio, rompiendo la tónica estable que habían mantenido.

La ganadería tuvo, de forma general, precios con tendencia a la baja, con aumentos de costes en los meses de marzo y abril como consecuencia de la falta de pastos que mejoraron ostensiblemente en los meses de mayo y junio debido a las lluvias. Los precios en el mercado de bovino tendieron ligeramente a la baja en el primer semestre, aunque los del ganado retinto cruzado con charolés subió de precios en los meses de marzo-abril.

El ganado porcino mantuvo de forma general los precios a la baja, aunque eran superiores a los del año anterior. En los meses de marzo y abril, los precios andaluces repuntaron, salvo en Cádiz, que en esas fechas se mantuvo a la baja, solamente a final del semestre los precios de los animales para

sacrificio aumentaron, aunque ese no fue el caso de los lechones de capa blanca.

El análisis de las previsiones de cultivo y producción para el 30 de mayo realizadas por la Junta de Andalucía, mostraba que las superficies de cereales habían aumentado, en especial en trigo duro, cebada cervecera, avena y maíz; las leguminosas grano tendían a disminuir en superficie respecto a la media de 1995 a 1998, salvo en veza, siendo importante la disminución de la superficie de garbanzos sobre la media del período 95-98. En el caso de la patata, la extratemprana había aumentado respecto a la media 95-98 pero no respecto a 1999; en el resto de los casos la superficie dedicada a patata tendía claramente a disminuir. En los cultivos industriales principales de la provincia: remolacha, algodón y girasol se ponía en evidencia que tendían a disminuir la superficie de remolacha azucarera y de girasol, mientras que en el algodón ocurría lo contrario. Los cultivos forrajeros también mostraban cambios en su tendencia, con disminuciones en las superficies dedicadas a la alfalfa y veza forrajera, y aumentos en las de maíz para forraje. Dentro de las hortalizas cabía destacar el aumento de la superficie dedicada a zanahorias, tomates en general y pimientos.

Las producciones previstas para cereales eran muy superiores a las del año anterior. En el caso del trigo duro se esperaban 250.000 Tm., frente a las 58.000 Tm. de 1999, y en cebada cervecera 9.400 Tm. frente a las 1.371 Tm anteriores. Las mejores condiciones climáticas aseguraban unos resultados mucho mejores que los de 1999, aunque algunos cultivos se habían visto afectados por la falta de lluvias en

marzo-abril; ese era el caso de la patata temprana que con una disminución de superficie del 13 por ciento respecto a 1999, los rendimientos esperados eran inferiores en algo más de un 20,6 por ciento. En la superficie dedicada a la flor cortada aparecía un aumento de 150 Ha., el 26 por ciento respecto a 1999, sin embargo se trataba de una corrección estadística debida a un nuevo censo de superficies realizado por la Junta de Andalucía.

Teniendo en cuenta los datos generales de la ganadería gaditana, las cifras de ese momento no reflejaban ningún efecto de la crisis europea sobre los mercados de bovino.

### ***La pesca***

La incidencia del amarre de la flota en el primer semestre de 2000, como consecuencia del largo proceso de negociación de la Unión Europea con Marruecos, se ponía de manifiesto en las cifras de pesca desembarcada en puertos pertenecientes a la Empresa Pública de Puertos Andaluces (EPPA). El total de desembarco de los primeros meses de 1999 representaba una cifra aproximada de 16.000 Tm., mientras que en el mismo período de 2000 era de 6.500 Tm. Debemos tener en cuenta que estas cifras corresponden a puertos de menor desembarque que los pertenecientes al gobierno central: Algeciras y Cádiz.

El amarre de la flota había originado también un proceso de redistribución de la pesca entre puertos, como consecuencia de las diferencias en los precios de las lonjas; a su vez, posiblemente, también había producido un aumento del esfuerzo extractivo sobre el entorno cercano cuyos

resultados se verán a largo plazo. Por el momento, las indemnizaciones rompían en gran medida las posibilidades de un movimiento general de reivindicación de marineros y pescadores de la flota; pero las medidas que deberán aplicarse en el caso de que no se llegue a un nuevo acuerdo supondrán el desmantelamiento progresivo de la flota gaditana, que se verá reforzado por la limitación de cuotas que proyecta Bruselas sobre los propios caladeros españoles.

Quizá los aspectos políticos presentes en la negociación, en la que se incluyen como un todo las diferentes flotas que pescan en los caladeros marroquíes, sean el elemento clave que explique la tardanza del acuerdo, y este afectará fundamentalmente a la flota más artesanal, que es la gaditana, a la que pueden corresponderle los mayores sacrificios.

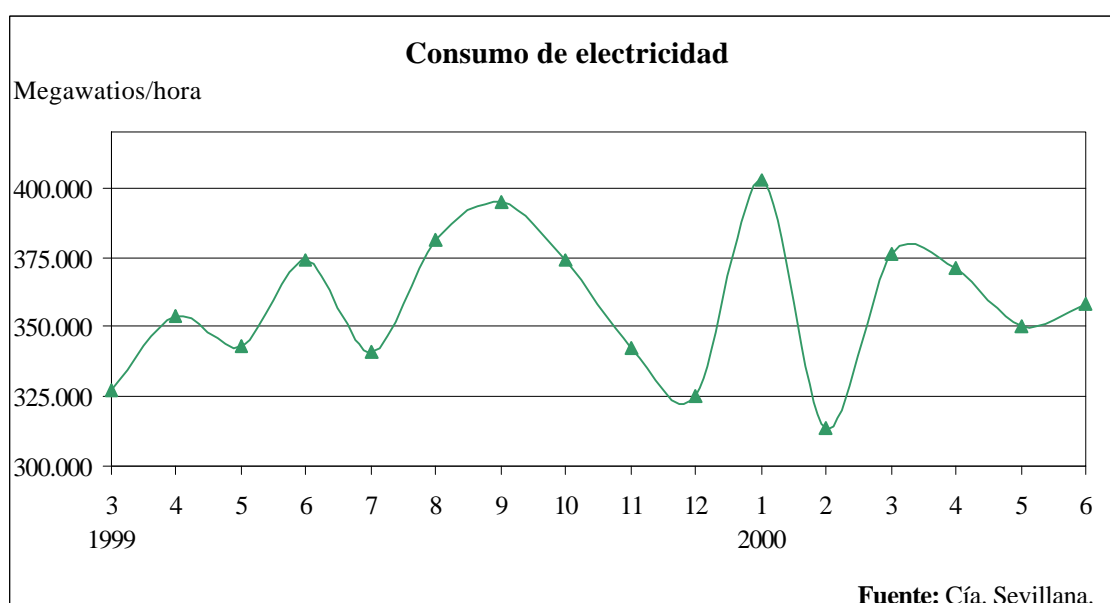
Sobre los seis puertos que nos sirven de referencia para nuestro indicador en la provincia de Cádiz, sólo en el puerto de Bonanza se daba un ligero aumento de la pesca desembarcada y de su valor en el primer semestre, respecto al mismo periodo de 1999. El puerto más afectado por el amarre era el de Barbate, con una reducción del desembarco del 77 por ciento respecto al año anterior. Comparando los valores y las cantidades, aunque no se disponían de datos por especies, no queda muy claro el aumento de los precios del pescado fresco en los mercados: en el caso del puerto de Rota la pesca desembarcada en peso disminuyó un 19,29 por ciento, mientras que en valor la disminución fue mayor, el 22,05 por ciento; sin embargo, eso no puede señalarse en el resto de puertos seleccionados.

### ***El sector industrial***

A lo largo del primer semestre del año 2000, la industria gaditana continuó manteniendo el ritmo de actividad del año anterior, siguiendo la evolución de la industria en general. Las opiniones empresariales recabadas señalaban que el sector agroalimentario había perdido dinamismo y que, pese a la evolución general positiva, se daba una doble preocupación, relacionada con las alteraciones en los tipos de

públicos a las actividades económicas fueran una de las razones por las que las expectativas empresariales no se vieran afectadas por la doble preocupación señalada anteriormente.

Las cifras de empleo también ponían de manifiesto la buena marcha de la economía en el primer trimestre, aunque en el segundo los resultados no fueron tan buenos, coincidiendo con el mismo ciclo estacional de empleo del año anterior. Tomando las cifras del INEM de trabajadores inscritos en

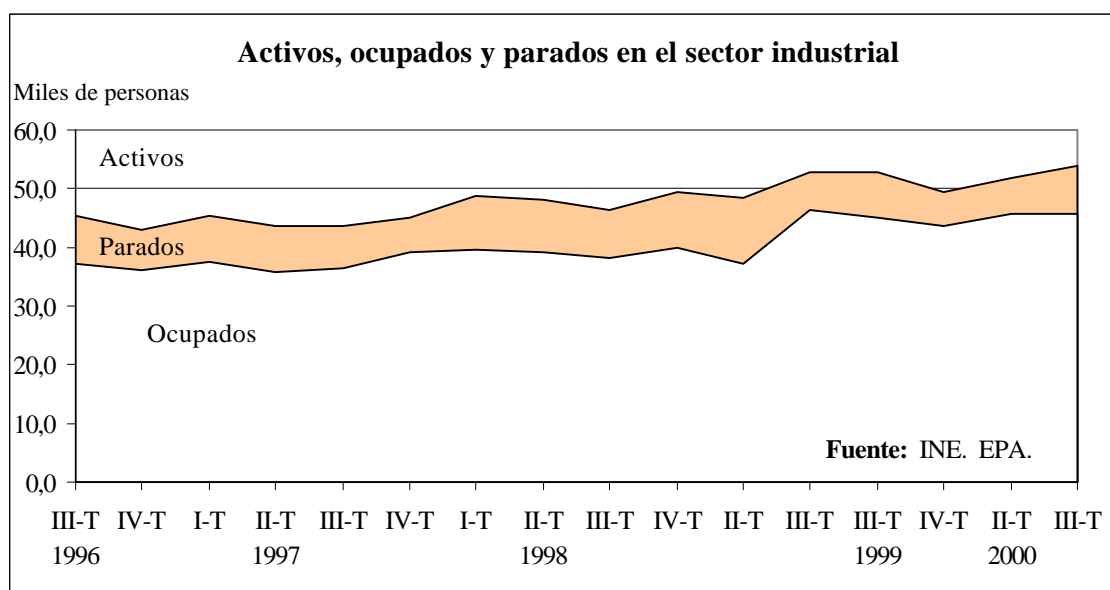


interés y la evolución de los precios energéticos. El crecimiento inicial del consumo de electricidad de media y alta tensión corroboraba la buena marcha industrial y considerando los datos andaluces, el mayor dinamismo se daba en las actividades relacionadas con la rama energética.

Desde el punto de vista de los empresarios en general el PLENCA aparecía como un impulsor de nuevas actividades que tendría un efecto global sobre la economía gaditana, quizás las buenas perspectivas de los apoyos

función del último empleo, el desempleo industrial descendió a lo largo de todo el primer semestre de 2000, salvo un pequeño repunte en el mes de abril que no anulaba la tendencia.

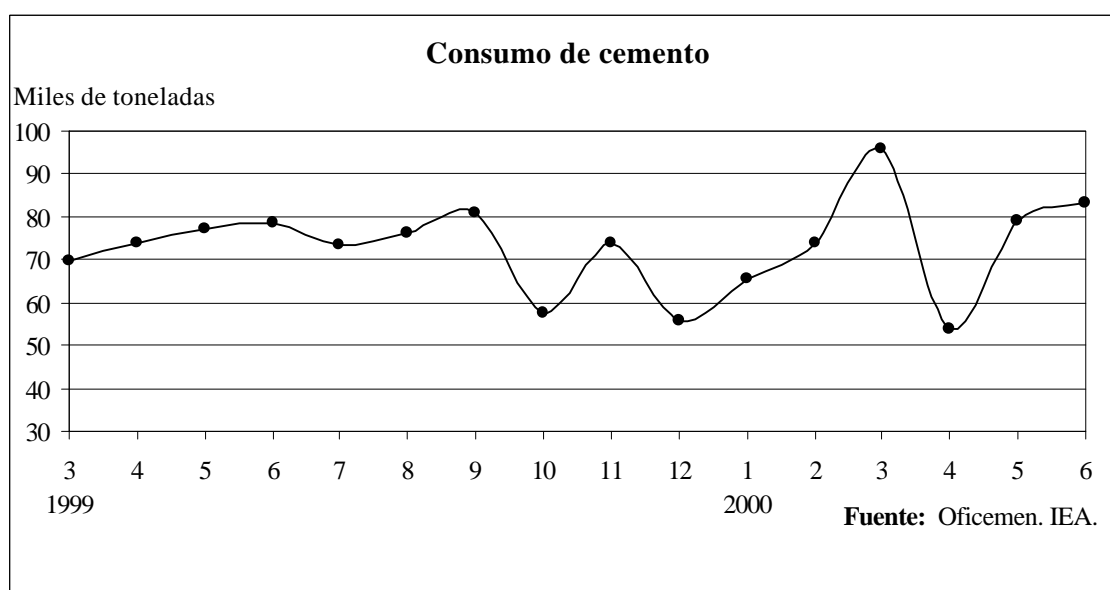
En una estructura económica como la gaditana, mantener y reforzar el sector industrial es clave para estabilizar la economía a lo largo del tiempo; las actividades industriales en general, no tienen las mismas características cíclicas de empleo-desempleo que la agricultura, la construcción o el turismo.

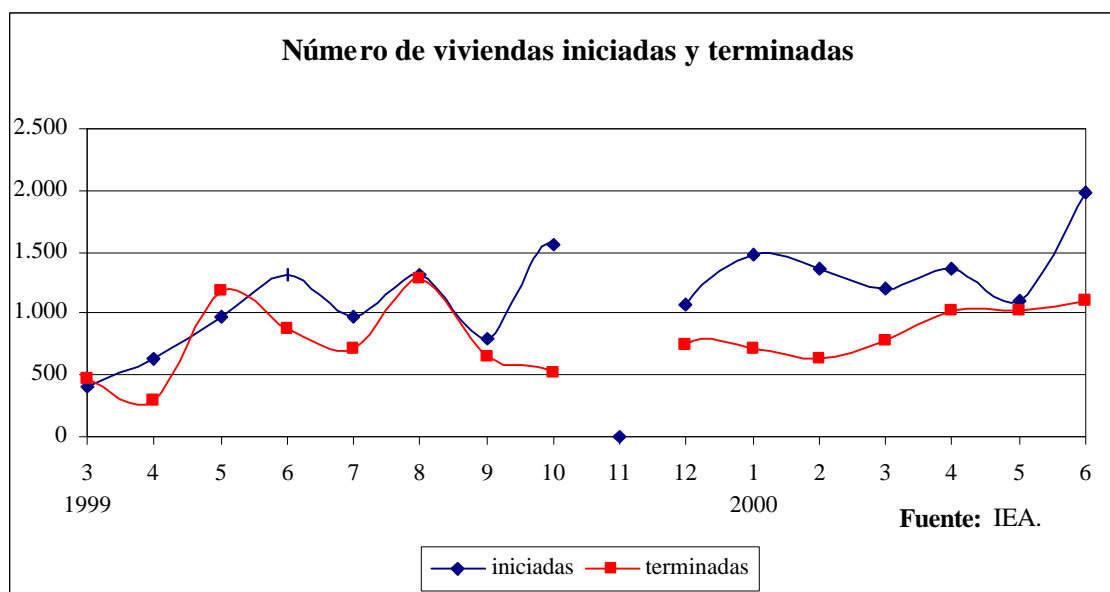


La hipertrofia del sector turístico forzosamente repercute en su carácter cíclico sobre el resto de actividades. Eso no quiere decir en absoluto que el desarrollo turístico no sea deseable, sino que se requieren otras actividades que limiten el reflejo de su estacionalidad y que mantengan el funcionamiento general de la economía a lo largo del tiempo.

### *El sector de la construcción*

La construcción fue el sector más dinámico en la provincia de Cádiz durante el primer semestre, fundamentalmente debido al desarrollo de la construcción de viviendas residenciales. En el periodo, las licitaciones oficiales descendieron, siendo de 29.771 millones de Pts. en los seis primeros meses de 1999 y 10.706 millones en el 2000, mientras que las





viviendas visadas aumentaron, lo mismo que las viviendas iniciadas.

Los efectos multiplicadores de las actividades de construcción eran muy positivos sobre toda la economía, particularmente por la creación de empleo, dada la gravedad del problema en la provincia; sin embargo, no conviene olvidar que las actividades que engloba la construcción no pueden asegurar el número de puestos de trabajo creados a largo plazo.

Por otra parte, la construcción es uno de los sectores claves por los que se producen los cambios intersectoriales de la población ocupada, ya que los empleos de menor cualificación que requieren estas actividades no precisan de ninguna formación específica. Fundamentalmente la traslación de los trabajadores agrícolas hacia otros sectores se ha producido gracias a la existencia de empleos sin cualificación en la construcción y en otras actividades. Eso debe tenerse en cuenta a la hora de establecer políticas de adaptación de la mano de obra para aquellos que se encuentran en los

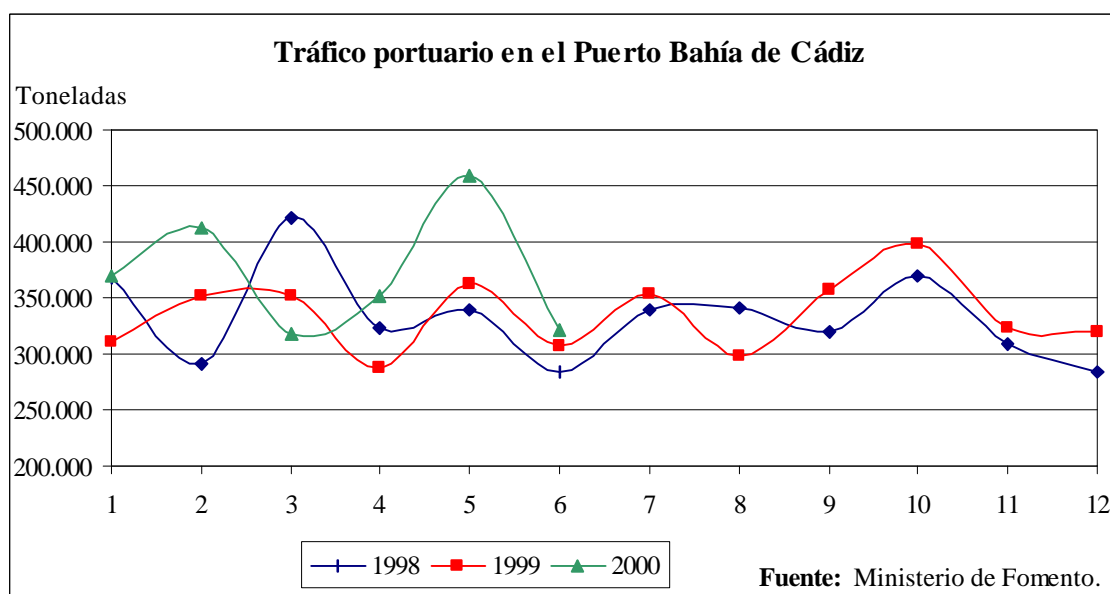
niveles más bajos de las líneas de empleo-desempleo, de forma que puedan programarse formaciones que tengan posibilidades reales en el mercado de trabajo teniendo en cuenta los niveles de los que parten quienes se pueden acoger a ellas.

### *Sector Servicios*

#### *Tráfico del Puerto Bahía de Cádiz*

La evolución del tráfico portuario en el conjunto de los puertos de la Bahía de Cádiz ha sido positivo; en todos los meses del primer semestre de 2000 los volúmenes de mercancías de todo tipo que han transitado por el sistema portuario, han sido superiores a los del año anterior, salvo en el mes de marzo. Dentro de la clasificación del tráfico marítimo, destacan las mercancías en general y los graneles sólidos. Comparando las cifras concretas del primer semestre del 2000 respecto al mismo periodo de 1999, hay que destacar el aumento del 14 por ciento en volumen de mercancías en





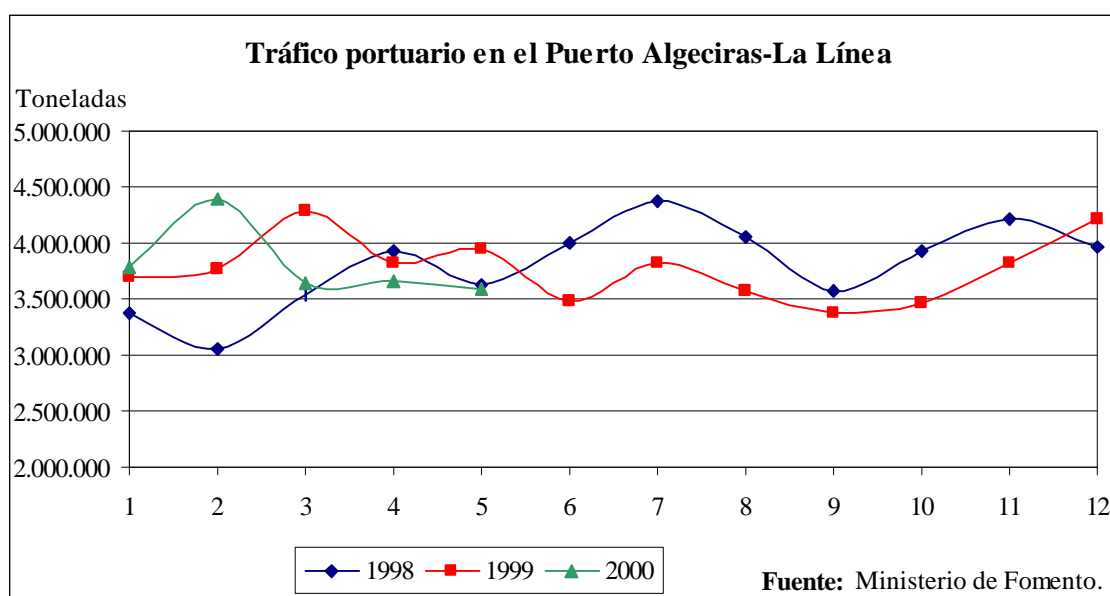
general y del 72 por ciento en el total de graneles sólidos.

Por lo que se refiere a contenedores, aunque las cifras presentaban un ligero aumento de un año sobre otro, la serie histórica recogía la permanencia de un tráfico de contenedores estable en los últimos años; aunque, a más largo plazo, se reflejaba una disminución del tráfico.

El número de viajeros continuó aumentando, siguiendo la tendencia de períodos anteriores; no obstante, las cifras concretas mostraban que ese hecho no se había producido en los meses de mayo y junio del 2000 respecto a 1999.

#### *Tráfico del Puerto Bahía de Algeciras*

Los datos del sistema portuario de la Bahía de Algeciras, mostraban un



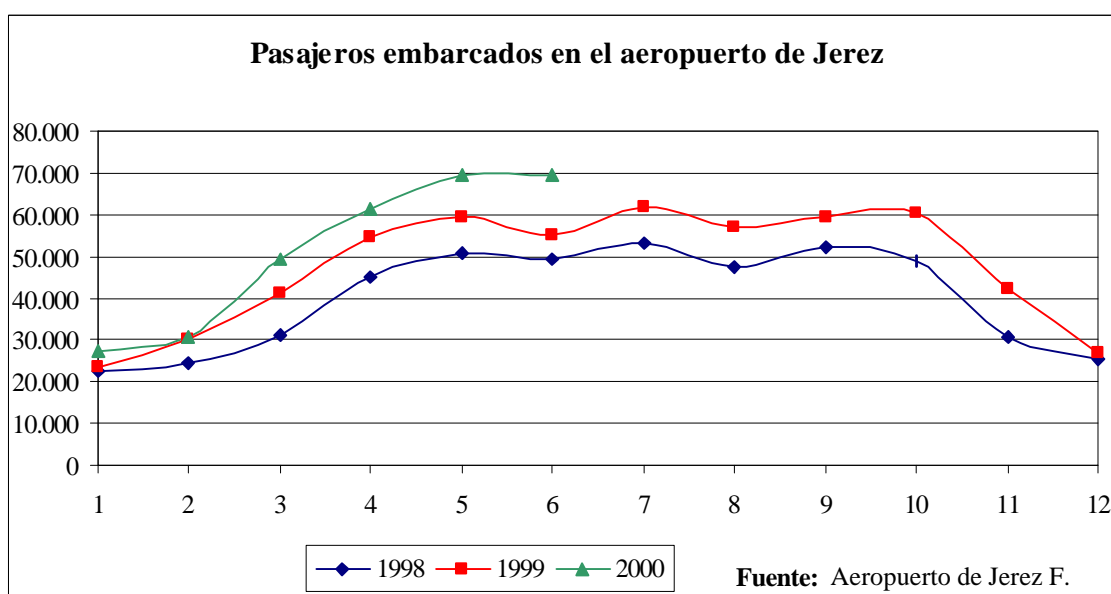
continuo avance sobre los del año anterior, en especial en tráfico de pasajeros, que en el primer semestre de 2000 superaron en un 12 por ciento el número del mismo semestre de 1999.

Podía constatarse también, aumentos en los graneles líquidos, consecuencias especialmente del abastecimiento de las industrias de transformación energéticas de la Bahía de Algeciras, industrias térmicas y refinerías, así como en mercancías generales; sin embargo, en el tráfico de contenedores, las cifras del primer semestre del 2000 no eran superiores a las de 1999, pero no por ello podía estimarse una tendencia ya que continuaba siendo el principal puerto de ese tráfico dentro de España.

La posición geoestratégica de ese puerto, a la entrada del Mediterráneo y a una corta distancia de África, lo convierte en uno de los puertos más importantes del Mediterráneo y de la Unión Europea, los datos manejados corroboraban esa importancia.

El sistema de transporte aéreo de la provincia de Cádiz se basa en el aeropuerto de Jerez, la cercanía del aeropuerto de Sevilla y la posibilidad de uso conjunto del aeropuerto de Gibraltar. En el caso de Sevilla no existen datos suficientes que pongan en evidencia el desvío del tráfico de mercancías y pasajeros de una provincia a otra. Aunque existe un efecto desbordamiento en el Aeropuerto de Gibraltar, el carácter político de cualquier decisión relativa al uso conjunto, no permite emitir opiniones sobre una posible especialización entre un aeropuerto que permita grandes aviones (Jerez) y un aeropuerto que sólo puede recibir aviones de pequeña y mediana dimensión (Gibraltar), unidos por un sistema de carreteras de alta velocidad (Autopista Jerez-Los Barrios) y a otras zonas turísticas de gran demanda (Costa del Sol occidental, Sotogrande, Nuevo Sancti-Petri, y las nuevas zonas de Chipiona, Rota y Sanlúcar).

Centrándonos en la evolución del tráfico aéreo en el aeropuerto de Jerez, debemos señalar que las mayores



posibilidades de tráfico, en un momento en que de forma general la economía mantiene sus ritmos de crecimiento, ha producido un aumento importante del número de viajeros y de fletes en general. En el primer semestre de 1999 el total del flete internacional fue de 6.414 kg. mientras que en ese mismo semestre de 2000 fue de 70.369 Kg. lo que muestra una mayor adecuación de los circuitos de comercialización a las posibilidades abiertas por los fletes aéreos, consecuencia a su vez de demandas particulares que permiten cubrir estos costes en general más altos. No debemos olvidar que el 80 por ciento de las plantaciones de flor cortada andaluzas se encuentran en la provincia de Cádiz, en localidades cercanas al propio aeropuerto.

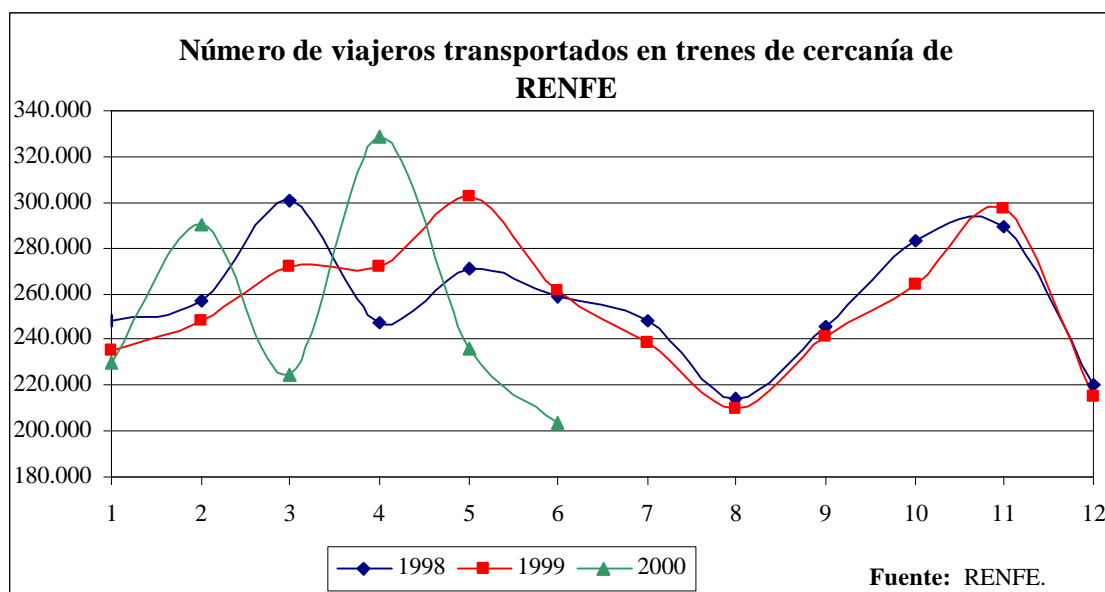
El incremento del número de pasajeros se produce dentro de un marco particular de mayores posibilidades de transporte, gracias a la iniciativa de las autoridades provinciales; ello ha posibilitado que el número de pasajeros en todos y cada uno de los meses del primer semestre de

2000 sea superior respecto al mismo período de 1999.

### *Tráfico Ferroviario*

El indicador utilizado para estimar el tráfico ferroviario en la provincia ha sido el número de pasajeros en los trenes de cercanías de la Bahía de Cádiz. Sin embargo, la puesta en marcha del soterramiento ferroviario en la ciudad de Cádiz altera la evolución del indicador utilizado, de forma y manera que no es posible realizar una comparación estricta entre las cifras de 1999 y de 2000 porque las dificultades planteadas por los trabajos ha dado lugar posiblemente a un desplazamiento del tráfico de viajeros sobre otros medios de locomoción. No hay pruebas de que realmente esa incidencia sea real, pero forzosamente debe considerarse en el momento de la comparación establecida.

Por otra parte, hay que señalar que el cierre provisional del tramo entre la estación de Cortadura y Cádiz se realizó a finales del primer semestre del



2000, con lo que las distorsiones posibles en las cifras pudieran ser debidas al efecto anuncio y a la puesta en marcha de otros medios, como el catamarán que cruza la Bahía, y el refuerzo de los autobuses.

Los datos concretos muestran cifras muy parecidas en los primeros meses del año 2000 a las de 1999, con lo que el anuncio de las obras habría tenido poca incidencia sobre el transporte ferroviario en las fechas señaladas.

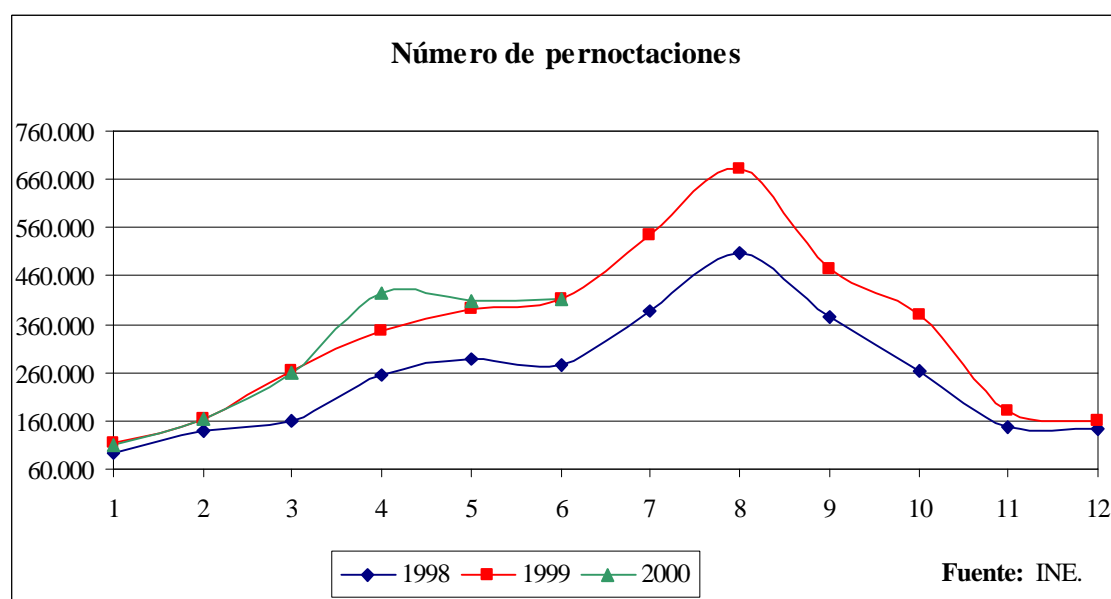
### *El turismo*

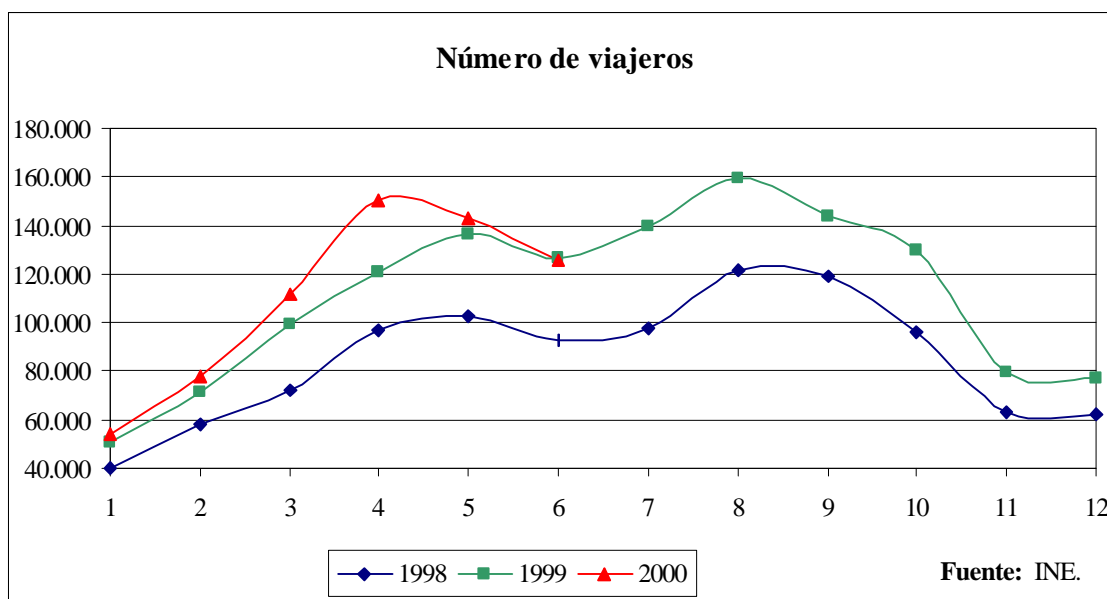
El turismo en la provincia de Cádiz constituye una de las actividades motoras de la economía general. El sector está formado por un conjunto de actividades con fuerte diversificación, y es esencial en el empleo de la población provincial.

En la diversificación que actualmente se produce en Cádiz dentro de la actividad, es preciso señalar la enorme importancia que está adquiriendo las inversiones en

actividades turísticas de gama alta y una cierta polarización de estas actividades sobre turistas de nacionalidad alemana. Tradicionalmente el ciclo turístico en Cádiz estaba vinculado a los períodos vacacionales de los españoles, ya sea como residentes estivales, ya fuese como turistas. El resultado general desde el punto de vista económico era una clara estacionalidad que caracterizaba a toda la economía. El desarrollo de la diversificación turística y de las actividades de gama alta, puede limitar el grado de estacionalidad de las actividades que tendrá su reflejo en una mayor estabilidad en el empleo, aunque las posibilidades de los nuevos empleos creados depende del grado de formación adquiridos por las personas que pueden optar a ellos; lo que refuerza el interés y la atención que debe recibir la formación para responder a la demanda de trabajo de esas actividades turísticas.

Los datos del primer semestre de 2000 mostraban que el número de viajeros aumentó en un 29 por ciento respecto a las cifras del mismo período de 1999, debiéndose dicho incremento tanto al aumento de los viajeros





españoles como el de viajeros extranjeros. El número de pernотaciones aumentó en el mismo período a un ritmo inferior al número de viajeros, sólo en un 5 por ciento, lo que significa que la estancia media disminuyó. En el caso de los extranjeros, los valores absolutos de las pernотaciones en el primer semestre de 2000 fueron menores que las del mismo período de 1999, lo que tiene la misma interpretación. El grado de ocupación hotelera en el primer trimestre fue inferior al de ese trimestre en 1999, aunque posteriormente, en el segundo trimestre, las cifras fueron parecidas.

La interpretación general de un sector turístico en el que aumenta el número de visitantes y disminuye la estancia media es la de un turismo de menor renta o la de una situación en la que el sector turístico pierde competitividad frente a otras posibles ofertas turísticas; aunque puede ser debido también a la diversificación de la oferta turística hacia un turismo de congresos o de negocios con alto gasto unitario y baja estancia media. La

política de desarrollo de productos turísticos de gama alta no está en oposición con el mantenimiento de otro tipo de producto; por el contrario, la gama alta puede ser un aliciente general para un mayor flujo, siempre que esta oferta responda a condiciones de cualificación profesional y uso eficiente de los recursos que satisfagan la demanda.

### ***Mercado de Trabajo***

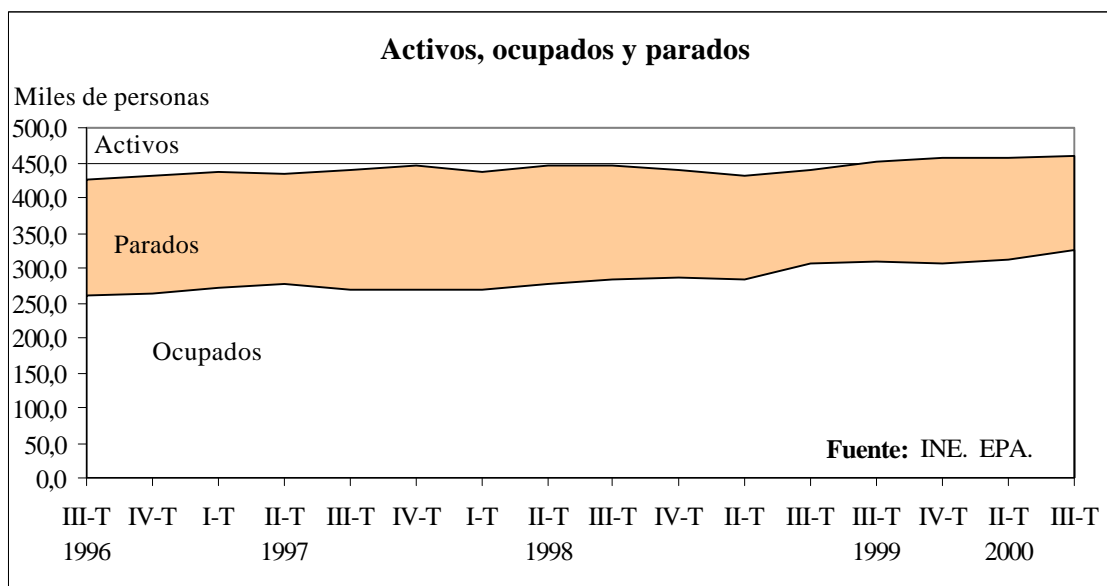
El reflejo de la expansión económica general de la economía española aparece claramente en el proceso de disminución del paro en la economía gaditana. Las cifras del primer semestre del año 2000, recogidas en la Encuesta de Población Activa (EPA) para Cádiz, ponen en evidencia una disminución de la tasa de desempleo que se situaba 1,8 puntos porcentuales por debajo de las del mismo semestre de 1999, quedando fijada en ese momento en el 30,6 por ciento, como puede comprenderse cifra

importante pero muy inferior a los niveles de 1993-1994.

A lo largo del primer semestre de 2000, se observaba una progresiva mejora en las cifras del mercado de trabajo, ya que al estar éste muy influido por la estacionalidad, la mayor generación de puestos de trabajo se concentró en el segundo trimestre con el 67,0 por ciento de los nuevos empleos netos, frente al 33,0 por ciento del primer trimestre; eso se ha reflejado también en el descenso del número de

matemático de la entrada de nuevos activos en el mercado y la pequeña disminución del número de parados explicaba la lenta bajada de la tasa de desempleo. En el análisis de la evolución trimestral de la creación de empleo, el primer trimestre del año 2000 aparece como el más dinámico, mientras que en el segundo trimestre el número de nuevos llegados superó el de creación de empleo.

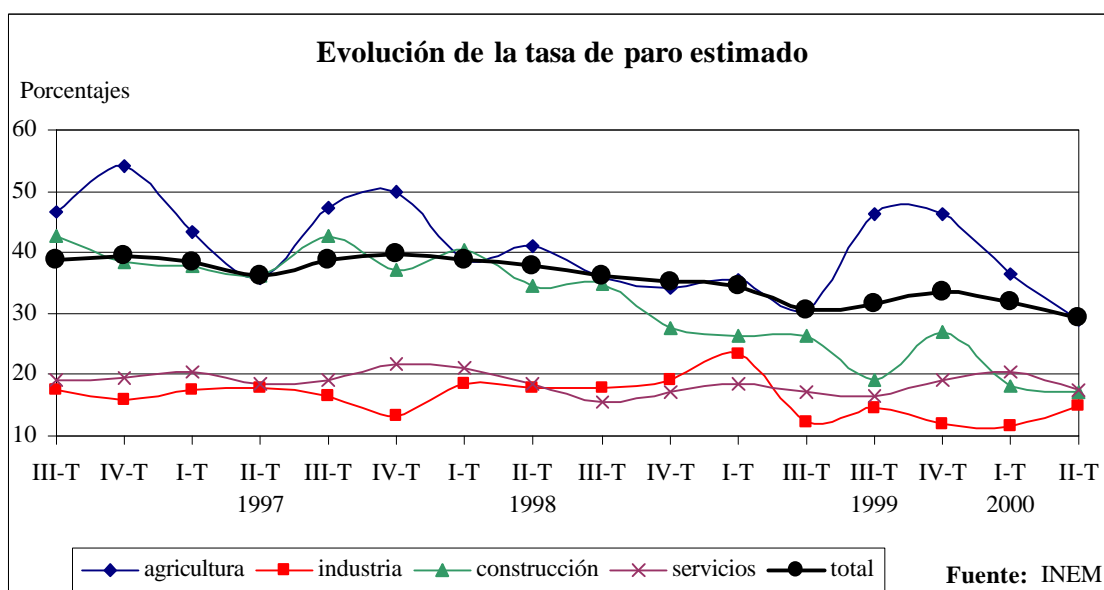
Las cifras del paro del INEM confirman las tendencias recogidas por



desempleados, cuyas cifras más importantes se dieron también en el segundo trimestre.

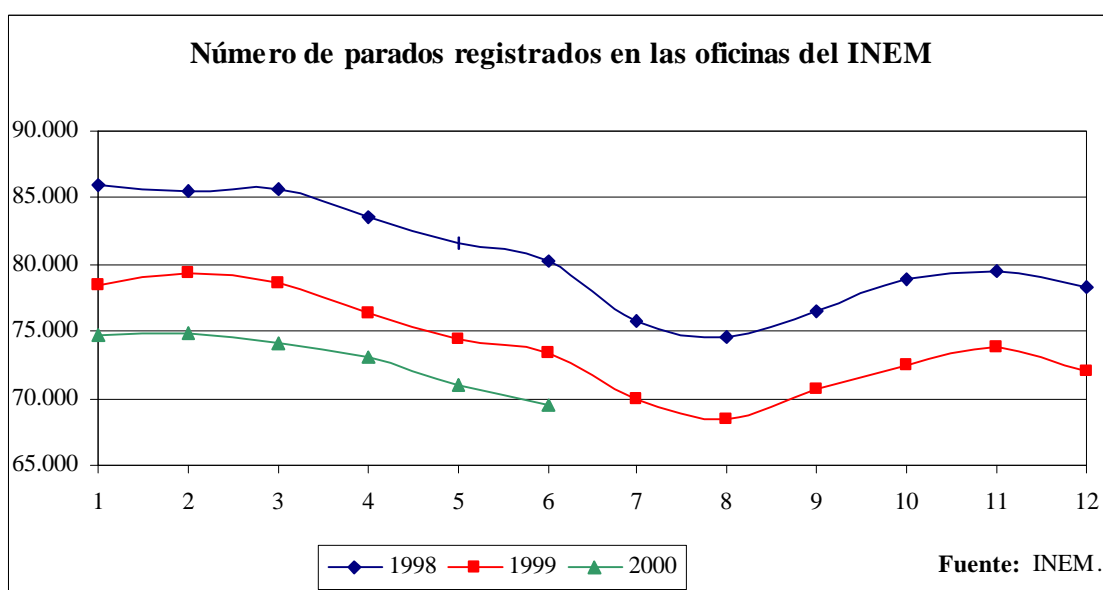
Comparando las cifras de empleo del primer semestre de 1999 y el mismo período de 2000, podemos comprobar diferencia positiva de 24.000 puestos de trabajo, lo que representaba una fuerte generación de empleo. Sin embargo, las nuevas entradas en el mercado de trabajo, 23.900 personas en el período señalado, supuso que el empleo creado para reducir el desempleo ha sido sólo de 6.000 puestos de trabajos; el efecto

la EPA, aunque, como es de todos conocido, las cifras no coinciden y los cambios en la evolución del mercado de trabajo tienen efectos perversos sobre el paro registrado; entre enero de 1999 y enero de 2000, se produjo una disminución de 3.823 parados, cifra que llegó a aumentar aún más en el mes de marzo. Estudiando el comportamiento de las inscripciones concretas en el INEM en el primer semestre de 1999 y el mismo de 2000, se puede comprobar que el año 1999 fue más dinámico en la generación de empleo que el 2000.



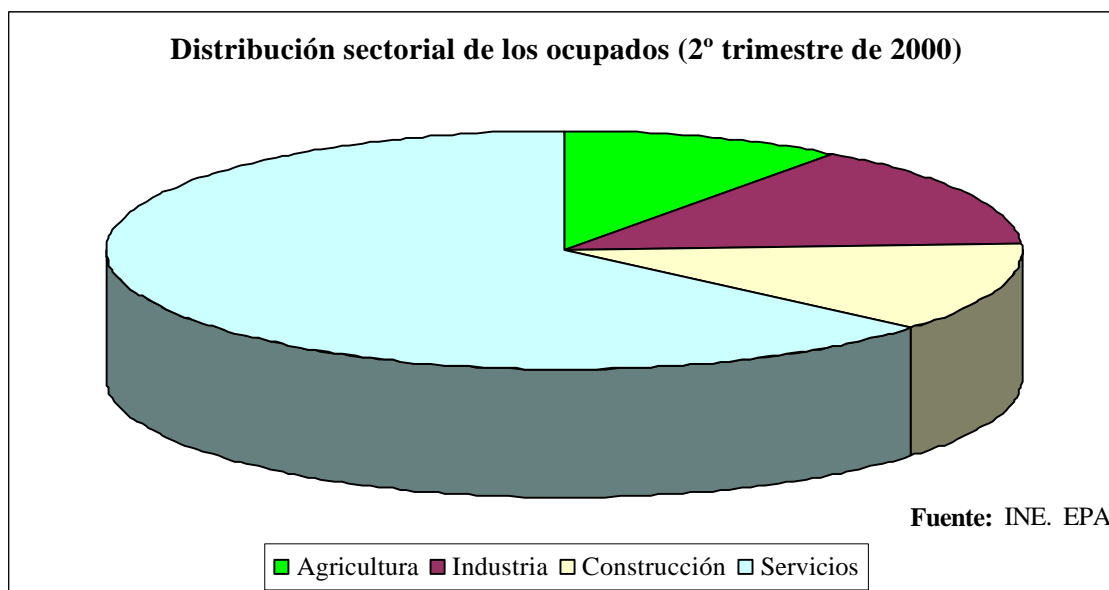
Por su parte, el número de colocaciones en el primer semestre de 2000 arroja un saldo positivo de 3.483 nuevos empleados respecto al semestre anterior, y de 659 respecto al mismo período de 1999, lo que significan un incremento en el número de nuevas colocaciones de 6,9 y un 1,2 por ciento respectivamente; esos datos hay que utilizarlos con cierto cuidado como consecuencia de la metodología empleada para su obtención.

Teniendo en cuenta que el cálculo del empleo del INEM se realiza a partir de las contrataciones y que cualquier contrato, sea cual sea su duración, se estima como un empleo creado; según las cifras publicadas, la agricultura fue el sector donde más creció el empleo, con 8.290 nuevos empleos, muy por encima del principal sector económico, el terciario, con 2.345 empleos netos más respecto al



semestre anterior; el sector servicios fue el sector donde más se destruyó empleo durante los primeros meses de 2000; posiblemente eso refleja, en parte, una evolución ligada a otras actividades que de otra manera no permitirían la inscripción en el INEM. Por otro lado, según esa fuente, el sector de la

A nivel comarcal, los datos ofrecidos por el INEM muestran un descenso del paro en todas las comarcas desde diciembre de 1999, a excepción del Campo de Gibraltar, cuyo desempleo siguió aumentando hasta marzo, fecha en que cambió su tendencia. Debemos destacar también



construcción perdió 635 empleos en el período considerado.

El efecto estacional sobre la ocupación es muy fuerte. Si efectuamos una comparación entre el primer semestre de 1999 y el correspondiente de 2000, el sector cuyo empleo neto creció más fue el terciario, con 17.335 nuevos empleo netos: el 70,8 por ciento de todo el empleo generado, cifra más en consonancia con la distribución sectorial de la producción. Le seguirían agricultura e industria con aproximadamente 2.000 nuevos ocupados, y el sector de la construcción, con 1.015. Viendo la evolución del empleo sectorial respecto al semestre anterior, el desempleo disminuyó en todos los sectores..

que en la comarca de la Sierra-1 al final del primer semestre se observaba un aumento del paro.

### *Actividades Empresariales*

Atendiendo al número de sociedades creadas, el capital suscrito, sus ampliaciones y las sociedades disueltas, en el primer semestre de 2000 aparece una ligera disminución de la tendencia observada en el mismo período de 1999. El número de sociedades mercantiles creadas en el primer trimestre fue inferior a las creadas en el mismo período de 1999, aunque con mayor capital suscrito; en el caso de las ampliaciones de capital, el número de sociedades que planteaban tales ampliaciones fue menor y las cantidades previstas para las



ampliaciones globalmente fueron inferiores.

Las tendencias nos permiten pensar en una pérdida de ritmo de crecimiento de las empresas debido a las expectativas empresariales menos expansivas, como consecuencia del alza de los tipos de interés y en la incertidumbre de los precios de la energía.

En lo que respecta al número de quiebras y suspensiones de pagos no hay cambios destacables.

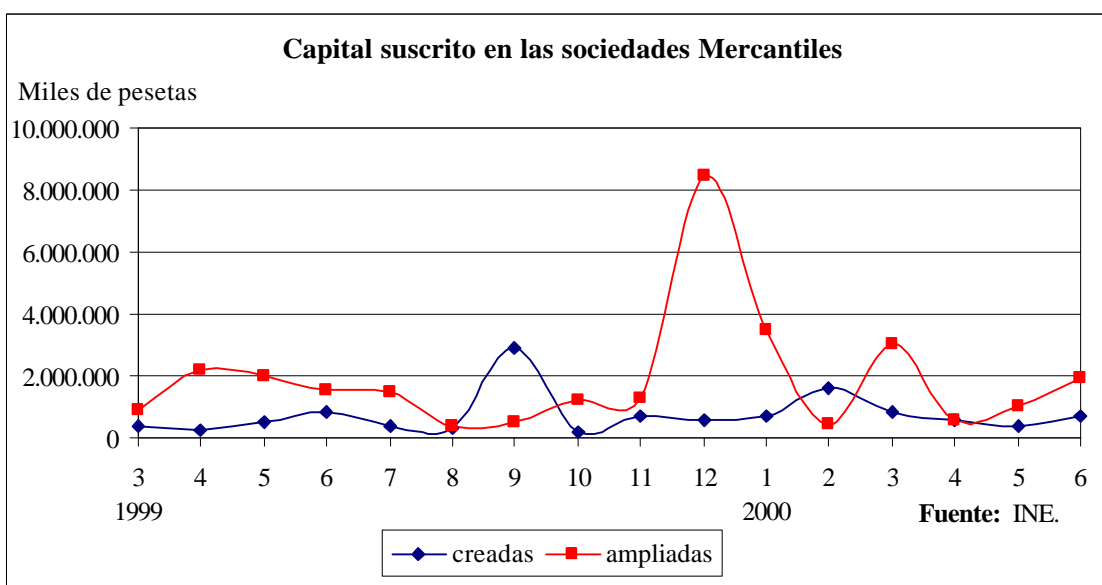
Los efectos de comercio devueltos impagados siguieron disminuyendo, tanto en lo que se refiere a número como a importe, y tanto en Bancos, Cajas de Ahorro y Cooperativas de Créditos (aunque en esta últimas el importe ha crecido ligeramente). Sin embargo, la representatividad de estos efectos como indicador de la evolución de la economía hoy no es buena, debido al desarrollo de múltiples instrumentos financieros que los hace mucho menos

representativos.

### **Sector Financiero**

El número de oficinas de entidades de depósito en la provincia de Cádiz a fecha 30 junio de 2000 era de 621, lo que significa que habían aumentado en 1 respecto a las existentes a 30 de junio de 1999. El cambio en el número global escondía un cambio mayor en la distribución de oficinas, en donde se habían reducido el número de oficinas de entidades Bancarias y aumentado el de las Cajas de Ahorro y las Cooperativas de Crédito: las oficinas Bancarias se habían reducido en 8, a la vez que las Cajas de Ahorro habían aumentado en 7 y las Cooperativas de Crédito en 1.

El volumen de créditos concedidos a 30 de junio suponía un incremento del 16,3 por ciento respecto a la misma fecha del año anterior, fundamentalmente gracias a las actividades de los Bancos y Cajas de Ahorro; las cooperativas de crédito también habían aumentado ligeramente



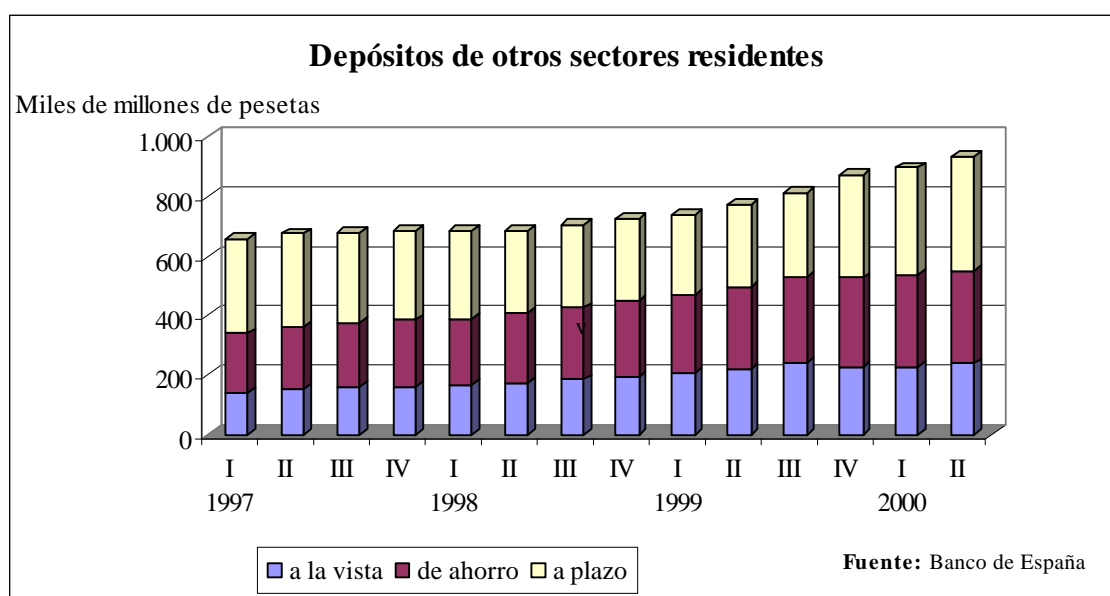
el volumen de créditos concedidos, pero sus cifras eran muy pequeñas en comparación con el resto de entidades.

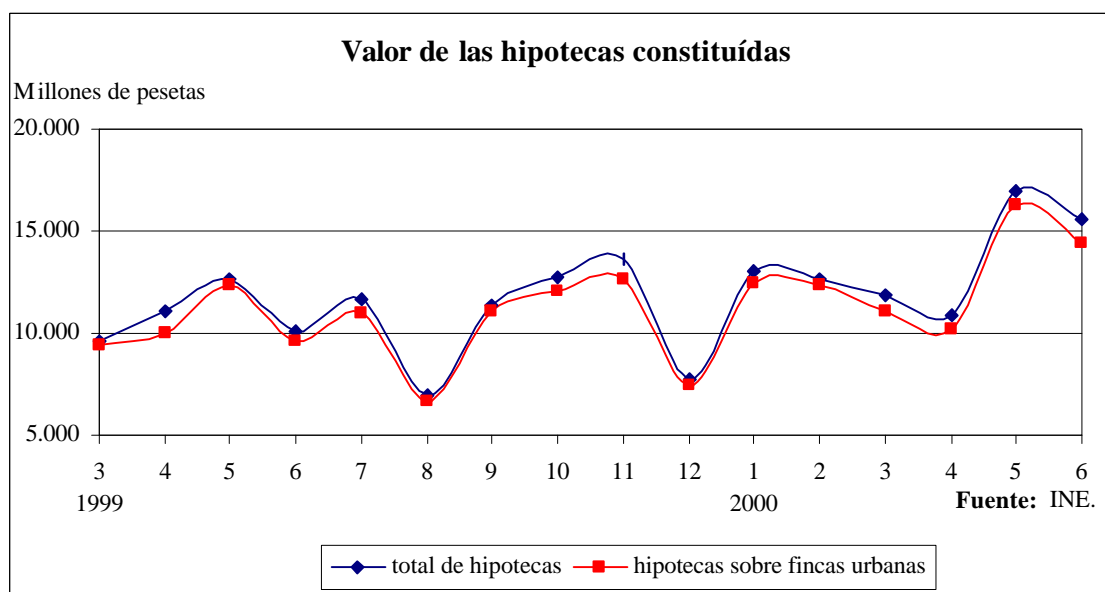
La tendencia en la financiación de las Administraciones Públicas trasvasándose hacia las Cajas de Ahorro de forma que las entidades bancarias cada vez tienen menos participación en esa financiación. En junio de 2000 las cifras de financiación de las Administraciones correspondían casi por igual, a entidades Bancarias y Cajas de Ahorro.

Continuó la tendencia creciente de los depósitos, tanto a la vista, de ahorro y a plazo, y tanto en la Banca, como en las Cajas de Ahorro, y las Cooperativas de Crédito. En la especialización puede señalarse que la Banca aparecía más vinculada a los depósitos a la vista y las Cajas de Ahorro a los depósitos de ahorro y a plazo.

Las hipotecas constituidas reflejaban en buena parte la situación económica-financiera por la que atravesaba la economía nacional e

internacional. Por un lado, la transición hacia la moneda única coincide con una reactivación de la compra-venta de fincas tanto urbanas como rústicas, lo que se interpreta como que la implantación del euro está reactivando esas compras debido a la necesidad de reconversión de las bolsas de opacidad de las economías domésticas y las empresas; por otra parte, el aumento de la renta y del empleo, unido a la evolución de los intereses hipotecarios se materializa en muchos casos en la adquisición de bienes inmuebles. El número de fincas hipotecadas en el primer semestre de 2000 fue un 13 por ciento superior al del mismo período de 1999, pero los volúmenes de créditos con garantías reales correspondientes a ellas fueron un 24 por ciento superiores, que puede interpretarse como consecuencia de la subida del precio de las propiedades inmobiliarias y por otra parte podría también hablarse del efecto enriquecimiento derivado de la evolución de la bolsa, que al aumentar los valores patrimoniales ha permitido mayores endeudamientos familiares. Los aumentos de las hipotecas se dieron en todos los bienes inmuebles, tanto en





fincas rústicas como urbanas y los aumentos en la cuantía de las hipotecas también en todos los casos.

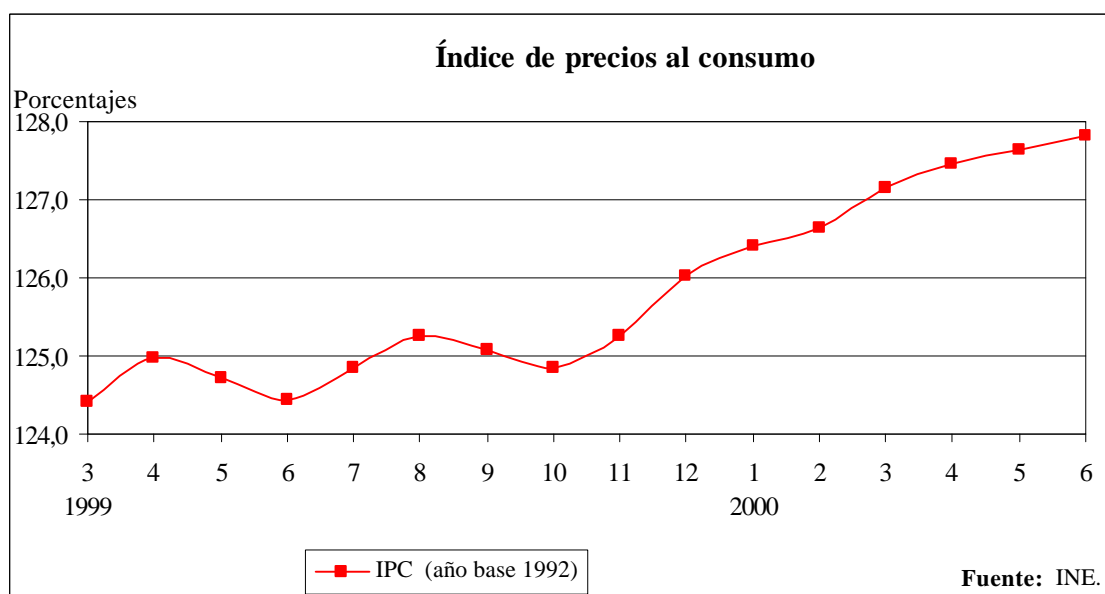
### **Precios y Salarios**

Los niveles de inflación en Cádiz en junio de 2000 se estimaba en el 2,71 por ciento respecto al mes de junio del año anterior. Los componentes principales de esa subida eran: “transporte y comunicaciones”, afectados de forma indirecta por la subida de los precios de la energía; ese componente aislado suponía por sí sólo, respecto a sí mismo, un aumento del 7,03 por ciento. El segundo de los componentes en el alza de precios lo constituye el epígrafe de “otros bienes y servicios”; en el mes de junio la subida de precios que representaban los bienes y servicios agrupados en este epígrafe era del 4,10 por ciento. A los anteriores se sumaría las alzas de precios de la “vivienda, calefacción, alumbrado y agua”, también afectados por el precio de la energía pero sobre todo por la evolución negativa de los precios de la vivienda. Por último, los componentes

agrupados en “menaje y servicios para el hogar” se sumarían a los anteriores, con una subida del 3,40 por ciento interanual señalada en junio de 2000. El resto de los componentes del IPC suponían una reducción clara de las tendencias inflacionistas, debiendo destacarse el comportamiento de “alimentos bebidas y tabaco” y “vestido y calzado”, con subidas interanuales de precios del 0,18 y 0,88 por ciento interanual, respectivamente.

### **Comercio Exterior**

Tomando las cifras de las aduanas de la provincia, conviene destacar que Cádiz centraliza parte del intercambio con el exterior de la economía española, sin que el flujo de mercancías que transita por ellas sea el resultado de los procesos productivos de la provincia ni estén destinados a su abastecimiento; sin embargo, la evolución general del comercio exterior es un indicador de actividad que no queremos dejar de utilizar.



En el intercambio interanual de mercancías, el resultado del primer semestre de 2000 es muy distinto al de 1999. El año anterior, las exportaciones eran superiores a las importaciones, con un saldo positivo de 23.485 millones de pesetas. Sin embargo, en los dos últimos meses de 1999 las tendencias se invirtieron, de forma que las importaciones superaron a las exportaciones, apareciendo en el cómputo de las transacciones con el

exterior un déficit exterior que, aunque con fuertes oscilaciones, se ha mantenido a todo lo largo del primer semestre de 2000, de forma que mientras las exportaciones crecen suavemente, las importaciones ha crecido de forma espectacular, llegando a ser más del doble, produciéndose un déficit en el intercambio en el período considerado de 159.431 millones de pesetas.



**ANEXO**

**CUADROS PROVINCIALES**

## Índice

Consumo de electricidad (megawattios/hora).  
Consumo de cemento (miles de toneladas).  
Sector de la construcción y vivienda.  
Tráficos portuarios. Puerto Bahía de Cádiz (toneladas).  
Tráficos portuarios. Puerto Algeciras-La Línea (toneladas).  
Pesca desembarcada en los puertos pesqueros de la empresa pública de puertos andaluces.  
Tráfico de mercancías en el aeropuerto de Jerez de la Frontera.  
Tráfico ferroviario. Viajeros transportados en cercanías.  
Hipotecas constituidas (millones de pesetas).  
Afluencia turística y personal empleado en el sector.  
Población de 16 y más años según su actividad (miles de personas).  
Población activa por sectores económicos (miles de personas).  
Población inactiva de 16 y más años (miles de personas).  
Distribución porcentual de la población de 16 años y más años según su relación con la actividad económica.  
Distribución porcentual de los activos y ocupados por sectores económicos.  
Número de trabajadores en alta en la Seguridad Social por regímenes.  
Número de parados inscritos en las oficinas del INEM. Total y por sectores.  
Número de colocaciones registradas. Total y por sectores económicos.  
Número de bajas de demandantes de empleo por colocación.  
Aperturas de centros de trabajo.  
Expedientes de regulación de empleo por modalidades.  
Trabajadores afectados según modalidad de expedientes de regulación de empleo.  
Trabajadores afectados según causa de los expedientes de regulación de empleo.  
Conciliaciones individuales por resultados.  
Conciliaciones individuales según causas.  
Beneficiarios de prestaciones por desempleo.  
Índice de precios al consumo.  
Incremento salarial ponderado pactado en convenios colectivos (porcentajes).  
Número de oficinas de entidades de depósito.  
Crédito de entidades de depósito (miles de millones de pesetas).  
Depósitos de administraciones públicas y otros sectores residentes (miles de millones de pesetas).  
Depósitos de otros sectores residentes según clase (miles de millones de pesetas).  
Comercio exterior (millones de pesetas).  
Matriculaciones de vehículos.  
Capital de sociedades mercantiles (miles de pesetas).  
Declaraciones de quiebra y suspensión de pago (miles de pesetas).  
Efectos de comercio devueltos impagados (miles de pesetas).

---

**Consumo de electricidad (megawatios/hora).**

		Tensión			
		Baja	Media	Alta	Total
	1990	*	*	*	2.635.407
	1991	*	*	*	2.787.138
	1992	*	*	*	2.858.417
	1993	*	*	*	2.954.734
	1994	*	*	*	3.272.536
	1995	*	*	*	3.325.919
	1996	*	*	*	3.531.785
	1997	*	*	*	3.816.658
1998	enero	107.403	81.553	141.350	330.306
	febrero	110.954	78.210	140.590	329.754
	marzo	97.378	83.954	123.047	304.379
	abril	93.368	77.175	146.979	317.522
	mayo	93.987	78.132	144.005	316.124
	junio	93.570	81.012	142.550	317.132
	julio	102.676	93.598	143.280	339.554
	agosto	109.116	105.806	149.940	364.862
	septiembre	109.838	98.344	146.394	354.576
	octubre	105.526	96.107	146.950	348.583
	noviembre	105.260	96.017	155.739	357.016
	diciembre	78.387	79.352	151.462	309.201
	Total	1.207.463	1.049.260	1.732.286	3.989.009
1999	enero	133.637	89.006	156.346	378.989
	febrero	122.224	86.934	156.749	365.907
	marzo	109.454	81.331	136.389	327.174
	abril	107.899	85.341	160.582	353.822
	mayo	98.516	70.238	174.268	343.022
	junio	120.773	64.719	188.549	374.041
	julio	100.296	68.342	172.548	341.186
	agosto	116.853	72.799	191.524	381.176
	septiembre	127.379	64.041	203.602	395.022
	octubre	116.552	63.508	193.642	373.702
	noviembre	95.583	55.775	191.235	342.593
	diciembre	81.366	58.397	185.128	324.891
	Total	1.330.532	860.431	2.110.562	4.301.525
2000	enero	152.109	56.301	194.024	402.434
	febrero	124.615	47.951	140.884	313.450
	marzo	-	-	-	376.068
	abril	-	-	-	371.308
	mayo	-	-	-	350.294
	junio	-	-	-	358.094

Fuente: Compañía Sevillana de Electricidad, S.A.



**Consumo de cemento (miles de toneladas).**

		Consumo de Cemento
	1990	625,2
	1991	634,8
	1992	476,4
	1993	405,6
	1994	457,2
	1995	465,6
	1996	470,7
	1997	31,9
1998	enero	39,3
	febrero	41,0
	marzo	62,6
	abril	61,0
	mayo	51,9
	junio	57,1
	julio	56,6
	agosto	55,2
	septiembre	62,9
	octubre	68,1
	noviembre	64,3
	diciembre	50,3
	Total	670,3
1999	enero	50,5
	febrero	64,3
	marzo	69,7
	abril	73,7
	mayo	77,3
	junio	78,6
	julio	73,3
	agosto	76,3
	septiembre	81,0
	octubre	57,4
	noviembre	73,7
	diciembre	55,8
	Total	831,5
2000	enero	65,6
	febrero	73,7
	marzo	95,9
	abril	53,7
	mayo	78,9
	junio	83,2

Fuente: Compañía Sevillana de Electricidad, S.A.

**Sector de la construcción y vivienda.**

		Licitación oficial Administraciones Públicas (millones de pesetas)	Proyectos de viviendas visados (Libres y protección oficial) Nº Viviendas	Número de viviendas libres y protección oficial	
				Iniciadas	Terminadas
	1990	4.549	482	4.144	4.708
	1991	2.591	474	4.741	6.279
	1992	3.262	699	6.746	5.198
	1993	2.213	427	5.292	6.057
	1994	2.710	616	6.170	8.624
	1995	1.842	596	6.736	5.744
	1996	2.500	655	8.921	7.583
	1997	2.083	867	705	582
1998	enero	956	1.035	873	773
	febrero	1.049	1.308	593	387
	marzo	498	1.186	398	474
	abril	5.791	1.247	631	297
	mayo	235	1.691	971	1.187
	junio	1.809	1.148	1.307	879
	julio	740	2.093	968	707
	agosto	1.391	631	1.323	1.288
	septiembre	582	1.438	803	648
	octubre	4.283	1.359	1.561	512
	noviembre	1.332	1.211	262	463
	diciembre	4.519	606	1.073	742
	Total	1.932	1.246	897	696
1999	enero	422	1.669	2.462	788
	febrero	1.960	975	1.022	1.238
	marzo	282	1.514	573	722
	abril	17.539	1.874	1.402	922
	mayo	4.061	1.901	988	1.332
	junio	5.507	2.072	1.355	907
	julio	4.933	2.950	1.347	1.303
	agosto	2.026	1.061	1.298	786
	septiembre	1.980	1.542	1.725	954
	octubre	14.727	2.015	1.005	854
	noviembre	2.239	1.487	185	593
	diciembre	2.807	1.732	930	984
	Total	4.874	1.733	1.191	949
2000	enero	2.407	1.909	1.480	720
	febrero	788	1.428	1.368	635
	marzo	2.190	2.346	1.203	780
	abril	2.478	1.005	1.363	1.024
	mayo	930	2.325	1.096	1.020
	junio	1.913	1.434	1.978	1.108

Fuente: Instituto de Estadística de Andalucía. Dirección General de la Vivienda.

Los datos anuales corresponden a la media aritmética de los doce meses.

**Tráficos portuarios. Puerto Bahía de Cádiz (toneladas).**

	Total de tráfico portuario	Graneles líquidos	Graneles Sólidos	Mercancías en general	Avituallamiento	Contenedores en TEUS	Pasajeros	
1992	3.083.453	275.603	615.998	1.901.648	254.640	74.283	135.881	
1993	3.738.900	449.942	805.129	2.223.185	224.701	75.910	78.464	
1994	4.166.234	303.782	1.170.238	2.403.115	254.382	72.562	67.285	
1995	4.942.958	1.322.077	1.361.738	1.933.696	295.127	59.400	64.643	
1996	3.778.146	171.533	1.348.937	1.993.610	231.935	58.486	76.035	
1997	3.445.749	61.219	1.030.172	2.023.197	298.741	55.719	82.753	
1998	enero	367.228	1.873	102.426	232.571	27.764	3.426	4.021
	febrero	290.572	4.366	113.114	160.314	10.734	3.916	1.804
	marzo	422.120	13.407	169.830	201.090	35.152	5.097	5.289
	abril	323.581	17.235	110.334	180.407	13.630	4.678	7.876
	mayo	339.577	17.125	88.101	198.644	33.484	5.735	13.886
	junio	284.482	6.117	61.343	197.120	17.191	5.395	7.696
	julio	339.807	1.198	78.947	214.432	42.116	6.563	6.983
	agosto	341.852	0	95.085	219.111	24.227	4.385	12.057
	septiembre	319.636	6.963	77.671	193.202	39.368	5.333	10.652
	octubre	369.386	4.991	100.352	247.053	14.175	5.580	12.301
	noviembre	308.152	1.079	87.910	201.278	13.807	6.207	6.289
	diciembre	284.213	6.786	89.682	177.689	6.966	4.816	4.983
	Total	3.990.606	81.140	1.174.795	2.422.911	278.614	61.131	93.837
1999	enero	311.397	3.263	79.522	216.750	9.456	4.936	3.769
	febrero	352.321	4.366	107.979	144.468	92.967	3.946	1.804
	marzo	351.800	7.186	83.932	243.989	12.977	5.266	7.068
	abril	287.799	19.525	65.270	189.560	10.070	4.627	10.584
	mayo	361.767	12.780	116.406	207.803	22.243	4.753	19.474
	junio	307.954	34.447	81.124	174.153	14.510	5.038	12.854
	julio	352.965	16.237	90.757	222.530	19.850	6.228	13.788
	agosto	298.233	12.411	88.289	177.204	17.130	4.695	18.165
	septiembre	358.002	18.486	138.837	166.518	31.547	5.033	20.141
	octubre	398.647	12.874	162.565	195.839	24.535	5.970	21.291
	noviembre	323.828	12.195	79.652	211.599	17.138	5.663	11.554
	diciembre	319.532	12.298	95.043	199.035	10.879	5.237	8.106
	Total	4.024.245	166.068	1.189.376	2.349.448	283.302	61.392	148.598
2000	enero	369.821	1.989	147.820	207.413	10.289	5.167	7.477
	febrero	412.768	7.204	191.823	204.180	7.457	5.805	7.452
	marzo	318.624	20.513	97.900	186.222	11.496	4.788	11.392
	abril	352.480	29.645	117.644	191.867	11.101	5.802	14.255
	mayo	458.974	24.546	229.637	190.844	11.274	5.203	18.003
	junio	321.179	5.968	132.916	181.080	0	5.699	12.336

Fuente: Ministerio de Fomento.

**Tráficos portuarios. Puerto Algeciras-La Línea (toneladas).**

	Total de tráfico portuario	Graneles líquidos	Graneles Sólidos	Mercancías en general	Avituallamiento	Contenedores en TEUS	Pasajeros	
1992	30.023.767	16.896.839	2.051.384	9.344.995	1.704.853	780.336	3.695.564	
1993	30.002.289	14.723.758	1.834.943	11.272.019	2.150.720	806.579	3.686.654	
1994	35.020.943	18.295.611	2.109.026	12.167.768	2.430.153	1.003.828	3.697.194	
1995	36.967.618	17.226.289	2.162.254	14.968.440	2.595.545	1.154.714	3.314.834	
1996	36.836.455	15.901.064	1.739.329	16.559.765	2.619.495	1.306.825	3.372.961	
1997	37.422.380	14.541.296	1.596.459	18.537.431	2.734.014	1.527.547	3.513.193	
1988	enero	3.369.369	1.445.084	39.230	1.663.079	221.142	145.285	188.541
	febrero	3.048.798	1.018.339	77.482	1.669.637	282.322	132.741	170.077
	marzo	3.528.144	1.151.967	278.220	1.845.218	251.688	155.757	214.959
	abril	3.926.277	1.771.601	227.783	1.675.851	250.396	154.580	298.113
	mayo	3.617.960	1.355.490	209.478	1.769.231	283.079	146.486	227.363
	junio	4.003.692	1.819.915	88.446	1.856.977	237.426	164.344	243.734
	julio	4.377.410	1.830.396	227.860	2.059.062	259.076	155.137	585.374
	agosto	4.061.862	1.817.594	76.624	1.868.563	298.350	151.447	782.332
	septie.	3.564.060	1.391.121	239.398	1.655.560	277.102	152.970	359.164
	octub.	3.924.729	1.686.539	107.874	1.888.782	240.637	157.682	270.252
	noviem.	4.213.080	1.682.071	219.352	2.067.055	243.749	155.513	213.306
diciem.	3.960.979	1.716.738	77.928	1.926.767	234.909	153.672	255.040	
Total	45.596.360	18.686.855	1.869.675	21.945.782	3.079.876	1.825.614	3.808.255	
1999	enero	3.694.638	1.645.217	199.490	1.615.087	233.895	134.123	199.806
	febrero	3.772.186	1.609.093	229.496	1.705.448	227.126	136.662	196.742
	marzo	4.277.277	1.814.574	249.319	1.910.522	301.860	161.067	263.637
	abril	3.819.723	1.468.595	284.621	1.770.669	294.890	147.634	290.075
	mayo	3.942.555	1.457.044	277.921	1.880.825	325.552	150.149	241.427
	junio	3.478.620	1.324.955	82.530	1.818.120	251.862	165.138	266.225
	julio	3.824.343	1.542.383	219.302	1.734.032	327.230	146.577	632.263
	agosto	3.571.445	1.290.229	201.962	1.832.730	245.085	168.285	802.486
	septie.	3.372.844	1.311.777	105.201	1.692.903	261.574	144.985	377.388
	octub.	3.471.262	1.217.556	118.159	1.880.787	253.753	152.163	269.147
	noviem.	3.821.300	1.388.756	303.741	1.873.777	253.248	153.958	221.838
diciem.	4.217.777	1.409.212	240.720	2.258.282	308.804	165.285	254.116	
Total	45.263.970	17.479.391	2.512.462	21.973.182	3.284.879	1.826.026	4.015.150	
2000	enero	4.041.790	1.859.095	299.235	1.651.179	231.733	143.265	272.837
	febrero	3.788.886	1.630.059	232.397	1.726.575	199.124	133.379	213.022
	marzo	4.395.796	1.902.042	297.084	1.925.970	270.000	162.445	315.000
	abril	3.635.102	1.514.666	94.577	1.832.420	192.746	149.211	323.547
	mayo	3.668.357	1.494.805	197.558	1.797.510	177.634	155.883	252.279
	junio	3.587.564	1.291.679	182.396	1.804.480	308.122	159.831	261.599

Fuente: Ministerio de Fomento.

**Pesca desembarcada en los puertos pesqueros de la empresa pública de puertos andaluces.**

		Valor en pesetas	Peso en kilogramos
1993		2.045.813.390	7.056.865
1994		2.952.012.213	9.987.423
1995		4.325.393.815	12.387.191
1996		5.054.589.892	13.462.530
1997		7.967.857.960	19.051.104
1998	enero	502.505.559	1.746.567
	febrero	172.973.011	483.731
	marzo	300.645.226	719.590
	abril	718.403.367	2.355.902
	mayo	1.715.137.130	3.352.237
	junio	892.054.003	3.013.944
	julio	726.606.583	2.276.048
	agosto	667.110.704	2.437.450
	septiembre	662.882.986	2.866.798
	octubre	628.813.233	2.368.196
	noviembre	463.484.565	2.450.534
	diciembre	462.220.773	1.552.615
Total		7.912.837.140	25.623.611
1999	enero	491.043.934	2.200.697
	febrero	281.574.824	1.072.354
	marzo	275.979.079	690.104
	abril	1.025.049.788	2.909.156
	mayo	2.628.769.941	5.128.208
	junio	1.185.752.532	3.895.407
	julio	743.876.219	2.501.173
	agosto	948.703.098	3.232.358
	septiembre	675.080.652	3.043.664
	octubre	602.933.325	2.169.033
	noviembre	831.844.760	3.081.184
	diciembre	380.315.220	1.254.780
Total		10.070.923.372	31.178.117
2000	enero	336.564.392	1.084.432
	febrero	383.355.388	1.265.864
	marzo	324.436.662	824.156
	abril	382.221.641	675.259
	mayo	962.255.445	1.411.409
junio	776.899.512	1.229.388	

Fuente: Empresa Pública de Puertos Andaluces.

**Tráfico de mercancías en el aeropuerto de Jerez de la Frontera.**

		Tráfico de Pasajeros			Mercancías (kg)		
		Interior	Internac.	Total	Interior	Internac.	Total
	1992	311.364	37.046	348.410	360.845	97	360.942
	1993	246.405	34.392	280.797	298.146	1.604	299.750
	1994	231.045	73.607	304.652	285.836	7.603	293.439
	1995	235.540	133.761	369.301	246.913	10.319	257.232
	1996	253.670	138.157	391.827	270.518	3.812	274.330
	1997	282.409	170.146	452.555	594.082	184.205	778.287
1998	Enero	18.604	3.840	22.444	30.203	5.399	35.602
	Febrero	19.220	5.151	24.371	43.481	1.312	44.793
	Marzo	22.759	8.301	31.060	27.292	209	27.501
	Abril	25.145	20.094	45.239	33.105	250.853	283.958
	Mayo	25.690	25.265	50.955	24.860	41.502	66.362
	Junio	27.022	22.122	49.144	25.222	4.072	29.294
	Julio	28.995	24.214	53.209	23.032	24.412	47.444
	Agosto	24.749	22.522	47.271	21.394	1.465	22.859
	Septiembre	28.988	23.218	52.206	22.644	720	23.364
	Octubre	24.075	24.623	48.698	34.058	961	35.019
	Noviembre	23.219	7.602	30.821	23.940	941	24.881
	Diciembre	22.938	2.311	25.249	27.803	0	27.803
	Total	291.404	189.263	480.667	337.034	331.846	668.880
1999	Enero	20.393	3.137	23.530	17.955	0	17.955
	Febrero	20.705	9.376	30.081	22.733	2.235	24.968
	Marzo	26.505	14.479	40.984	24.582	1070	25.652
	Abril	22.023	32.683	54.706	20.499	700	21.199
	Mayo	23.091	36.209	59.300	27.948	2.398	30.346
	Junio	23.671	31.366	55.037	28.347	191	28.538
	Julio	29.170	32.519	61.689	28.580	29.983	58.563
	Agosto	27.436	29.632	57.068	18.949	5.026	23.975
	Septiembre	27.529	31.883	59.412	17.296	43769	61.065
	Octubre	25.173	35.028	60.201	18.778	30713	49.491
	Noviembre	29.147	13.196	42.343	18.640	1776	20.416
	Diciembre	25.126	1.723	26.849	30.069	5655	35.724
	Total	299.969	271.231	571.200	274.376	123.516	397.892
2000	Enero	24.636	2.431	27.067	17.446	7.394	24.840
	Febrero	28.253	2.207	30.460	19.676	36.271	55.947
	Marzo	37.688	11.746	49.434	22.610	22.987	45.597
	Abril	31.616	29.821	61.437	19.346	590	19.936
	Mayo	34.600	35.065	69.665	15.742	101	15.843
	Junio	33.241	36.290	69.531	14.951	3.026	17.977

Fuente: Ministerio de Fomento.

**Tráfico ferroviario. Viajeros transportados en cercanías.**

		Número de viajeros registrados (miles)	Ingresos por tráfico de viajeros	Millones de viajeros por kilómetro
	1992	1.707	171	43
	1993	1.728	178	43
	1994	2.056	223	52
	1995	2.326	277	62
	1996	2.577	343	64
	1997	2.855	380	72
1998	enero	248	35	6
	febrero	257	35	7
	marzo	301	38	8
	abril	247	32	6
	mayo	271	36	7
	junio	259	32	7
	julio	248	33	6
	agosto	214	29	5
	septiembre	246	34	6
	octubre	283	38	7
	noviembre	289	34	7
	diciembre	220	28	6
	Total	3.083	404	78
1999	enero	235	34	6
	febrero	248	34	6
	marzo	272	34	7
	abril	272	37	7
	mayo	302	41	8
	junio	261	34	7
	julio	239	33	6
	agosto	210	30	5
	septiembre	241	35	6
	octubre	264	37	7
	noviembre	297	37	8
	diciembre	215	31	5
	Total	3.056	417	78
2000	enero	230	31	6
	febrero	290	41	7
	marzo	225	33	6
	abril	329	50	8
	mayo	236	32	6
	junio	204	29	5
	julio	181	25	5

Fuente: Ministerio de Fomento.

**Hipotecas constituidas (millones de pesetas).**

		Total Fincas		Fincas Rústicas		Fincas Urbanas	
		Número	Importe	Número	Importe	Número	Importe
1994		11.749	79.782	430	6.262	11.319	73.520
1995		11.150	67.370	347	3.793	10.803	63.577
1996		11.528	80.946	374	5.290	11.154	75.656
1997		12.295	85.485	540	5.398	11.755	80.087
1998	enero	1.430	11.375	29	502	1.401	10.873
	febrero	1.287	8.609	47	588	1.240	8.021
	marzo	1.210	8.698	37	479	1.173	8.219
	abril	1.107	9.380	31	745	1.076	8.635
	mayo	780	5.918	22	383	758	5.534
	junio	982	7.183	37	239	945	6.944
	julio	709	5.422	29	211	680	5.211
	agosto	812	6.189	22	216	790	5.973
	septiembre	955	7.844	45	322	910	7.522
	octubre	1.200	9.176	52	523	1.148	8.652
	noviembre	1.185	8.291	88	371	1.097	7.920
	diciembre	891	6.663	37	351	854	6.312
	Total	12.548	94.748	476	4.932	12.072	89.816
1999	enero	1.089	8.243	37	338	1.052	7.905
	febrero	1.391	13.801	23	661	1.368	13.140
	marzo	1.465	9.601	22	144	1.443	9.458
	abril	1.456	11.072	128	1.041	1.328	10.031
	mayo	1.587	12.683	31	371	1.556	12.312
	junio	1.232	10.057	36	411	1.196	9.646
	julio	1.408	11.661	35	666	1.373	10.996
	agosto	847	6.934	19	269	828	6.666
	septiembre	1.367	11.420	31	371	1.333	11.040
	octubre	1.581	12.777	28	672	1.553	12.105
	noviembre	1.365	13.630	57	953	1.308	12.677
	diciembre	908	7.700	36	278	872	7.422
	Total	15.696	129.581	483	6.174	15.210	123.397
2000	enero	1.418	13.013	65	609	1.353	12.403
	febrero	1.824	12.637	22	317	1.802	12.320
	marzo	1.365	11.899	56	798	1.309	11.101
	abril	1.318	10.837	37	644	1.281	10.193
	mayo	1.767	16.950	54	690	1.713	16.260
	junio	1.601	15.623	77	1.212	1.524	14.412

Fuente: Instituto Nacional de Estadística.



## Afluencia turística y personal empleado en el sector.

	Viajeros			Pernocitaciones				Grado de Ocupación (1)	Personal Empleado (1)	
	Total	Resid. en España	Resid. en Extranjero	Total	Resid. en España	Resid. en Extranjero	Estancia Media (1)			
		1=2+3	2		3	4=5+6				5
1999	enero	50.745	35.598	15.147	113.356	65.492	47.864	2,23	21,32	1.896
	febrero	71.345	50.464	20.881	161.795	94.095	67.700	2,27	30,69	2.315
	marzo	99.453	60.084	39.369	261.857	125.177	136.680	2,63	38,98	2.652
	abril	120.418	68.386	52.032	347.548	170.312	177.236	2,89	45,60	3.129
	mayo	136.449	77.083	59.366	390.737	157.622	233.115	2,86	51,11	3.552
	junio	126.274	78.314	47.960	410.068	179.636	230.432	3,25	52,64	3.725
	julio	139.770	96.146	43.624	546.067	330.056	216.011	3,91	64,81	3.997
	agosto	159.316	106.233	53.083	680.690	438.007	242.683	4,27	80,50	4.109
	septiembre	143.680	85.499	58.181	474.529	243.005	231.524	3,30	63,27	3.787
	octubre	129.659	74.168	55.491	379.833	160.617	219.216	2,93	49,22	3.417
	noviembre	79.548	53.829	25.719	179.045	97.009	82.036	2,25	29,67	2.290
	diciembre	76.760	58.225	18.535	158.385	111.508	46.877	2,06	26,86	2.074
Total	1.333.417	844.029	489.388	4.103.910	2.172.536	1.931.374	2,90	46,22	36.943	
2000	enero	53.951	37.463	16.488	107.822	66.477	41.345	2,00	18,79	1.836
	febrero	77.728	55.501	22.227	164.228	102.227	62.001	2,11	26,87	2.380
	marzo	111.784	70.765	41.019	258.559	135.978	122.581	2,31	37,58	2.695
	abril	150.643	85.242	65.401	425.162	200.239	224.923	2,82	54,47	3.794
	mayo	142.612	77.479	65.133	409.651	161.791	247.860	2,87	50,36	3.896
	junio	125.863	75.512	50.351	410.958	180.815	230.143	3,27	51,24	3.945

Fuente: Instituto Nacional de Estadística

(1) Estos datos corresponden con la media de los doce meses.

**Población de 16 y más años según su actividad (miles de personas).**

		Total + 16 Años 1=2+6+7	Población Activa				Inactiva 6	Población Contada Aparte 7
			Total 2=3+4	Ocupados 3	Parados			
					Total 4	Sin emp. ant 5		
1992	I-T	812,7	376,5	249,5	127,0	32,6	428,9	7,3
	II-T	815,3	361,2	250,5	110,7	26,3	449,3	4,8
	III-T	817,9	375,1	257,8	117,3	25,1	437,0	5,8
	IV-T	820,5	377,2	239,4	137,8	29,5	437,7	5,6
	Med.	816,6	372,5	249,3	123,2	28,4	438,2	5,9
1993	I-T	823,0	374,3	227,8	146,5	33,0	442,8	5,9
	II-T	825,4	384,6	241,3	143,3	35,7	435,0	5,8
	III-T	827,8	391,3	239,9	151,4	37,0	431,0	5,6
	IV-T	830,3	404,2	236,8	167,4	41,0	421,9	4,2
	Med.	826,6	388,6	236,5	152,2	36,7	432,7	5,4
1994	I-T	831,6	420,5	236,3	184,2	48,8	405,2	5,8
	II-T	832,9	419,9	243,4	176,5	45,3	405,8	7,3
	III-T	834,2	420,1	238,0	182,1	48,8	406,4	7,7
	IV-T	835,5	432,9	244,3	188,6	47,0	397,3	5,3
	Med.	833,6	423,4	240,5	182,9	47,5	403,7	6,5
1995	I-T	836,8	433,3	237,5	195,8	42,8	398,5	5,0
	II-T	838,1	424,0	250,3	173,7	41,0	408,3	5,8
	III-T	839,4	418,3	244,9	173,4	39,8	415,9	5,1
	IV-T	840,7	420,3	246,8	173,5	42,3	416,8	3,6
	Med.	838,8	424,0	244,9	179,1	41,5	409,9	4,9
1996	I-T	849,7	411,5	249,4	162,1	39,2	431,8	6,5
	II-T	852,5	415,2	254,9	160,3	39,7	429,0	8,2
	III-T	855,3	424,4	260,5	163,9	38,3	425,1	5,7
	IV-T	858,1	431,1	261,5	169,6	40,2	421,2	5,7
	Med.	853,9	420,6	256,6	164,0	39,3	426,8	6,5
1997	I-T	860,7	438,2	270,5	167,7	37,3	414,4	8,2
	II-T	863,3	434,6	277,9	156,7	39,3	422,6	6,1
	III-T	865,9	438,9	269,4	169,5	43,7	422,5	4,5
	IV-T	868,5	446,3	268,5	177,9	45,4	419,4	2,8
	Med.	864,6	439,5	271,6	168,0	41,4	419,7	5,4
1998	I-T	871,0	437,7	267,9	169,8	41,6	428,9	4,4
	II-T	873,5	446,7	277,3	169,4	45,7	420,9	5,9
	III-T	875,9	444,6	283,7	160,9	54,2	425,3	6,0
	IV-T	878,3	438,8	285,0	153,9	47,1	436,3	3,1
	Med.	874,7	442,0	278,5	163,5	47,2	427,9	4,9
1999	I-T	880,6	431,0	282,9	148,1	43,1	446,2	3,4
	II-T	882,8	439,4	305,1	134,3	38,8	439,2	4,2
	III-T	885,0	450,9	308,9	142,0	42,0	430,2	4,0
	IV-T	887,3	458,6	305,4	153,2	40,0	425,0	3,6
	Med.	883,9	445,0	300,6	144,4	41,0	435,1	3,8
2000	I-T	889,4	458,4	311,9	146,5	37,4	427,4	3,5
	II-T	891,4	459,9	325,2	134,7	35,1	428,8	2,7

Fuente: Instituto Nacional de Estadística.

**Población activa por sectores económicos (miles de personas).**

		Total P.A. 1=2+5+8 +11+14	P.A. Agraria			P.A. Industrial		
			Total 2=3+4	Ocupados 3	Parados 4	Total 5=6+7	Ocupados 6	Parados 7
1992	I-T	376,5	45,6	29,6	16,0	53,4	44,5	8,9
	II-T	361,2	47,5	32,7	14,8	51,5	42,7	8,8
	III-T	375,1	44,6	27,9	16,7	52,4	42,7	9,7
	IV-T	377,2	41,9	24,9	17,0	46,5	37,0	9,5
	Med.	372,5	44,9	28,8	16,1	51,0	41,7	9,2
1993	I-T	374,3	42,1	21,8	20,3	45,5	34,9	10,6
	II-T	384,6	38,3	25,3	13,0	44,1	32,0	12,1
	III-T	391,2	37,9	19,3	18,6	46,3	35,1	11,2
	IV-T	404,1	41,7	20,8	20,9	47,0	35,3	11,7
	Med.	388,6	40,0	21,8	18,2	45,7	34,3	11,4
1994	I-T	420,5	38,7	18,9	19,8	50,4	36,6	13,8
	II-T	419,8	35,5	19,1	16,4	53,5	37,0	16,5
	III-T	420,1	39,2	16,3	22,9	50,6	35,5	15,1
	IV-T	432,9	43,4	21,7	21,7	58,3	39,0	19,3
	Med.	423,3	39,2	19,0	20,2	53,2	37,0	16,2
1995	I-T	433,4	48,6	22,2	26,4	51,3	34,9	16,4
	II-T	424,0	42,5	25,2	17,3	47,6	33,7	13,9
	III-T	418,3	44,8	19,8	25,0	44,3	32,4	11,9
	IV-T	420,4	48,3	22,4	25,9	46,7	36,0	10,7
	Med.	424,0	46,1	22,4	23,7	47,5	34,3	13,2
1996	I-T	411,6	45,9	23,9	22,0	48,1	36,8	11,3
	II-T	415,2	49,2	26,4	22,8	46,0	36,3	9,7
	III-T	424,4	49,4	26,4	23,0	45,2	37,3	7,9
	IV-T	431,1	51,1	23,5	27,6	43,1	36,3	6,8
	Med.	312,8	36,1	19,2	17,0	34,8	27,6	7,2
1997	I-T	438,2	52,9	29,9	23,0	45,4	37,5	7,9
	II-T	434,6	53,1	34,1	19,0	43,5	35,7	7,8
	III-T	438,9	48,3	25,5	22,8	43,8	36,5	7,3
	IV-T	446,3	51,3	25,8	25,5	45,1	39,1	6,0
	Med.	439,5	51,4	28,8	22,6	44,5	37,2	7,3
1998	I-T	437,7	51,1	31,3	19,8	48,8	39,7	9,1
	II-T	446,7	52,5	31,0	21,5	47,9	39,3	8,6
	III-T	444,6	47,8	30,7	17,1	46,3	38,1	8,2
	IV-T	438,8	46,2	30,4	15,7	49,6	40,0	9,6
	Med.	442,0	49,4	30,9	18,5	48,1	39,3	8,9
1999	I-T	431,0	41,8	27,0	14,8	48,5	37,3	11,3
	II-T	439,4	43,8	30,4	13,4	52,9	46,5	6,5
	III-T	450,9	40,2	21,6	18,7	52,7	45,1	7,7
	IV-T	458,6	44,3	23,9	20,4	49,4	43,5	5,9
	Med.	445,0	42,5	25,7	16,8	50,9	43,1	7,8
2000	I-T	458,4	46,1	29,3	16,8	51,9	45,8	6,1
	II-T	459,9	46,1	32,7	13,4	53,8	45,7	8,1

Fuente: Instituto Nacional de Estadística.

(1) Parados no clasificados en ninguna de las categorías.

**Población activa por sectores económicos (miles de personas).**

(continuación)

		P.A. Construcción			P.A. Servicios			Parados (1) 14
		Total 8=9+10	Ocupados 9	Parados 10	Total 11=12+13	Ocupados 12	Parados 13	
1992	I-T	52,0	25,7	26,3	186,0	149,7	36,3	39,5
	II-T	46,7	25,7	21,0	185,0	149,4	35,6	30,5
	III-T	48,6	24,1	24,5	200,2	163,1	37,1	29,3
	IV-T	47,6	20,4	27,2	206,8	157,1	49,7	34,4
	Med.	48,7	24,0	24,8	194,5	154,8	39,7	33,4
1993	I-T	42,8	17,8	25,0	205,0	153,3	51,7	38,9
	II-T	44,6	20,5	24,1	216,3	163,5	52,8	41,3
	III-T	44,4	20,6	23,8	218,6	164,8	53,8	44,0
	IV-T	45,8	20,1	25,7	222,1	160,5	61,6	47,5
	Med.	44,4	19,8	24,7	215,5	160,5	55,0	42,9
1994	I-T	42,6	16,9	25,7	230,5	163,9	66,6	58,3
	II-T	42,3	18,7	23,6	233,9	168,5	65,4	54,6
	III-T	41,8	19,8	22,0	231,5	166,4	65,1	57,0
	IV-T	44,3	22,4	21,9	230,1	161,2	68,9	56,8
	Med.	42,8	19,5	23,3	231,5	165,0	66,5	56,7
1995	I-T	44,0	22,1	21,9	235,2	158,4	76,8	54,3
	II-T	46,6	23,7	22,9	235,2	167,7	67,5	52,1
	III-T	50,0	23,5	26,5	229,9	169,2	60,7	49,3
	IV-T	45,2	22,6	22,6	228,7	165,9	62,8	51,5
	Med.	46,5	23,0	23,5	232,3	165,3	67,0	51,8
1996	I-T	46,2	23,0	23,2	220,7	165,8	54,9	50,7
	II-T	41,7	21,3	20,4	227,0	170,9	56,1	51,3
	III-T	39,4	22,6	16,8	215,4	174,2	41,2	75,0
	IV-T	39,1	24,1	15,0	220,7	177,6	43,1	40,2
	Med.	31,8	16,7	15,1	165,8	127,7	38,1	44,3
1997	I-T	38,2	23,8	14,4	225,6	179,3	46,3	76,1
	II-T	41,2	26,3	14,9	223,6	181,9	41,7	73,3
	III-T	39,5	22,7	16,8	228,8	184,7	44,1	78,5
	IV-T	42,2	26,6	15,6	226,5	177,0	49,5	81,3
	Med.	40,3	24,9	15,4	226,1	180,7	45,4	77,3
1998	I-T	42,5	25,4	17,1	217,5	171,5	46,0	77,8
	II-T	44,2	29,0	15,2	218,4	177,9	40,5	83,6
	III-T	49,3	32,1	17,2	216,4	182,9	33,5	84,9
	IV-T	49,5	35,9	13,6	215,9	178,7	37,2	77,8
	Med.	46,4	30,6	15,8	217,0	177,7	39,3	81,0
1999	I-T	52,7	38,7	14,0	221,1	179,9	41,1	66,9
	II-T	51,4	37,8	13,6	230,4	190,5	40,0	60,9
	III-T	52,9	42,7	10,1	239,0	199,5	39,4	66,2
	IV-T	50,9	37,1	13,8	248,9	200,9	48,0	65,2
	Med.	52,0	39,1	12,9	234,8	192,7	42,1	64,8
2000	I-T	46,7	38,2	8,5	249,3	198,6	50,7	64,4
	II-T	48,7	40,4	8,3	250,6	206,5	44,1	60,8

**Población inactiva de 16 y más años (miles de personas).**

		Total 1=2 a 6	Estudiantes 2	Jubilados y Pensionistas 3	Labores Hogar 4	Incapacitación Permanente 5	Otros 6
1992	I-T	428,9	67,6	129,4	196,7	18,5	16,7
	II-T	449,3	72,6	136,9	199,9	19,5	20,4
	III-T	437,0	58,4	141,4	206,8	13,9	16,5
	IV-T	437,7	69,0	140,1	199,4	12,2	17,0
	Med.	438,2	66,9	137,0	200,7	16,0	17,7
1993	I-T	442,8	75,7	136,5	199,3	12,4	18,8
	II-T	435,0	72,5	134,2	191,9	18,3	18,2
	III-T	431,0	56,7	132,7	194,0	18,3	29,3
	IV-T	421,9	75,1	131,1	180,6	16,5	18,7
	Med.	432,7	70,0	133,6	191,4	16,4	21,2
1994	I-T	405,2	75,4	127,8	169,5	18,4	14,1
	II-T	405,8	74,9	128,2	164,4	21,8	16,4
	III-T	406,4	70,9	128,0	171,5	22,2	13,8
	IV-T	397,3	78,5	123,0	163,2	20,8	11,8
	Med.	403,7	74,9	126,8	167,1	20,8	14,0
1995	I-T	398,5	82,8	121,7	150,2	30,6	13,2
	II-T	408,3	87,2	116,4	160,4	33,9	10,5
	III-T	415,9	60,4	117,6	175,7	32,8	29,4
	IV-T	416,8	92,6	113,4	165,7	31,2	14,0
	Med.	409,9	80,7	117,3	163,0	32,1	16,8
1996	I-T	431,8	100,3	115,2	173,1	30,9	12,4
	II-T	429,0	101,3	111,4	170,4	32,6	13,4
	III-T	425,1	80,8	114,9	178,7	26,8	24,0
	IV-T	421,2	98,8	109,0	169,7	27,9	15,8
	Med.	426,8	95,3	112,6	173,0	29,5	16,4
1997	I-T	414,4	97,2	109,8	166,4	27,7	13,3
	II-T	422,6	102,4	116,9	167,6	24,0	11,8
	III-T	422,5	85,5	120,7	175,5	26,8	14,1
	IV-T	419,4	91,7	121,1	170,0	23,7	13,0
	Med.	419,7	94,2	117,1	169,9	25,5	13,0
1998	I-T	428,9	96,7	119,4	178,8	25,1	8,8
	II-T	420,9	96,7	120,1	172,0	21,2	10,9
	III-T	425,3	81,9	124,7	179,8	21,8	17,2
	IV-T	436,3	96,1	130,9	176,9	21,8	10,6
	Med.	427,9	92,8	123,8	176,9	22,5	11,9
1999	I-T	446,2	105,2	136,9	167,0	22,5	14,6
	II-T	439,2	113,9	130,2	160,0	22,9	12,3
	III-T	430,2	99,9	131,4	159,5	27,9	11,5
	IV-T	425,0	97,5	134,1	156,2	25,8	11,4
	Med.	435,1	104,1	133,2	160,6	24,8	12,5
2000	I-T	427,4	97,8	134,3	160,8	26,1	8,4
	II-T	428,8	95,9	133,3	162,3	26,9	10,3

Fuente: Instituto Nacional de Estadística.

**Distribución porcentual de la población de 16 años y más años según su relación con la actividad económica.**

		Población de 16 años y más		Activos	
		Tasa Actividad	Tasa Inactividad	Tasa Ocupación	Tasa paro
1992	I-T	46,33	53,67	66,27	33,73
	II-T	44,30	55,70	69,35	30,65
	III-T	45,86	54,14	68,73	31,27
	IV-T	45,97	54,03	63,47	36,53
	Med.	45,62	54,38	66,93	33,07
1993	I-T	45,48	54,52	60,86	39,14
	II-T	46,60	53,40	62,74	37,26
	III-T	47,27	52,73	61,31	38,69
	IV-T	48,68	51,32	58,58	41,42
	Med.	47,01	52,99	60,85	39,15
1994	I-T	50,57	49,43	56,20	43,80
	II-T	50,41	49,59	57,97	42,03
	III-T	50,36	49,64	56,65	43,35
	IV-T	51,81	48,19	56,43	43,57
	Med.	50,79	49,21	56,81	43,19
1995	I-T	51,78	48,22	54,81	45,19
	II-T	50,59	49,41	59,03	40,97
	III-T	49,83	50,17	58,55	41,45
	IV-T	49,99	50,01	58,72	41,28
	Med.	50,55	49,45	57,76	42,24
1996	I-T	48,43	51,57	60,61	39,39
	II-T	48,70	51,30	61,39	38,61
	III-T	49,62	50,38	61,38	38,62
	IV-T	50,24	49,76	60,66	39,34
	Med.	49,25	50,75	61,01	38,99
1997	I-T	50,91	49,09	61,73	38,27
	II-T	50,34	49,66	63,94	36,06
	III-T	50,69	49,31	61,38	38,62
	IV-T	51,39	48,61	60,16	39,84
	Med.	50,83	49,17	61,79	38,21
1998	I-T	50,25	49,75	61,21	38,79
	II-T	51,14	48,86	62,08	37,92
	III-T	50,76	49,24	63,81	36,19
	IV-T	49,97	50,03	64,94	35,06
	Med.	50,53	49,47	63,01	36,99
1999	I-T	48,94	51,06	65,65	34,35
	II-T	49,78	50,22	69,43	30,57
	III-T	50,95	49,05	68,51	31,49
	IV-T	51,68	48,32	66,59	33,41
	Med.	50,34	49,66	67,55	32,45
2000	I-T	51,54	48,46	68,04	31,96
	II-T	51,59	48,41	70,71	29,29

Fuente: Instituto Nacional de Estadística.

**Distribución porcentual de los activos y ocupados por sectores económicos.**

		Activos					Ocupados			
		Agric.	Indust.	Constr.	Serv.	Parados (1)	Agric.	Indust.	Constr.	Serv.
1992	I-T	12,11	14,18	13,81	49,40	10,49	11,86	17,84	10,30	60,00
	II-T	13,15	14,26	12,93	51,22	8,44	13,05	17,05	10,26	59,64
	III-T	11,89	13,97	12,96	53,37	7,81	10,82	16,56	9,35	63,27
	IV-T	11,11	12,33	12,62	54,83	9,12	10,40	15,46	8,52	65,62
	Med.	12,05	13,68	13,08	52,21	8,97	11,54	16,74	9,62	62,10
1993	I-T	11,25	12,16	11,43	54,77	10,39	9,57	15,32	7,81	67,30
	II-T	9,96	11,47	11,60	56,24	10,74	10,48	13,26	8,50	67,76
	III-T	9,69	11,84	11,35	55,88	11,25	8,05	14,63	8,59	68,70
	IV-T	10,32	11,63	11,33	54,96	11,75	8,78	14,91	8,49	67,78
	Med.	10,29	11,77	11,43	55,46	11,05	9,22	14,52	8,35	67,89
1994	I-T	9,20	11,99	10,13	54,82	13,86	8,00	15,49	7,15	69,36
	II-T	8,46	12,74	10,08	55,72	13,01	7,85	15,20	7,68	69,23
	III-T	9,33	12,04	9,95	55,11	13,57	6,85	14,92	8,32	69,92
	IV-T	10,03	13,47	10,23	53,15	13,12	8,88	15,96	9,17	65,98
	Med.	9,26	12,57	10,10	54,69	13,39	7,90	15,40	8,09	68,61
1995	I-T	11,21	11,84	10,15	54,27	12,53	9,35	14,69	9,31	66,69
	II-T	10,02	11,23	10,99	55,47	12,29	10,07	13,46	9,47	67,00
	III-T	10,71	10,59	11,95	54,96	11,79	8,08	13,23	9,60	69,09
	IV-T	11,49	11,11	10,75	54,40	12,25	9,08	14,59	9,16	67,22
	Med.	10,86	11,20	10,95	54,77	12,22	9,15	13,99	9,38	67,50
1996	I-T	11,15	11,69	11,22	53,62	12,32	9,58	14,76	9,22	66,48
	II-T	11,85	11,08	10,04	54,67	12,36	10,36	14,24	8,36	67,05
	III-T	11,64	10,65	9,28	50,75	17,67	10,13	14,32	8,68	66,87
	IV-T	11,85	10,00	9,07	51,19	9,32	8,99	13,88	9,22	67,92
	Med.	11,55	11,13	10,17	53,00	14,15	7,47	10,76	6,52	49,78
1997	I-T	12,07	10,36	8,72	51,48	17,37	11,05	13,86	8,80	66,28
	II-T	12,22	10,01	9,48	51,45	16,87	12,27	12,85	9,46	65,46
	III-T	11,00	9,98	9,00	52,13	17,89	9,47	13,55	8,43	68,56
	IV-T	11,49	10,11	9,46	50,75	18,22	9,61	14,56	9,91	65,92
	Med.	11,70	10,11	9,16	51,45	17,59	10,61	13,70	9,15	66,55
1998	I-T	11,67	11,15	9,71	49,69	17,77	11,68	14,82	9,48	64,02
	II-T	11,75	10,72	9,89	48,89	18,72	11,18	14,17	10,46	64,15
	III-T	10,75	10,41	11,09	48,67	19,10	10,82	13,43	11,31	64,47
	IV-T	10,52	11,30	11,27	49,19	17,72	10,67	14,05	12,59	62,69
	Med.	11,18	10,89	10,49	49,11	18,33	11,08	14,11	10,99	63,83
1999	I-T	9,70	11,26	12,23	51,29	15,52	9,54	13,17	13,69	63,60
	II-T	9,97	12,05	11,70	52,44	13,85	9,96	15,22	12,40	62,42
	III-T	8,92	11,69	11,72	52,99	14,68	6,98	14,59	13,84	64,59
	IV-T	9,65	10,76	11,10	54,27	14,21	7,81	14,25	12,16	65,78
	Med.	9,56	11,44	11,68	52,77	14,56	8,55	14,33	13,01	64,11
2000	I-T	10,06	11,32	10,19	54,38	14,05	9,39	14,68	12,25	63,67
	II-T	10,02	11,70	10,59	54,49	13,22	10,06	14,05	12,42	63,50

Fuente: Instituto Nacional de Estadística.

(1) Parados no clasificados en ninguna de las categorías.

**Número de trabajadores en alta en la Seguridad Social por regímenes.**

		Total	Régimen general	Agrario		Mar	Empleado del hogar	Autónomos
				cuenta ajena	cuenta propia			
1994		243.148	157.650	43.552		-	1.871	40.075
1995		251.993	160.735	44.249		5.420	1.679	39.910
1996		257.461	164.925	45.216		5.512	1.571	40.237
1997		267.639	174.417	42.334		5.661	1.511	40.192
1998	enero	266.719	174.287	42.819	3.483	5.225	1.462	39.443
	febrero	269.513	176.655	42.950	3.484	5.236	1.462	39.726
	marzo	273.664	180.412	43.040	3.490	5.343	1.455	39.924
	abril	275.527	181.714	43.219	3.495	5.451	1.455	40.193
	mayo	277.863	183.601	43.357	3.483	5.592	1.455	40.375
	junio	281.288	186.717	43.502	3.476	5.682	1.440	40.471
	julio	284.884	190.059	43.383	3.461	5.796	1.435	40.750
	agosto	285.701	191.167	43.320	3.462	5.536	1.416	40.800
	septiembre	282.199	188.104	43.272	3.460	5.290	1.396	40.677
	octubre	281.681	187.502	43.324	3.450	5.324	1.391	40.690
	noviembre	285.519	191.049	43.452	3.452	5.363	1.398	40.805
	diciembre	280.474	186.189	43.358	3.460	5.160	1.406	40.901
	Total	278.753	184.788	43.250	3.471	5.417	1.431	40.396
1999	enero	281.886	187.786	43.362	3.456	5.143	1.400	40.739
	febrero	285.580	191.454	43.356	3.455	5.117	1.402	40.796
	marzo	287.305	193.068	43.363	3.441	5.065	1.387	40.981
	abril	292.683	197.941	43.579	3.421	5.156	1.369	41.217
	mayo	294.714	198.997	43.737	3.434	5.718	1.360	41.468
	junio	296.097	200.290	43.714	3.425	5.799	1.357	41.512
	julio	303.203	207.277	43.605	3.418	5.825	1.356	41.722
	agosto	301.348	205.791	43.470	3.417	5.598	1.340	41.732
	septiembre	297.460	202.471	43.436	3.415	5.159	1.354	41.625
	octubre	298.660	203.774	43.350	3.409	5.510	1.341	41.276
	noviembre	300.095	204.984	43.271	3.405	5.651	1.334	41.450
	diciembre	295.447	201.292	43.051	3.389	4.925	1.345	41.445
	Total	294.540	199.594	43.441	3.424	5.389	1.362	41.330
2000	enero	294.207	200.654	43.002	3.394	4.743	1.327	41.087
	febrero	298.177	203.603	43.512	3.394	5.114	1.329	41.225
	marzo	302.472	207.849	43.077	3.387	5.381	1.321	41.457
	abril	302.687	207.302	43.142	3.379	5.798	1.323	41.743
	mayo	307.835	212.161	43.282	3.370	5.746	1.307	41.969
	junio	311.150	215.437	43.295	3.357	5.752	1.303	42.006

Fuente: Instituto Nacional de Empleo.



**Número de parados inscritos en las oficinas del INEM. Total y por sectores.**

		Total Paro Registrado 1=2 a 6	Agricultura 2	Industria 3	Construcción 4	Servicios 5	Sin empleo anterior 6
1992		95.562	4.496	11.426	16.590	34.442	28.608
1993		104.367	4.579	13.242	18.546	40.892	27.109
1994		106.552	5.452	13.010	17.159	44.267	26.664
1995		101.420	5.492	11.687	14.711	43.468	26.063
1996		90.696	4.697	9.988	12.475	38.674	24.860
1997		86.580	4.363	9.235	11.292	37.191	24.498
1998	enero	85.935	4.269	8.889	11.289	38.047	23.441
	febrero	85.569	4.466	8.766	11.058	37.572	23.707
	marzo	85.697	4.298	8.765	10.650	37.583	24.401
	abril	83.532	3.865	8.724	10.385	36.667	23.891
	mayo	81.653	3.774	8.498	10.189	35.978	23.214
	junio	80.227	4.027	8.386	9.958	35.192	22.664
	julio	75.799	3.650	8.163	9.694	32.813	21.479
	agosto	74.564	3.867	8.075	9.757	31.983	20.882
	septiembre	76.559	4.245	8.053	9.505	33.634	21.122
	octubre	78.849	4.001	8.135	9.532	35.383	21.798
	noviembre	79.542	3.972	8.089	9.322	35.945	22.214
	diciembre	78.313	3.933	8.146	10.185	34.744	21.305
	Total	80.520	4.031	8.391	10.127	35.462	22.510
1999	enero	78.539	3.677	8.157	9.895	35.736	21.074
	febrero	79.391	3.861	8.208	9.400	36.098	21.824
	marzo	78.570	3.519	8.272	9.020	35.400	22.359
	abril	76.377	3.331	8.019	8.530	34.480	22.017
	mayo	74.473	3.333	7.974	8.259	33.389	21.518
	junio	73.405	3.504	7.755	8.383	32.598	21.165
	julio	69.942	3.164	7.617	8.378	30.729	20.054
	agosto	68.467	3.238	7.593	8.374	30.141	19.121
	septiembre	70.673	3.545	7.501	8.257	31.923	19.447
	octubre	72.474	3.372	7.351	8.477	33.584	19.690
	noviembre	73.772	3.330	7.148	8.674	34.579	20.041
	diciembre	72.002	3.041	7.296	9.210	33.502	18.953
	diciembre	74.007	3.410	7.741	8.738	33.513	20.605
2000	enero	74716	3.215	7497	9047	35532	19425
	febrero	74.938	3.148	7.433	8.872	35.371	20.114
	marzo	74.082	2.986	7.322	8.452	34.656	20.666
	abril	73.061	2.817	7.405	9.285	33.266	20.288
	mayo	71.021	2.972	7.201	8.578	32.531	19.739
	junio	69.438	2.906	6.934	8.137	31.920	19.541

Fuente: Instituto Nacional de Empleo.

**Número de colocaciones registradas. Total y por sectores económicos.**

		Total 1=2 a 5	Agricultura 2	Industria 3	Construcción 4	Servicios 5
1996		292.345	98.585	23.302	53.963	116.495
1997	enero	26.784	9.702	1.908	5.702	9.472
	febrero	25.750	9.860	1.594	5.566	8.730
	marzo	25.060	9.436	1.689	5.296	8.639
	abril	27.947	9.516	1.841	5.281	11.309
	mayo	25.820	8.891	1.882	4.564	10.483
	junio	25.489	8.120	2.361	4.485	10.523
	julio	27.053	7.054	2.029	4.653	13.317
	agosto	21.974	8.701	1.555	3.323	8.395
	septiembre	23.579	7.119	2.205	4.242	10.013
	octubre	25.828	5.410	2.217	5.600	12.601
	noviembre	23.180	6.318	1.880	4.241	10.741
	diciembre	24.429	9.910	1.446	3.662	9.411
	Total	302.893	100.037	22.607	56.615	123.634
1998	enero	29.305	10.705	1.832	6.830	9.938
	febrero	27.050	9.207	1.797	5.724	10.322
	marzo	31.951	9.660	2.115	6.942	13.234
	abril	31.569	9.370	1.824	6.040	14.335
	mayo	31.167	8.366	1.861	6.156	14.784
	junio	31.978	9.505	2.001	6.032	14.440
	julio	31.131	7.535	1.825	4.556	17.215
	agosto	26.256	5.286	2.130	4.511	14.329
	septiembre	36.567	13.649	2.243	5.781	14.894
	octubre	32.105	4.852	2.372	5.546	19.335
	noviembre	31.630	6.019	2.429	6.976	16.206
	diciembre	22.770	6.742	1.489	3.834	10.705
	Total	363.479	100.896	23.918	68.928	169.737
1999	enero	28.840	7.094	1.539	7.993	12.214
	febrero	35.044	8.290	1.683	9.098	15.973
	marzo	40.127	9.068	1.954	7.407	21.698
	abril	40.112	10.325	2.126	7.316	20.345
	mayo	37.326	9.173	2.096	7.022	19.035
	junio	36.092	8.680	2.317	6.442	18.653
	julio	29.374	6.052	1.917	5.078	16.327
	agosto	25.131	4.691	1.688	5.259	13.493
	septiembre	34.965	11.846	2.801	6.737	13.581
	octubre	31.878	5.680	2.487	7.748	15.863
	noviembre	34.982	8.924	2.649	8.362	15.047
	diciembre	38.120	8.714	1.714	5.784	21.908
	Total	411.991	98.537	24.971	84.246	204.137
2000	enero	37.424	7.967	2.390	7.818	19.249
	febrero	39.952	8.732	2.597	9.573	19.050
	marzo	38.932	9.595	2.649	9.807	16.881
	abril	30.491	8.344	2.031	5.824	14.292
	mayo	39.510	10.670	2.275	9.283	17.282
	junio	36.627	9.427	2.608	7.458	17.134

Fuente: Instituto Nacional de Empleo.

**Número de bajas de demandantes de empleo por colocación.**

		Total	Por colocación			No Renovación	Traslado de la demanda	Otras causas
			gestionada	comunicada	Total			
1996		459.211	43.895	263.463	307.358	125.904	4.135	21.814
1997	enero	44.247	3.843	25.843	29.686	12.450	425	1.686
	febrero	39.858	3.810	25.970	29.780	8.180	329	1.569
	marzo	38.674	3.928	25.114	29.042	7.863	323	1.446
	abril	43.620	3.894	27.666	31.560	9.775	408	1.877
	mayo	40.475	3.363	24.947	28.310	10.205	304	1.656
	junio	39.452	2.366	25.045	27.411	9.526	334	2.181
	julio	45.342	2.714	26.455	29.169	14.149	358	1.666
	agosto	35.246	2.526	21.011	23.537	10.164	284	1.261
	septiembre	40.143	2.848	22.721	25.569	11.123	457	2.994
	octubre	42.997	3.271	26.726	29.997	10.864	485	1.651
	noviembre	35.651	2.846	22.433	25.279	8.662	366	1.344
	diciembre	42.502	3.371	24.095	27.466	13.242	254	1.540
	Total	488.207	38.780	298.026	336.806	126.203	4.327	20.871
1998	enero	48.195	3.821	29.325	33.146	12.604	395	2.050
	febrero	41.232	4.024	26.541	30.565	8.646	315	1.706
	marzo	47.923	4.896	32.265	37.161	8.235	349	2.178
	abril	46.681	4.216	30.643	34.859	9.392	333	2.097
	mayo	45.103	4.231	29.623	33.854	9.264	273	1.712
	junio	47.332	3.179	31.917	35.096	9.857	336	2.043
	julio	47.320	2.336	31.921	34.257	11.138	323	1.602
	agosto	40.755	2.059	27.056	29.115	9.925	284	1.431
	septiembre	53.008	3.321	35.320	38.641	11.094	445	2.828
	octubre	48.300	3.096	34.099	37.195	9.154	449	1.502
	noviembre	45.573	4.859	30.221	35.080	8.295	383	1.815
	diciembre	42.004	6.210	20.653	26.863	12.937	263	1.941
	Total	553.426	46.248	359.584	405.832	120.541	4.148	22.905
1999	enero	48.451	6.838	26.816	33.654	11.702	421	2.674
	febrero	50.563	7.382	32.314	39.696	8.185	372	2.310
	marzo	57.738	9.377	36.107	45.484	9.186	386	2.682
	abril	56.428	8.312	35.636	43.948	9.344	360	2.776
	mayo	55.738	7.235	34.250	41.485	11.236	283	2.734
	junio	52.869	5.233	34.688	39.921	10.154	327	2.467
	julio	46.998	4.257	29.121	33.378	11.189	340	2.091
	agosto	42.205	3.309	25.186	28.495	11.286	264	2.160
	septiembre	54.370	4.489	34.194	38.683	11.784	466	3.437
	octubre	53.376	4.120	33.478	37.598	9.729	527	2.522
	noviembre	50.876	4.445	34.854	39.299	8.818	394	2.365
	diciembre	57.019	4.134	37.505	41.639	13.179	293	1.908
	Total	626.631	69.131	394.149	463.280	125.792	4.433	30.126
2000	enero	55942	4.627	36.727	41.354	11.408	447	2.733
	febrero	55169	5.129	39.006	44.135	7.758	422	2.854
	marzo	57154	6.256	39.164	45.420	8.703	395	2.636
	abril	46047	5.097	29.730	34.827	9.007	291	1.922
	mayo	57852	6.013	38.513	44.526	10.590	343	2.393
	junio	53577	5.292	35.697	40.989	9.721	334	2.533

Fuente: Instituto Nacional de Empleo.

**Aperturas de centros de trabajo.**

		Total Apertura		Apertura de Nueva Creación	
		Centros	Trabajadores	Centros	Trabajadores
1989		2.832	7.389	2.421	5.762
1990		2.653	8.222	2.333	6.717
1991		2.615	7.096	2.327	5.935
1992		2.612	7.097	2.316	5.928
1993		2.095	6.318	1.777	4.961
1994		2.476	8.775	2.124	6.676
1995		2.483	7.897	2.156	6.253
1996		2.291	8.118	2.042	6.852
1997		2.179	10.000	1.920	8.540
1998	Enero	249	842	199	698
	Febrero	222	868	193	622
	Marzo	179	525	152	406
	Abril	221	677	197	596
	Mayo	170	716	147	608
	Junio	199	766	172	684
	Julio	259	803	227	695
	Agosto	148	505	131	440
	Septiembre	164	766	138	633
	Octubre	175	880	148	690
	Noviembre	164	814	139	515
	Diciembre	63	200	57	182
	Total	2.213	8.362	1.900	6.769
	1999	Enero	236	959	198
Febrero		202	1.117	172	777
Marzo		217	968	195	898
Abril		229	956	196	836
Mayo		178	662	151	480
Junio		181	894	157	758
Julio		227	804	201	740
Agosto		123	566	105	456
Septiembre		146	602	120	482
Octubre		221	932	187	618
Noviembre		192	787	169	668
Diciembre		113	444	102	419
Total		2.265	9.691	1.953	7.939
2000	Enero	250	1.103	212	800
	Febrero	204	792	181	844
	Marzo	195	569	169	750
	Abril	213	843	183	792
	Mayo	210	858	190	745
	Junio	120	595	107	350

Fuente: Ministerio de Trabajo.

**Expedientes de regulación de empleo por modalidades.**

		Total 1=2+3+4	Suspensión 2	Reducción Jornada 3	Recisión 4
1990		274	217	-	57
1991		260	167	2	91
1992		297	203	-	94
1993		384	213	7	164
1994		306	182	8	116
1995		140	116	7	17
1996		225	176	4	45
1997		133	100	3	30
1998	enero	9	6	1	2
	febrero	12	12	-	-
	marzo	10	8	-	2
	abril	14	11	-	3
	mayo	8	3	-	5
	junio	2	2	-	-
	julio	7	2	-	5
	agosto	7	6	-	1
	septiembre	12	10	-	2
	octubre	4	4	-	-
	noviembre	5	3	-	2
	diciembre	4	3	1	-
	Total	94	70	2	22
1999	enero	5	4	-	1
	febrero	10	10	-	-
	marzo	11	10	1	-
	abril	7	7	-	-
	mayo	2	1	1	-
	junio	3	3	-	-
	julio	5	5	-	-
	agosto	3	1	-	2
	septiembre	9	9	-	-
	octubre	2	1	-	1
	noviembre	9	8	-	1
	diciembre	43	41	-	2
	Total	109	100	2	7
2000	enero	32	29	2	1
	febrero	7	5	-	2
	marzo	2	-	-	2
	abril	7	5	-	2
	mayo	1	1	-	-
	junio	2	-	1	1

Fuente: Consejería de Industria y trabajo. Cuadernos de Estadísticas Sociolaborales.

**Trabajadores afectados según modalidad de expedientes de regulación de empleo.**

		Total 1=2+3+4	Suspensión 2	Reducción Jornada 3	Recisión 4
1990		3.654	3.083	-	571
1991		3.251	2.552	2	697
1992		3.692	3.054	-	638
1993		5.203	3.556	77	1.570
1994		3.162	1.941	69	1.152
1995		2.730	2.391	10	329
1996		2.557	1.821	18	718
1997		1.511	977	16	518
1998	enero	404	396	1	7
	febrero	104	104	-	-
	marzo	47	19	-	28
	abril	145	80	-	65
	mayo	114	21	-	93
	junio	26	26	-	-
	julio	110	13	-	97
	agosto	49	40	-	9
	septiembre	94	42	-	52
	octubre	204	204	-	-
	noviembre	48	44	-	4
	diciembre	12	7	5	-
	Total	1.357	996	6	355
1999	enero	40	37	-	3
	febrero	80	80	-	-
	marzo	74	73	1	-
	abril	224	224	-	-
	mayo	4	1	3	-
	junio	45	45	-	-
	julio	17	17	-	-
	agosto	91	7	-	84
	septiembre	34	34	-	-
	octubre	190	178	-	12
	noviembre	109	104	-	5
	diciembre	354	270	-	84
	Total	1.262	1.070	4	188
2000	enero	113	99	-	14
	febrero	36	28	-	8
	marzo	4	4	-	-
	abril	94	74	-	20
	mayo	1	1	-	-
	junio	10	-	-	10

Fuente: Consejería de Industria y trabajo. Cuadernos de Estadísticas Sociolaborales.

	Total	1	2	3	4	5	6	7	8	9	10	11	12	13	14	15
1997	1.511	0	0	0	540	3	0	0	95	503	4	0	266	27	73	0
1998	1.357	0	2	0	258	0	0	0	3	323	0	0	180	2	589	0
enero	40	0	0	0	6	0	0	0	0	34	0	0	0	0	0	0
febrero	80	0	0	0	29	0	0	0	0	22	0	0	27	0	2	0
marzo	74	0	0	0	1	0	0	0	0	59	0	0	9	1	4	0
abril	224	0	0	0	9	0	0	0	0	20	0	0	4	0	191	0
mayo	4	0	0	0	1	0	0	0	0	0	0	0	0	0	3	0
junio	45	0	0	0	0	0	0	0	0	44	0	0	0	0	1	0
julio	17	0	0	0	0	0	0	0	0	0	0	0	14	1	2	0
agosto	91	0	0	0	84	0	0	0	0	0	0	0	7	0	0	0
septiembre	34	0	0	0	0	0	0	0	0	28	0	0	4	0	2	0
octubre	190	0	0	0	178	0	0	0	0	0	0	0	0	0	12	0
noviembre	109	0	0	0	0	0	0	0	0	5	0	0	48	0	56	0
diciembre	354	0	0	0	68	0	0	0	0	219	0	0	0	0	67	0
Total	1.262	0	0	0	376	0	0	0	0	431	0	0	113	2	340	0
enero	118	0	0	0	0	0	0	0	0	81	0	0	18	14	5	0
febrero	36	0	0	0	19	0	0	0	0	0	0	0	17	0	0	0
marzo	4	0	0	0	0	0	0	0	0	0	0	0	0	2	2	0
abril	94	0	0	0	81	0	0	0	0	8	0	0	0	3	2	0
mayo	1	0	0	0	0	0	0	0	0	0	0	0	1	0	0	0
junio	15	0	0	0	5	0	0	0	0	0	0	0	0	0	10	0

Causas Económicas:

3.-Quiebra, suspensión de pagos, deudas

4.-Problemas de tesorería o financiación

6.-Restricción de demanda o de consumo

10.-Aplicación de medidas económicas

Causas Tecnológicas:

2.-Empresas acogidas a decretos de reconversión

11.-Reestructuración de empresas

de sectores no afectados por decretos de reconversión

12.-Técnicas y/o biológicas

Fuerza Mayor:

9.-Fuerza mayor

Otras Causas:

8.-Falta de productividad

5.-Ruinas u obras de inmuebles

7.-Rescisión de contratos (subcontratistas)

8.-Falta de materias primas

13.-Organizativas

14.-De producción

15.-Otras

Fuente: Consejería de Industria y trabajo. Cuadernos de Estadísticas Sociolaborales.

**Conciliaciones individuales por resultados.**

		Con Avenencia	Sin Avenencia	Intentadas sin efecto	Tenidas por no presentadas	Desistidas y otras	Total
	1990	3.819	2.557	3.050	407	68	9.901
	1991	4.156	2.301	3.246	461	107	10.271
	1992	4.232	2.690	3.046	422	54	10.444
	1993	5.884	3.273	2.798	428	92	12.475
	1994	4.516	2.056	2.828	308	96	9.804
	1995	3.697	2.091	2.306	328	106	8.528
	1996	3.315	1.408	2.018	287	57	7.085
	1997	3.196	1.488	2.082	264	167	7.197
1998	enero	297	155	224	24	10	710
	febrero	329	205	192	11	5	742
	marzo	305	340	98	8	4	755
	abril	231	178	119	17	6	551
	mayo	217	112	161	13	10	513
	junio	255	125	363	9	10	762
	julio	269	195	175	9	8	656
	agosto	166	73	202	30	6	477
	septiembre	275	96	121	26	7	525
	octubre	249	151	355	14	3	772
	noviembre	287	235	267	13	10	812
	diciembre	295	124	108	7	6	540
	Total	3.175	1.989	2.385	181	85	7.815
1999	enero	285	183	210	13	9	700
	febrero	315	274	145	28	1	763
	marzo	413	281	144	15	7	860
	abril	347	114	188	27	4	680
	mayo	259	168	316	16	5	764
	junio	271	206	141	15	6	639
	julio	305	180	206	39	5	735
	agosto	230	260	834	18	4	1.346
	septiembre	259	183	333	17	2	794
	octubre	288	105	108	27	7	535
	noviembre	435	152	313	22	2	924
	diciembre	340	145	95	49	3	632
	Total	3.747	2.251	3.033	286	55	9.372
2000	enero	439	429	256	10	6	1.140
	febrero	352	191	119	12	1	675
	marzo	417	168	246	21	5	857
	abril	228	147	119	45	9	548
	mayo	298	228	155	25	13	719
	junio	295	125	88	51	10	569

Fuente: Consejería de Industria y trabajo. Cuadernos de Estadísticas Sociolaborales.



**Conciliaciones individuales según causas.**

		Despidos	Sanciones	Cantidades	Otras	Total
	1990	5.058	102	4.229	512	9.901
	1991	5.272	125	3.887	987	10.271
	1992	5.495	150	3.953	846	10.444
	1993	6.062	135	5.542	736	12.475
	1994	5.072	157	4.184	391	9.804
	1995	4.893	67	3.080	488	8.528
	1996	3.708	72	3.004	301	7.085
	1997	4.014	79	2.723	381	7.197
1998	enero	375	8	209	118	710
	febrero	381	12	339	10	742
	marzo	379	5	432	29	845
	abril	291	9	222	29	551
	mayo	271	7	223	12	513
	junio	423	6	319	14	762
	julio	530	13	323	28	894
	agosto	242	3	218	14	477
	septiembre	343	7	159	16	525
	octubre	323	7	337	105	772
	noviembre	338	8	432	34	812
	diciembre	348	7	167	18	540
	Total	4.244	92	3.380	427	8.143
1999	enero	435	1	195	69	700
	febrero	379	4	282	98	763
	marzo	525	9	185	141	860
	abril	299	5	353	23	680
	mayo	335	12	364	53	764
	junio	435	8	176	20	639
	julio	390	8	294	43	735
	agosto	802	14	518	12	1.346
	septiembre	359	16	398	21	794
	octubre	336	4	169	26	535
	noviembre	387	6	502	29	924
	diciembre	397	11	208	16	632
	Total	5.079	98	3.644	551	9.372
2000	enero	616	5	487	32	1140
	febrero	445	13	187	30	675
	marzo	407	9	404	37	857
	abril	278	8	242	20	548
	mayo	374	7	301	37	719
	junio	350	14	174	31	569

Fuente: Consejería de Industria y trabajo. Cuadernos de Estadísticas Sociolaborales.

**Beneficiarios de prestaciones por desempleo.**

		Total	Beneficiarios de prestaciones			Tabajadores even. Agrarios subvencionados
			Desempleo		Asistenciales económicas	
			Completo	Parcial		
1992		61.968	18.092	3	29.281	14.593
1993		75.284	18.599	16	38.803	17.866
1994		67.154	14.844	13	33.627	18.670
1995		57.147	13.379	1	25.609	18.159
1996		52.093	12.822	8	22.566	16.697
1997		596.563	142.075	114	250.824	203.550
1998	enero	51.061	13.002	9	22.448	15.602
	febrero	49.803	12.348	10	22.279	15.166
	marzo	48.149	11.427	10	21.523	15.189
	abril	47.001	10.973	10	20.657	15.361
	mayo	46.411	10.431	8	20.145	15.827
	junio	45.400	10.132	4	19.237	16.027
	julio	44.906	10.181	3	18.444	16.278
	agosto	45.119	10.288	3	18.278	16.550
	septiembre	45.014	9.956	4	18.154	16.900
	octubre	46.921	10.390	5	19.001	17.525
	noviembre	49.216	11.277	5	20.084	17.850
	diciembre	47.563	11.353	5	19.828	16.377
	Total	566.564	131.758	76	240.078	194.652
1999	enero	47.907	11.687	4	20.217	15.999
	febrero	46.850	11.559	4	19.928	15.359
	marzo	45.023	10.912	4	18.905	15.202
	abril	43.865	10.467	4	17.994	15.400
	mayo	42.924	10.394	2	17.147	15.381
	junio	42.647	10.355	2	16.401	15.889
	julio	42.128	10.468	5	15.628	16.027
	agosto	42.656	10.708	1	15.495	16.452
	septiembre	43.558	10.946	4	15.513	17.095
	octubre	44.997	11.343	1	16.306	17.347
	noviembre	47.299	12.248	1	17.549	17.501
	diciembre	45.974	12.269	0	17.234	16.471
	Total	535.828	133.356	32	208.317	194.123
2000	enero	47.007	13.047	0	17.746	16.214
	febrero	46.692	12.867	5	17.569	16.251
	marzo	45.290	11.892	6	17.000	16.392
	abril	43.386	11.444	6	15.778	16.158
	mayo	42.924	10.394	2	17.147	15.381
	junio	42.647	10.355	2	16.401	15.889

Fuente: Instituto de Estadística de Andalucía

## Índice de precios al consumo.

	Índice General			Alimentación, bebidas y tabaco			Vestido y calzado			Vivienda, calefacción alumbrado y agua			Menaje y servicio para el hogar		
	Índice	Aumento sobre		Índice	Aumento sobre		Índice	Aumento sobre		Índice	Aumento sobre		Índice	Aumento sobre	
		Mes anterior	Mes año anterior		Mes anterior	Mes año anterior		Mes anterior	Mes año anterior		Mes anterior	Mes año anterior			
1996	119,66	2,85	-	117,76	1,41	-	113,37	2,03	-	127,29	5,63	-	116,13	3,32	-
1997	121,80	1,79	-	118,55	0,67	-	115,10	1,53	-	134,01	5,28	-	115,24	-0,76	-
1998	123,39	1,31	0,38	119,59	0,88	0,98	117,15	1,78	0,03	134,94	0,69	0,00	118,61	2,92	0,62
1999	124,85	1,63	0,33	118,91	-0,24	-0,33	117,80	1,62	-0,03	135,37	1,76	0,84	121,16	3,87	0,96
agosto	125,25	1,76	0,32	118,92	-0,50	0,01	117,82	1,57	0,02	137,54	3,50	1,60	121,07	3,67	-0,07
septiembre	125,07	1,64	-0,15	118,55	-0,66	-0,32	118,31	1,78	0,42	137,72	3,58	0,13	121,11	3,31	0,03
octubre	124,86	1,46	-0,17	118,51	-0,26	-0,03	118,52	1,63	0,18	135,71	1,43	-1,46	120,80	2,88	-0,26
noviembre	125,24	1,89	0,31	119,02	0,50	0,44	118,49	1,18	-0,02	136,63	1,25	0,68	121,10	2,73	0,25
diciembre	126,03	2,14	0,63	120,10	0,42	0,90	118,54	1,19	0,04	137,33	1,78	0,52	121,84	2,72	0,62
2000	126,40	2,04	0,30	120,51	-0,20	0,34	118,39	0,98	-0,13	137,86	3,24	0,39	121,76	2,55	-0,07
enero	126,64	2,02	0,19	120,41	-0,54	-0,08	118,42	0,97	0,02	138,16	3,83	0,21	121,73	2,53	-0,02
febrero	127,15	2,20	0,41	120,34	-0,77	-0,06	118,64	0,93	0,19	138,96	4,18	0,58	122,46	3,19	0,60
marzo	127,46	1,99	0,24	120,43	-0,98	0,08	118,84	0,84	0,17	138,99	4,10	0,03	123,80	3,51	1,10
abril	127,64	2,36	0,15	119,87	-0,76	-0,47	118,87	0,82	0,02	139,20	4,35	0,15	123,90	3,47	0,08
mayo	127,81	2,71	0,13	119,52	0,18	-0,29	118,87	0,88	0,00	139,52	3,93	0,23	124,08	3,40	0,15
junio															

Fuente: Instituto Nacional de Estadística.

**Índice de precios al consumo.**

(continuación)

	Medicina y salud			Transportes y comunicaciones			Esparcimiento, enseñanza y cultura			Otros bienes y servicios		
	Índice	Aumento sobre		Índice	Aumento sobre		Índice	Aumento sobre		Índice	Aumento sobre	
		Mes anterior	Mes año anterior		Mes anterior	Mes año anterior		Mes anterior	Mes año anterior			
1996	112,39	3,04	-	125,20	3,19	-	115,61	1,71	-	122,31	4,70	-
1997	115,44	2,72	-	126,78	1,26	-	116,51	0,78	-	127,13	3,95	-
1998	118,70	2,82	0,46	126,11	-0,52	-0,35	117,29	0,67	-0,03	131,34	3,31	0,37
1999	118,95	0,92	0,05	131,48	3,34	1,23	116,01	-0,23	-0,31	135,08	3,37	0,67
agosto	118,93	0,87	-0,02	132,38	3,84	0,69	115,98	-0,23	-0,02	135,58	3,36	0,37
septiembre	118,86	0,75	-0,06	132,49	4,13	0,08	116,54	-0,23	0,48	134,57	2,69	-0,74
octubre	118,68	0,45	-0,15	132,59	4,38	0,08	116,62	-0,68	0,07	134,22	2,16	-0,26
noviembre	118,69	0,45	0,01	132,70	4,86	0,08	117,10	-0,20	0,41	134,68	2,92	0,34
diciembre	118,80	0,08	0,09	133,98	6,24	0,97	117,36	0,06	0,23	135,20	2,94	0,39
2000	119,23	0,65	0,36	134,63	5,60	0,48	117,50	0,31	0,11	135,72	3,42	0,39
enero	119,21	0,47	-0,02	134,94	5,80	0,23	117,30	0,22	-0,17	136,94	3,52	0,89
febrero	119,79	0,86	0,49	136,50	6,45	1,16	117,80	0,84	0,43	137,57	3,75	0,46
marzo	119,77	0,71	-0,02	137,10	5,87	0,43	117,04	0,50	-0,64	138,27	3,55	0,51
abril	120,06	0,89	0,24	138,03	6,51	0,68	117,37	1,01	0,28	139,27	4,25	0,72
mayo	120,13	1,05	0,06	139,02	7,03	0,71	117,61	1,06	0,20	139,69	4,10	0,30
junio												

**Incremento salarial ponderado pactado en convenios colectivos (porcentajes).**

		Total	Convenio de Empresa	Convenio de Sector
1994		3,18	4,40	3,11
1995		3,11	3,34	3,08
1996		3,91	4,06	3,90
1997		3,31	3,39	2,27
1998	enero	2,55	2,55	-
	febrero	2,97	3,02	2,97
	marzo	2,32	2,26	2,32
	abril	1,75	3,58	1,66
	mayo	2,37	2,56	2,37
	junio	2,29	2,37	2,29
	julio	2,28	2,15	3,00
	agosto	2,10	2,10	-
	septiembre	2,44	2,31	2,45
	octubre	2,78	2,82	2,78
	noviembre	2,39	2,39	-
	diciembre	2,17	1,51	2,54
	Media Anual	2,37	2,47	2,49
1999	enero	2,47	2,5	2,00
	febrero	2,14	2,78	2,12
	marzo	1,48	1,72	1,48
	abril	1,96	2,30	1,93
	mayo	2,59	1,99	2,65
	junio	2,86	2,43	2,86
	julio	2,30	2,75	2,29
	agosto	1,00	1,00	-
	septiembre	1,79	1,74	1,90
	octubre	3,01	2,31	2,00
	noviembre	1,85	1,75	2,84
	diciembre	2,94	2,94	-
	Media Anual	2,34	2,57	2,33
2000	enero	1,81	2,03	1,80
	febrero	2,74	2,32	2,74
	marzo	2,52	2,48	2,52
	abril	2,45	2,55	2,40
	mayo	2,82	2,92	-
	junio	3,46	2,74	3,47

Fuente: Consejería de Industria y trabajo. Cuadernos de Estadísticas Sociolaborales.

**Número de oficinas de entidades de depósito.**

		Total 1=2 a 4	Bancos 2	Cajas de Ahorro 3	Coop. de Crédito 4
1993	a 30 de junio	584	268	293	23
	a 30 de septiembre	585	268	294	23
	a 31 diciembre	587	270	294	23
1994	a 31 de marzo	588	269	296	23
	a 30 de junio	594	269	302	23
	a 30 de septiembre	594	269	302	23
	a 31 diciembre	591	265	304	22
1995	a 31 de marzo	589	262	304	23
	a 30 de junio	592	264	305	23
	a 30 de septiembre	596	267	306	23
	a 31 diciembre	604	271	310	23
1996	a 31 de marzo	610	268	315	27
	a 30 de junio	612	267	318	27
	a 30 de septiembre	614	251	336	27
	a 31 diciembre	619	254	338	27
1997	a 31 de marzo	625	251	345	29
	a 30 de junio	629	250	350	29
	a 30 de septiembre	629	250	350	29
	a 31 diciembre	627	248	348	31
1998	a 31 de marzo	609	249	329	31
	a 30 de junio	616	257	325	34
	a 30 de septiembre	622	258	330	34
	a 31 diciembre	622	257	330	35
1999	a 31 de marzo	625	257	333	35
	a 30 de junio	620	251	334	35
	a 30 de septiembre	622	252	335	35
	a 31 diciembre	617	248	334	35
2000	a 31 de marzo	616	244	337	35
	a 30 de junio	621	243	342	36

Fuente: Banco de España. Boletín Estadístico.

## Crédito de entidades de depósito (miles de millones de pesetas).

	Total Sistema Bancario				Bancos			Cajas de Ahorro			Cooperativas de Crédito		
	Total Pesetas 1=2+3 1=4+7+10	A Admón. Pública	Resto Sectores Resid.	Total Pesetas 4=5+6	A Admón. Pública	Resto Sectores Residentes	Total Pesetas 7=8+9	A Admón. Pública	Resto Sectores Resid.	Total Pesetas 10=11+12	A Admón. Pública	Resto Sectores Residentes	
1996	a 30 de septiembre	775,0	79,0	696,0	52,0	403,0	321,0	27,0	294,0	-	-	-	
	a 31 diciembre	794,0	87,0	707,0	59,0	404,0	331,0	28,0	303,0	-	-	-	
1997	a 31 de marzo	796,0	85,0	711,0	55,0	401,0	340,0	30,0	310,0	-	-	-	
	a 30 de junio	837,0	93,0	744,0	54,0	412,0	370,0	39,0	331,0	-	-	-	
	a 30 de septiembre	869,0	95,0	774,0	53,0	434,0	382,0	41,0	341,0	-	-	-	
	a 31 diciembre	879,0	85,0	794,0	47,0	425,0	389,0	40,0	349,0	21,0	-	21,0	
1998	a 31 de marzo	919,0	83,0	836,0	45,0	449,0	401,0	37,0	364,0	23,0	-	23,0	
	a 30 de junio	957,0	84,0	873,0	514,0	46,0	468,0	416,0	37,0	379,0	-	27,0	
	a 30 de septiembre	980,0	86,0	894,0	523,0	46,0	477,0	429,0	39,0	390,0	-	27,0	
	a 31 diciembre	1009,6	79,9	929,8	535,8	43,4	492,5	444,1	36,1	408,0	29,6	0,3	29,3
1999	a 31 de marzo	1063,0	81,7	981,2	576,7	46,1	530,6	454,6	35,3	419,3	31,8	0,5	31,3
	a 30 de junio	1111,5	79,0	1032,4	597,5	43,9	553,6	476,5	34,3	442,1	37,4	0,7	36,8
	a 30 de septiembre	1130,9	78,2	1052,7	601,2	42,9	558,2	495,8	34,9	460,9	33,9	0,3	33,6
	a 31 diciembre	1182,3	78,2	1104,1	627,4	42,8	584,6	518,4	34,9	483,5	36,5	0,5	36,0
2000	a 31 de marzo	1232,4	75,9	1156,4	652,3	41,9	610,4	540,7	33,6	507,0	39,4	0,4	39,0
	a 30 de junio	1291,9	73,5	1218,4	675,6	37,6	638,0	576,6	35,5	541,1	39,7	0,4	39,3

Fuente: Banco de España. Boletín Estadístico

## Depósitos de administraciones públicas y otros sectores residentes (miles de millones de pesetas).

	Total Sistema Bancario						En la Banca			En las Cajas			En las Coop. de Créd.		
	Total Depós. 1=2+3	De AA.PP. 2	De Otros Sectores Residentes		De Ahorro 5	De Plazo 6	Total Depós. 7=8+9	De AA.PP. 8	De O.S.R. 9	Total Depós. 10=11+12	De AA.PP. 11	De O.S.R. 12	Total Depós. 13=14+	De AA.PP. 14	De O.S.R. 15
			Total Depós. 3=4 A 6	A la Vista 4											
1996	a 30 de septiembre	699,00	23,00	676,00	136,00	192,00	348,00	321,00	12,00	309,00	377,00	10,00	367,00	-	-
	a 31 diciembre	696,00	24,00	672,00	136,00	199,00	337,00	317,00	15,00	302,00	379,00	9,00	370,00	-	-
1997	a 31 de marzo	675,00	17,00	658,00	139,00	200,00	319,00	301,00	11,00	290,00	375,00	6,00	369,00	-	-
	a 30 de junio	700,00	25,00	675,00	156,00	209,00	310,00	306,00	12,00	294,00	393,00	13,00	380,00	-	-
	a 30 de septiembre	701,00	24,00	677,00	162,00	213,00	302,00	306,00	13,00	293,00	395,00	10,00	385,00	-	-
	a 31 diciembre	707,00	22,00	685,00	162,00	224,00	299,00	298,00	13,00	285,00	395,00	9,00	386,00	14,00	-
1998	a 31 de marzo	708,00	26,00	682,00	166,00	226,00	290,00	298,00	15,00	283,00	395,00	11,00	384,00	14,00	-
	a 30 de junio	712,00	25,00	687,00	174,00	234,00	279,00	298,00	16,00	282,00	400,00	9,00	391,00	14,00	-
	a 30 de septiembre	734,00	30,00	704,00	184,00	242,00	278,00	310,00	19,00	291,00	408,00	11,00	397,00	17,00	1,00
	a 31 diciembre	758,22	33,11	725,11	193,67	256,57	274,87	319,46	18,97	300,49	417,80	13,64	404,15	20,96	0,50
1999	a 31 de marzo	771,86	32,11	739,75	205,49	262,72	271,54	319,46	19,47	299,99	435,60	12,15	423,45	16,80	0,50
	a 30 de junio	802,48	30,62	771,86	218,96	280,03	272,87	330,11	18,97	311,14	455,56	11,15	444,42	16,80	0,50
	a 30 de septiembre	843,74	32,45	811,30	239,26	290,84	281,19	353,07	17,80	335,27	472,87	13,98	458,89	17,64	0,50
	a 31 diciembre	905,87	32,99	872,89	224,93	302,18	345,78	358,92	19,93	338,99	525,98	12,98	513,00	21,27	0,07
2000	a 31 de marzo	928,76	32,41	896,35	230,60	304,12	361,63	368,97	19,08	349,89	538,26	13,26	525,00	21,28	0,07
	a 30 de junio	968,37	35,70	932,67	237,67	313,48	381,51	384,79	21,24	363,55	561,40	14,40	547,00	22,60	0,06

Fuente: Banco de España. Boletín Estadístico



## Depósitos de otros sectores residentes según clase (miles de millones de pesetas).

	Total 1=2+6+10	En la Banca			En las Cajas			En las Coop. de Crédito				
		Total Depós. 2=3 a 5	A la Vista	De Ahorro	A Plazo	Total Depós. 6=7 a 9	A la Vista	De Ahorro	A Plazo	Total Depós. 10=11 a 13	De Ahorro	A Plazo
1996												
a 30 de septiembre	675,0	308,0	80,0	72,0	156,0	367,0	56,0	119,0	192,0	-	-	-
a 31 diciembre	672,0	302,0	79,0	75,0	148,0	370,0	57,0	124,0	189,0	-	-	-
1997												
a 31 de marzo	658,0	289,0	81,0	75,0	133,0	369,0	58,0	125,0	186,0	-	-	-
a 30 de junio	625,0	245,0	91,0	77,0	127,0	380,0	65,0	132,0	183,0	-	-	-
a 30 de septiembre	677,0	292,0	92,0	79,0	121,0	385,0	70,0	134,0	181,0	-	-	-
a 31 diciembre	683,0	284,0	90,0	81,0	113,0	385,0	68,0	138,0	179,0	14,0	3,0	5,0
1998												
a 31 de marzo	680,0	283,0	93,0	82,0	108,0	383,0	68,0	139,0	176,0	14,0	3,0	5,0
a 30 de junio	688,0	283,0	97,0	83,0	103,0	391,0	74,0	146,0	171,0	14,0	3,0	5,0
a 30 de septiembre	704,0	291,0	104,0	85,0	102,0	397,0	76,0	151,0	170,0	16,0	4,0	6,0
a 31 diciembre	725,1	300,5	110,3	92,0	98,2	404,2	79,2	158,4	166,6	20,5	4,2	6,2
1999												
a 31 de marzo	739,6	300,0	109,0	94,2	96,8	423,3	92,7	162,4	168,2	16,3	3,8	6,2
a 30 de junio	771,9	311,1	114,8	99,2	97,2	444,4	100,3	174,7	169,4	16,3	3,8	6,2
a 30 de septiembre	811,5	335,4	128,9	102,5	104,0	458,9	106,5	181,9	170,5	17,1	4,0	6,5
a 31 diciembre	873,0	339,0	116,0	107,0	116,0	513,0	103,0	187,0	222,0	21,0	5,0	9,0
2000												
a 31 de marzo	895,0	349,0	119,0	107,0	123,0	525,0	106,0	188,0	231,0	21,0	5,0	9,0
a 30 de junio	932,0	363,0	122,0	107,0	134,0	547,0	110,0	197,0	239,0	22,0	5,0	9,0

Fuente: Banco de España. Boletín Estadístico

**Comercio exterior (millones de pesetas).**

		Importaciones	Exportaciones	Saldo comercial
1990		239.024	183.123	-55.901
1991		242.493	197.504	-44.989
1992		230.109	220.743	-9.366
1993		220.480	282.960	62.480
1994		273.823	308.299	34.475
1995		303.754	362.645	58.891
1996		333.957	380.145	46.188
1997		461.391	543.173	81.782
1988	enero	29.470	30.449	979
	febrero	41.114	34.015	-7.099
	marzo	40.042	31.618	-8.424
	abril	35.311	35.652	341
	mayo	38.924	33.022	-5.901
	junio	34.332	35.033	701
	julio	31.696	34.243	2.548
	agosto	40.673	26.291	-14.382
	septiembre	22.598	33.547	10.949
	octubre	37.178	45.528	8.350
	noviembre	25.335	28.803	3.468
	diciembre	29.933	35.168	5.235
	Total	406.606	403.370	-3.235
1999	enero	29.418	31.147	1.729
	febrero	29.674	28.932	-742
	marzo	33.193	37.702	4.509
	abril	35.308	37.105	1.797
	mayo	31.412	37.555	6.144
	junio	43.562	53.610	10.048
	julio	37.735	33.204	-4.531
	agosto	30.987	64.404	33.417
	septiembre	48.521	40.706	-7.815
	octubre	29.779	38.779	9.000
	noviembre	52.685	41.281	-11.405
	diciembre	50.115	35.005	-15.110
	Total	452.388	479.429	27.042
2000	enero	73.648	36.744	-36.904
	febrero	48.640	33.255	-15.384
	marzo	64.597	49.099	-15.498
	abril	58.759	39.017	-19.742
	mayo	69.952	43.095	-26.858
	junio	96.523	51.478	-45.045

Fuente: Instituto de Estadística de Andalucía.

**Matriculaciones de vehículos.**

		Total	Camiones y Furgonetas	Autobuses	Turismos	Moto-cicletas	Tractores	Otros Vehículos
	1993	18.789	3.075	12	14.371	1.303	28	-
	1994	20.325	3.187	14	16.349	741	34	-
	1995	18.376	3.158	81	14.245	779	113	-
	1996	21.550	3.742	25	17.027	647	109	-
	1997	26.238	4.649	31	20.567	820	171	-
1998	enero	2.029	358	2	1.601	53	15	0
	febrero	2.227	411	5	1.757	44	9	1
	marzo	2.605	426	5	2.081	80	12	1
	abril	2.488	431	8	1.934	97	17	1
	mayo	2.389	397	12	1.870	98	12	0
	junio	2.968	522	2	2.294	132	18	0
	julio	3.309	481	6	2.674	132	16	0
	agosto	2.283	426	2	1.739	98	12	6
	septiembre	2.221	404	5	1.696	88	23	5
	octubre	2.840	473	2	2.226	95	37	7
	noviembre	3.033	499	1	2.403	97	27	6
	diciembre	3.084	503	0	2.398	135	43	5
	Total	31.476	5.331	50	24.673	1.149	241	32
1999	enero	2.386	460	8	1.826	68	11	13
	febrero	2.888	578	5	2.201	81	21	2
	marzo	3.472	641	8	2.678	113	23	9
	abril	2.912	501	17	2.233	141	16	4
	mayo	3.130	483	17	2.434	146	43	7
	junio	3.733	566	2	2.934	202	24	5
	julio	4.022	556	2	3.224	208	27	5
	agosto	2.899	458	6	2.253	173	10	9
	septiembre	2.885	440	1	2.266	178	11	-
	octubre	3.288	452	1	2.714	99	18	4
	noviembre	3.477	564	1	2.772	104	25	11
	diciembre	3.384	516	0	2.734	119	9	6
	Total	38.476	6.215	68	30.269	1.632	238	75
2000	enero	2.682	460	7	2.112	74	26	3
	febrero	-	544	-	2.671	-	-	-
	marzo	-	636	-	2.950	-	-	-
	abril	-	457	-	2.220	-	-	-
	mayo	3.251	529	9	2.541	147	19	6
	junio	3.749	574	3	2.960	187	18	7

Fuente: Dirección General de Tráfico.

**Capital de sociedades mercantiles (miles de pesetas).**

		Creadas		Ampliaciones		Disueltas			
		Número	Capital Suscrito	Número	Capital Suscrito	Total	Voluntaria	Por Fusión	Otras
	1995	1.428	14.082.000	258	11.865.000	56	47	9	-
	1996	1.415	6.300.000	249	21.785.000	327	86	37	204
	1997	1.421	5.985.734	292	20.775.800	98	59	11	28
1998	enero	142	417.759	28	981.317	6	3	2	1
	febrero	151	910.540	42	2.175.151	14	12	2	0
	marzo	186	683.589	35	777.018	15	11	2	2
	abril	109	273.720	14	24.002.582	5	2	1	2
	mayo	100	513.623	15	437.250	3	2	1	0
	junio	112	542.571	22	1.966.608	9	7	0	2
	julio	85	481.675	23	1.438.334	7	7	0	0
	agosto	88	427.325	12	704.928	5	5	0	0
	septiembre	98	253.706	9	2.035.850	9	5	4	0
	octubre	92	889.996	14	2.877.532	2	1	1	0
	noviembre	103	197.160	18	3.815.120	10	7	2	1
	diciembre	171	583.754	26	10.380.048	2	2	0	0
	Total	1.437	6.175.418	258	51.591.738	87	64	15	8
1999	enero	179	1.295.475	43	1.469.098	15	10	3	2
	febrero	206	752.303	47	6.039.525	11	6	3	2
	marzo	184	417.847	36	893.290	8	7	1	0
	abril	123	287.542	29	2.185.641	7	7	0	0
	mayo	174	541.587	30	2.028.968	4	3	1	0
	junio	186	815.119	33	1.522.115	4	4	0	0
	julio	92	404.998	13	1.473.294	2	1	1	0
	agosto	56	298.122	13	358.660	4	3	1	0
	septiembre	158	2.922.234	16	485.765	4	2	1	1
	octubre	80	193.918	33	1.197.077	9	7	2	0
	noviembre	111	716.902	33	1.315.941	7	5	0	2
	diciembre	141	606.871	37	8.477.589	6	3	1	2
	Total	1.690	9.252.918	363	27.446.963	81	58	14	9
2000	enero	189	687.146	45	3.512.914	18	11	3	4
	febrero	198	1.635.850	29	454.635	9	8	1	-
	marzo	218	868.395	40	3.010.109	9	7	1	1
	abril	133	571.090	34	554.156	10	8	1	1
	mayo	78	383.782	35	1.030.221	5	4	1	-
	junio	212	716.665	26	1.954.136	4	4	-	-

Fuente: Instituto Nacional de Estadística.

**Declaraciones de quiebra y suspensión de pago (miles de pesetas).**

		Quiebras			Suspensiones de Pago		
		Número	Activo	Pasivo	Número	Activo	Pasivo
	1994	6	167.000	357.000	9	9.338.000	3.550.000
	1995	4	54.000	54.000	6	4.759.000	3.394.000
	1996	2	0	0	5	25.776.000	10.693.000
	1997	1	0	0	4	3.390.072	3.342.128
1998	enero	0	0	0	0	0	0
	febrero	0	0	0	0	0	0
	marzo	0	0	0	0	0	0
	abril	0	0	0	1	627.886	404.172
	mayo	0	0	0	0	0	0
	junio	2	3.759.787	5.078.814	2	2.186.997	1.174.106
	julio	0	0	0	0	0	0
	agosto	0	0	0	0	0	0
	septiembre	1	0	0	1	144.921	144.921
	octubre	0	0	0	0	0	0
	noviembre	0	0	0	0	0	0
	diciembre	0	0	0	0	0	0
	Total	3	3.759.787	5.078.814	4	2.959.804	1.723.199
1999	enero	-	-	-	-	-	-
	febrero	1	-	-	1	389.397	281.927
	marzo	0	0	0	1	325.000	212.014
	abril	0	0	0	0	0	0
	mayo	1	-	-	0	0	0
	junio	0	0	0	0	0	0
	julio	0	0	0	0	0	0
	agosto	0	0	0	0	0	0
	septiembre	0	0	0	0	0	0
	octubre	0	0	0	0	0	0
	noviembre	0	0	0	0	0	0
	diciembre	0	0	0	0	0	0
	Total	2	0	0	0	714.397	493.941
2000	enero	-	-	-	-	-	-
	febrero	1	-	-	-	-	-
	marzo	-	-	-	1	176.017	175.605
	abril	-	-	-	1	176.017	175.605
	mayo	-	-	-	1	118.868	131.878
	junio	-	-	-	-	-	-

Fuente: Instituto Nacional de Estadística.

**Efectos de comercio devueltos impagados (miles de pesetas).**

		Total de Entidades Financieras		Total de Bancos		Total de Cajas de Ahorro		Total de Coop. de Crédito	
		Número	Importe	Número	Importe	Número	Importe	Número	Importe
1994		106.358	24.450	76.045	17.350	29.498	6.901	815	199
1995		86.125	20.365	58.090	14.759	27.073	5.398	962	208
1996		77.637	19.546	53.702	14.519	22.962	4.766	973	261
1997		61.866	16.039	41.643	11.651	19.228	4.114	995	274
1998	enero	4.936	1.300	3.002	882	1.821	382	113	36
	febrero	4.274	941	2.659	666	1.517	253	98	22
	marzo	4.739	1.250	3.043	866	1.562	333	134	51
	abril	4.387	1.289	2.734	900	1.515	352	138	37
	mayo	4.426	1.103	2.666	705	1.638	355	122	43
	junio	4.619	1.347	2.781	984	1.665	321	173	42
	julio	4.869	1.392	2.960	958	1.749	371	160	63
	agosto	4.073	1.162	2.531	849	1.418	274	124	39
	septiembre	4.118	1.224	2.582	839	1.409	336	127	49
	octubre	4.297	1.469	2.713	1.033	1.463	386	121	50
	noviembre	3.942	1.111	2.564	800	1.371	309	7	2
	diciembre	4.730	1.350	2.877	879	1.728	384	125	87
	Total	53.410	14.938	33.112	10.361	18.856	4.056	1.442	521
1999	enero	4.811	1.418	3.036	963	1.666	422	109	33
	febrero	4.279	1.316	2.788	952	1.395	328	96	36
	marzo	5.027	1.473	3.271	978	1.631	413	125	82
	abril	4.366	1.411	2.731	1.065	1.499	302	136	44
	mayo	4.326	1.428	2.832	1.131	1.382	273	112	24
	junio	4.513	1.385	2.935	1.091	1.488	270	90	24
	julio	4.507	1.203	2.783	850	1.627	333	97	20
	agosto	4.058	1.173	2.580	793	1.404	350	74	30
	septiembre	4.005	1.324	2.576	950	1.362	337	67	37
	octubre	3.934	1.573	2.572	1.172	1.285	367	77	34
	noviembre	3.871	1.239	2.450	900	1.339	305	82	34
	diciembre	4.053	1.154	2.391	785	1.560	330	102	39
	Total	51.750	16.097	32.945	11.630	17.638	4.030	1.167	437
2000	enero	3.997	1.282	2.453	855	1.471	362	73	65
	febrero	3.766	1.224	2.393	934	1.287	258	86	32
	marzo	4.245	1.316	2.733	967	1.428	318	84	31
	abril	3.783	1.058	2.400	775	1.337	266	46	18
	mayo	4.666	1.453	2.964	991	1.601	374	101	88
	junio	4.407	1.308	2.749	950	1.582	324	76	34

Fuente: Instituto Nacional de Estadística.



## Presentación:

La revista “Estudios de Economía Gaditana”, es una revista de carácter semestral destinada a aportar reflexiones sobre la economía de la Provincia de Cádiz. Comprende una sesión sobre la evolución de la coyuntura económica de la provincia y una parte abierta sobre aspectos de interés relacionados con este espacio económico.

Para garantizar la calidad de la revista y alcanzar el mayor reconocimiento y valoración por parte de las instituciones y comunidad científica, se sigue un riguroso proceso de selección y revisión de los originales recibidos. Estos deben ser admitidos por el comité de redacción y posteriormente revisados de forma anónima por dos evaluadores de acreditada solvencia científica. La aceptación de originales depende en última instancia del Comité de Redacción de la Revista.

## Correspondencia:

Todos los originales remitidos deberán dirigirse a:

### “Estudios de Economía Gaditana”

Facultad de Ciencias Económicas y Empresariales  
Universidad de Cádiz  
C/ Duque Nájera, 8  
11002 Cádiz  
España

## Normas para la presentación de originales

1. Se enviarán tres copias de cada trabajo, en soporte papel y magnético (Word 97), a la Redacción de la Revista Estudios de Economía Gaditana, a la dirección anteriormente citada.
2. La extensión del texto no deberá superar las 25 páginas (aproximadamente 300 palabras por página), mecanografiadas a doble espacio, incluyendo gráficos, tablas, notas y bibliografía.
3. En hoja aparte se consignará el título del artículo, así como el nombre, profesión, dirección postal, teléfono, número de fax y correo electrónico del autor o autores. Así mismo se aportará un resumen de 150 palabras aproximadamente, en castellano, inglés y francés, detallando los objetivos perseguidos, método utilizado y conclusiones obtenidas. También se añadirán cinco o seis palabras clave en los idiomas señalados.
4. Las notas se reflejarán en el texto siguiendo un orden correlativo. Su explicación se incluirá a pie de página.



5. Las referencias bibliográficas se incluirán en el texto indicando el nombre del autor, fecha de publicación, letra y página en caso de citas entrecomilladas. La letra a continuación del año sólo se utilizará en caso de que se citen obras de un autor pertenecientes a un mismo año. Dichas letras deberán guardar el orden correlativo desde la más antigua a la más reciente obra publicada. Al final del trabajo se incluirá una referencia bibliográfica que contendrá las obras citadas en el texto, según se indican en los siguientes ejemplos:

Libros: Cohen, B.J. (1969): *Política de balanza de pagos*. Ed. Alianza Editorial. Madrid. Segunda Edición.

Capítulos: Myro, R. (1995): Crecimiento económico y cambio estructural desde 1960, en Delgado, J.L. (dir.): *Lecciones de economía española*. Ed. Civitas, S.A. Madrid. Segunda Edición. (pp. 49-73).

Revistas: Toharia, L. (1997): El sistema español de protección al desempleo. *Papeles de Economía Española*, nº 72. Ed. Fundación de Cajas de Ahorros Confederadas para la Investigación Económica y Social. (pp. 192-213).

6. La Secretaría de Redacción de la Revista acusará recibo de los originales, y el Comité de Redacción resolverá a la vista de los informes de los evaluadores; en su caso propondrá las correcciones correspondientes para proceder a la publicación.
7. Los artículos enviados a la Revista no podrán haber sido previamente publicados o aceptados para su publicación en cualquier otro medio.



# ESTUDIOS DE ECONOMÍA GADITANA



Grupo de Investigación  
Globalización y Dinámica Territorial  
Universidad de Cádiz

