

Huelva Arqueológica

20

Huelva Arqueológica

20

Huelva Arqueológica

20

ACTAS DEL
III CONGRESO ESPAÑOL DE ANTIGUO ORIENTE PRÓXIMO

Huelva, del 30 de Septiembre al 3 de Octubre de 2003

Jesús Fernández Jurado
Carmen García Sanz
Pilar Rufete Tomico

Coordinadores

DIPUTACIÓN PROVINCIAL DE HUELVA

EDITA

SECCIÓN DE ARQUEOLOGÍA
DIPUTACIÓN PROVINCIAL DE HUELVA

INTERCAMBIOS, CORRESPONDENCIA Y DISTRIBUCIÓN

Huelva Arqueológica

Diputación Provincial de Huelva
Sección de Arqueología
Avda. Martín Alonso Pinzón, 11
21003 HUELVA (España)

Teléf. (34) 959 494762; Fax (34) 959 494762
Correo electrónico: arqueologia@diphuelva.es
<http://www.diphuelva.es/arqueologia>

El catálogo de las publicaciones de la Sección de Arqueología puede consultarse en la página de internet indicada.

CONSEJO DE REDACCIÓN

Director:

Jesús Fernández Jurado

Redactoras:

Pilar Rufete Tomico
Carmen García Sanz

DISEÑO Y MAQUETACIÓN

Sección de Arqueología

Huelva Arqueológica no asume como propias, necesariamente, las ideas u opiniones expuestas por los autores.

Huelva Arqueológica se intercambia con toda clase de publicaciones sobre Prehistoria, Arqueología e Historia (Antigua y Medieval), tanto españolas como extranjeras.

© Diputación Provincial de Huelva (de la edición)

© De los textos, notas e ilustraciones, sus autores

I.S.S.N. 0211-1187

Depósito Legal: H-196-2004

FOTOMECÁNICA E IMPRESIÓN: Técnicas de Fotocomposición S.L.

III CONGRESO ESPAÑOL DE ANTIGUO ORIENTE PRÓXIMO

COMITÉ CIENTÍFICO

Prof. Dr. Jesús Luis Cunchillo Ilarri
Instituto de Filología - CSIC. Madrid

Dra. Maria del Carmen Pérez Die
Museo Arqueológico Nacional. Madrid

Prof. Dr. Alberto Bernabé Pajares
Facultad de Filología. Universidad Complutense. Madrid

Dr. Juan Pablo Vita Barra
Instituto de Estudios Islámicos y de Oriente Próximo - CSIC. Zaragoza

Prof. Dr. Juan Antonio Alvarez Pedrosa Núñez
Facultad de Filología. Universidad Complutense. Madrid

Dr. Sebastián Celestino Pérez
Instituto de Arqueología de Mérida - CSIC.

Dr. Juan Pedro Garrido Roiz
Facultad de Geografía e Historia. Universidad Complutense. Madrid

Dr. Jesús Fernández Jurado
Sección de Arqueología. Diputación Provincial de Huelva



Centro de Estudios del Próximo Oriente
www.icepo.org



www.diphuelva.es/arqueologia

ÍNDICE

SESIÓN SIRIA-PALESTINA Y SU INFLUENCIA EN EL MEDITERRÁNEO OCCIDENTAL

PONENCIA

Alfabetos lineal y cuneiforme: relaciones en el II milenio a.C.

Juan Pablo Vita

CSIC-Instituto de Estudios Islámicos y del Oriente Próximo. Zaragoza
pp. 9-40

COMUNICACIONES

La necrópolis fenicia de Tiro-Al Bass en el contexto funerario fenicio oriental

M.^a Eugenia Aubet Semmler

Francisco J. Núñez Calvo

Laura Trellisó Carreño

Universidad Pompeu Fabra. Barcelona
pp. 41-62

Sacrificios de cánidos en la necrópolis púnica de Cádiz

Ana M.^a Niveau de Villedary y Mariñas

Universidad de Tuscia

Eduardo Ferrer Albelda

Universidad de Sevilla
pp. 63-88

Costumbres funerarias en el alto Éufrates sirio en época romana y bizantina

Alejandro Egea Vivancos

Universidad de Murcia

pp. 89-114

Astarté entronizada entre esfinges de Puig dels Molins, Ibiza

José M.^a Blázquez Martínez

Real Academia de la Historia. Madrid

pp. 115-126

Bes, Ptah y Ptah-Pateco

David Gómez Lucas

Universidad de Sevilla

pp. 127-148

Imaginería orientalizante en cerámica de Carmona (Sevilla)

María Belén

Ana Rut Bobillo

M.^a Carmen García Morillo

Juan Manuel Román

Universidad de Sevilla

pp. 149-170

Culto de BAAL em Tavira

Maria Garcia Pereira Maia
Luís Fraga da Silva
Campo Arqueológico de Tavira
pp. 171-194

La Gorgona Medusa ¿Un posible mito tartésico?

Ana M.^a Vázquez Hoys
Universidad Nacional de Educación a Distancia. Madrid
pp. 195-214

**Los santuarios fenicio-púnicos como centros de sabiduría:
el templo de Melqart en Gadir**

María Cruz Marín Ceballos
Ana María Jiménez Flores
Universidad de Sevilla
pp. 215-240

Nuevas evidencias de cultos betílicos en Turdetania

M.^a Luisa de la Bandera Romero
Eduardo Ferrer Albelda
Francisco José García Fernández
Manuel Camacho Moreno
Universidad de Sevilla
pp. 241-256

Cuestiones preliminares al estudio del ritual en Levítico

Manuel Martínez Hermoso
Juan Carrillo Baena
pp. 257-272

**Oriente en Occidente: consideraciones en torno a Tartessos.
A propósito de los ritos funerarios y las relaciones mediterráneas**

Juan Pedro Garrido Roiz
Universidad Complutense. Madrid
pp. 273-280

**Sustratos fenicios y adstratos púnicos:
los bástulos entre el Guadiana y el Guadalquivir**

Eduardo Ferrer Albelda
Universidad de Sevilla
pp. 281-298

**Los textos invisibles: la documentación fenicia
y la introducción de la escritura en la Península Ibérica**

José Ángel Zamora López
CSIC-Instituto de Estudios Islámicos y del Oriente Próximo. Zaragoza
pp.299-318

SACRIFICIOS DE CÁNIDOS EN LA NECRÓPOLIS PÚNICA DE CÁDIZ

Ana M.^a Niveau de Villedary y Mariñas

Università degli Studi della Tuscia. Viterbo

Eduardo Ferrer Albelda

Universidad de Sevilla

RESUMEN

En la necrópolis de época púnica de Gadir se registran con relativa abundancia restos arqueológicos, entre ellos restos óseos de cánidos, depositados intencionadamente en estructuras hechas para tal efecto (pozos y fosas), depósitos que hemos relacionado con la amortización de objetos y alimentos que han sido utilizados y consumidos en las ceremonias funerarias.

En este trabajo pretendemos, mediante el análisis del contexto y de los registros arqueológicos, indagar en el origen próximo-oriental de los sacrificios, en la relación entre el perro y la muerte, y en las influencias que en el desarrollo de estas prácticas por parte de las comunidades fenicio-púnicas más occidentales, pudieron tener algunos cultos helenísticos. Asimismo revisamos la documentación de restos de perros en contextos funerarios en otros yacimientos del Mediterráneo central y occidental.

SUMMARY

Among the archaeological remainders of the Punic necropolis of Gadir, intentionally deposited in such structures as wells and pits, there are remains of canids bones. We conned these deposits with objects and food used and consumed in burial ceremonies.

By the analysis of both the context and the archaeological records, we seek in this paper to investigate, firstly, the Near East origin of the sacrifices; secondly, the relationship between dogs and dead; and, finally, the feasible influence of certain Hellenistic cults on the development of these practices among the Western Punic communities. Besides this, we review the essays upon the canids remains founded in burial contexts at West and Central Mediterranean.

I. Introducción*

La necrópolis fenicio-púnica de Cádiz se conoce desde fines del siglo XIX gracias al hallazgo casual del sarcófago antropoide masculino, que en su momento propició la realización de una serie de campañas de excavaciones por parte de la Junta Superior de Excavaciones y Antigüedades en el primer tercio del XX, trabajos que se retoman y potencian a partir de los años ochenta hasta la actualidad¹; sin embargo, la intensidad de los trabajos de campo no ha ido acompañada de un incremento del conocimiento de la necrópolis y se echa en falta la existencia de trabajos de conjunto sobre ésta que aúnen la información parcial que nos proporcionan los informes específicos de cada intervención, así como de análisis diacrónicos, estudios funcionales, caracterización de los materiales, etc.

No obstante y a pesar de esta carencia crónica, poco a poco vamos conociendo la organización del espacio funerario gaditano, que en el transcurso de las investigaciones se está revelando como un espacio conscientemente estructurado -en ocasiones, esta compartimentación se explicita mediante la existencia de alineaciones de ánforas o muros-, planificado en función de una serie de variables, en relación sobre todo con la presencia o ausencia de enterramientos y con la existencia de una serie de estructuras que parecen estar directamente vinculadas con las actividades de la propia necrópolis: fosas, pozos, piletas, muros, pavimentaciones, etc². Junto a ellas hallamos cada vez con mayor frecuencia vestigios de las prácticas rituales que tuvieron lugar en la necrópolis; así contamos, entre otras, con evidencias de prácticas sacrificiales y de la celebración de banquetes funerarios, bien in situ, bien de los restos que amortizados se depositan en pozos y fosas³.

Entre éstos destacamos la presencia, tanto por su singularidad, como por la asiduidad de los hallazgos, de restos óseos atribuibles a cánidos, que aparecen tanto en conexión anatómica como desmembrados. De los primeros puede deducirse la existencia de actividades sacrificiales directas, en las que el perro, como sujeto del sacrificio, debía tener un significado concreto en el contexto funerario en el que nos movemos; mientras que la relativa frecuencia con que aparecen los segundos, junto a otros restos óseos y cerámicos desechos de los banquetes funerarios, sugiere que el consumo de esta especie debió ser, como parece deducirse del texto de Justino⁴, relativamente habitual (¿con un significado también ritual?) en el mundo fenicio-púnico occidental.

Se trata, en efecto, de dos situaciones diversas que, por tanto, deben responder a problemáticas distintas y como tal trataremos de analizarlas.

II. Restos de cánidos en la necrópolis de Cádiz (fig. 1)

La primera noticia cierta⁵ que tenemos de la aparición de perros en la necrópolis de Cádiz proviene de la excavación en 1983 en la playa

* La gran cantidad de notas incluidas por los autores, impiden que las mismas puedan ser recogidas en las columnas en color acompañando al texto correspondiente de cada página, como es norma de esta revista; por ello, se relacionan al final del texto.

de Santa María del Mar de una estructura circular, identificada en un primer momento como tumba de pozo⁶ pero que ante la similitud que presenta con el resto de los pozos gaditanos nosotros hemos interpretado con uno de estos depósitos típicos⁷. Éste, en concreto, presentó una profundidad de algo más de siete metros y ocho niveles de depósitos de los que los dos últimos parecen responder al ritual de apertura del espacio⁸, mientras que en el inmediatamente anterior -nivel 6-, fechado por la presencia de cerámicas áticas de barniz negro y ánforas MPA4 en el primer tercio del s. V a.C.⁹, aparecieron los esqueletos de varios perros¹⁰.

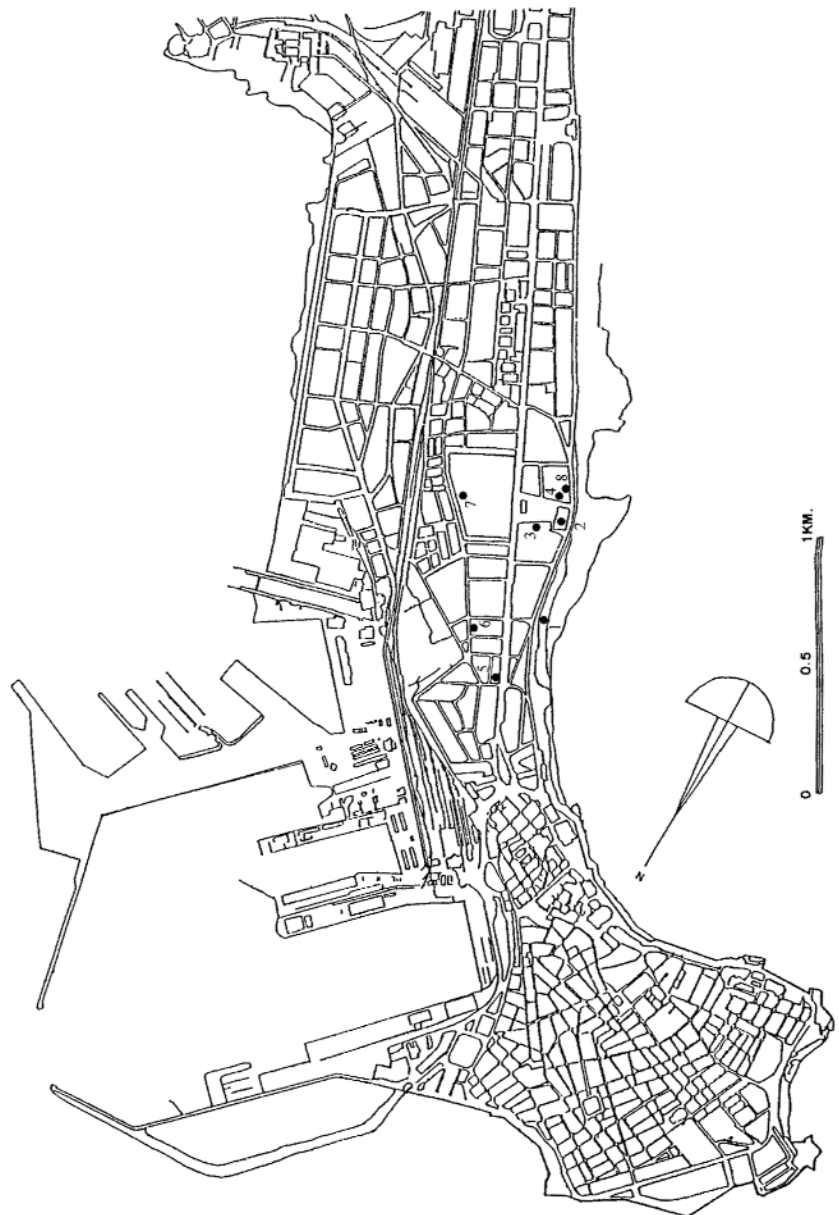


Figura 1. Plano de la ciudad de Cádiz con la localización de los yacimientos en los que se ha documentado la presencia de perros. 1. Playa de Santa María del Mar. 2. Plaza de Asdrúbal, Zona F. 3. Plaza de Asdrúbal, Sector H. 4. Plaza de Asdrúbal e/ Avda. Amílcar Barca. 5. Avda. Andalucía nº 19. 6. C/ Brunete nº 2. 7. Cuarteles de Varela -PROCASA Fase II-. 8. Avda. Amílcar Barca. Elaboración propia.

Este es un esquema que se repite con cierta frecuencia. En similares circunstancias, es decir, en los estratos inmediatamente superiores al freático de algunos de los pozos que se ha podido excavar completamente, aparecen los esqueletos de uno o varios perros. En 1989 en un solar situado en la Plaza de Asdrúbal, cercano a la playa de Santa María del Mar, se pudo excavar una gran superficie, en principio asociada a la necrópolis, pero en la que, sorprendentemente, apenas si se documentaron enterramientos, mientras que se excavaron siete pozos¹¹. Evidentemente nos encontramos ante uno de estos espacios funerarios cuya funcionalidad concreta está aun por definir, pero que parece estar relacionada con la celebración de rituales secundarios. El Pozo A¹²(fig. 2), de casi ocho metros de profundidad, se rellena con un sólo nivel de arenas de coloración pardusca con restos cerámicos: cuencos, urnas y sobre todo ánforas gaditanas MPA4¹³. Entre los cinco y los seis metros de profundidad aparecieron los esqueletos de cuatro perros junto a un cráneo humano al que le falta la mandíbula inferior.

La misma asociación, es decir perro-cráneo humano, la hallamos en otro depósito localizado en un solar vecino al anterior. En los trabajos llevados a cabo en éste entre los últimos meses de 1997 y los primeros del año siguiente pudieron excavar cuatro pozos, tres rellenos en época púnica y un cuarto reutilizado como basurero en época imperial¹⁴. Bajo la acumulación cerámica que colmataba el Pozo 2 (fig. 3), a una profundidad de casi cinco metros, en un relleno diferente al anterior compuesto por arena dunar y bajo un cráneo humano trepanado, apareció el esqueleto completo de un perro¹⁵.

Aún conocemos, por la información ofrecida por uno de sus excavadores¹⁶, la presencia de esqueletos completos de cánidos en el pozo excavado en 1986 en otro solar de la misma Plaza de Asdrúbal¹⁷, sin que podamos añadir más a falta de la publicación de la intervención.

Ante lo exiguo de las fuentes con las que contamos, que se limitan prácticamente a las breves notas publicadas en los Anuarios y, en algún caso, a los informes preliminares de las intervenciones, los casos de

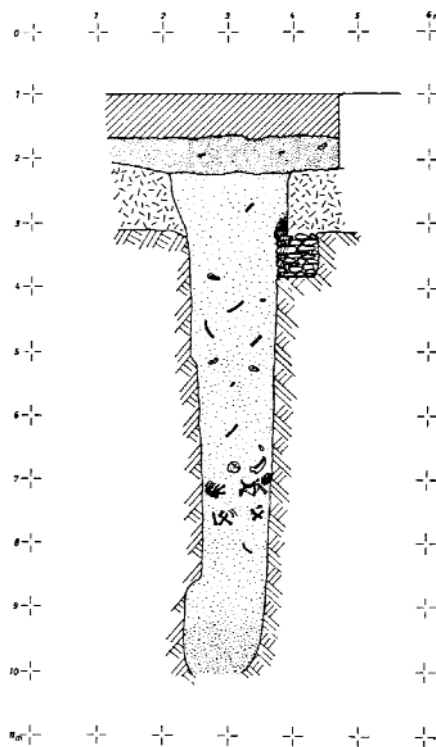


Figura 2. Sección del Pozo A -Plaza de Asdrúbal, Sector H-. Según Muñoz 1991, p. 90, fig. 3.

perros sacrificados depositados en los niveles profundos de los pozos¹⁸ deben ser mucho más numerosos en la necrópolis de lo que parece desprenderse de esta sucinta relación.

Pero no sólo entre el relleno de los pozos se documenta este tipo concreto de ritual cruento, ya que en otros contextos, siempre funerarios, se repite la presencia de cánidos sacrificados. Hablamos, en concreto, de dos excavaciones inéditas de las que tenemos noticia gracias a la publicación de unas breves notas en un folleto divulgativo difundido con motivo de la celebración de las Jornadas de Patrimonio del año 1996¹⁹. De la primera de ellas²⁰ tan sólo sabemos que en un nivel inferior a la necrópolis romana, en una zona libre de enterramientos de época fenicio-púnica²¹ se hallaron "los restos óseos de un cánido y un équido de pequeña envergadura", al parecer rodeados por un círculo de piedras²². También en un contexto de necrópolis republicana y alto imperial (III a.C. - I d.C.) se pudieron excavar lo que parece ser los restos de ciertas celebraciones rituales, datables con casi toda seguridad en los últimos momentos púnicos²³. Bajo dos muros, al parecer levantados en época republicana, que discurren paralelos a modo de calle y casi en contacto con el firme natural, aparecieron dos fosas, con lo que, por la descripción, deben ser sin duda restos de banquetes: materiales cerámicos varios y restos alimenticios -bóvidos, équidos, malacología e ictofauna-; además se pudo excavar entre ambos muros y muy próximo a la localización de las fosas "la base de un ánfora púnica y los restos óseos de un cánido"²⁴, en lo que de nuevo parece tratarse, como en los casos anteriores, de un sacrificio propiciatorio acompañado de una libación²⁵.

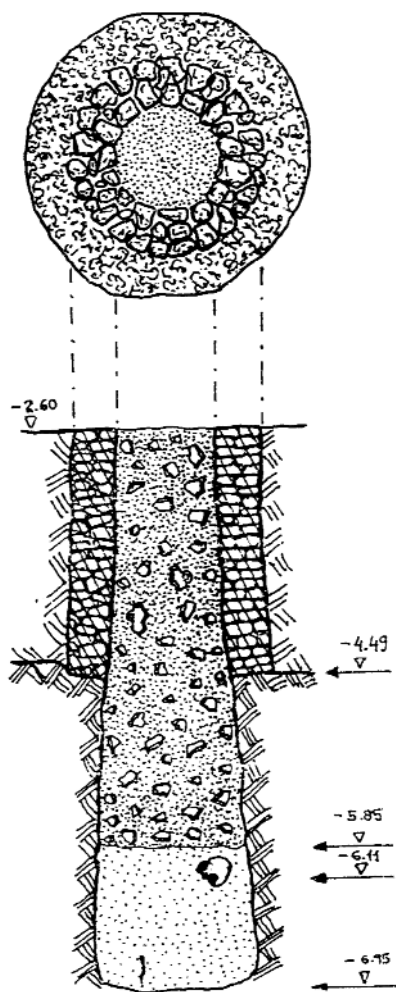


Figura 3. Sección del Pozo 2 -Plaza de Asdrúbal e/ Avda. Amílcar Barca-. Según Blanco 1998, lám. 20, 2.

Hasta ahora nos hemos referido a los casos en los que tenemos documentados esqueletos completos, restos en conexión anatómica que sugieren la práctica de sacrificios dedicados por completo a la divinidad

("sacrificio de holocausto") de los que ni el oficiante ni el fiel participan²⁶, pero todavía encontramos otro tipo de restos que por su propia naturaleza -se trata de partes desmembradas del animal- y por el contexto en el que aparecen -mezclados con los restos óseos de otras especies y con fragmentos de vajilla cerámica en fosas y pozos- parecen sugerir que formaron parte de los banquetes fúnebres. A pesar de esta afirmación los datos que tenemos son muy escasos, reduciéndose en la práctica a la constatación de la presencia de restos óseos de *Canis familiaris* en media docena de estos depósitos²⁷; carecemos, por tanto, de cualquier información adicional sobre la existencia de posibles marcas de descarnamiento, no sabemos si los restos aparecen o no quemados y tampoco tenemos información sobre la edad, talla y raza de los animales. Presumimos que los restos procedentes de estos depósitos, que aparecen junto a otras especies domésticas (*Bos taurus*, *Capra hircus*, *Sus domesticus* -en ocasiones sustituida por la especie salvaje, *Sus scrofa* o jabalí-, *Ovis aries*) fueran los residuos de los alimentos consumidos durante el banquete fúnebre e incluso por la abundancia de ciertas partes -caso de la cabeza, por la profusión con que aparecen cráneos, mandíbulas y dientes, y de las patas- podríamos estar ante las partes del animal desechadas tras el sacrificio²⁸. En este caso, y frente al "sacrificio de holocausto", nos encontraríamos ante "sacrificios de expiación y comunión" en los que el animal se reparte entre divinidad, sacerdote y oferente, siguiendo una precisa reglamentación²⁹.

III. El perro en el mundo funerario y ritual fenicio púnico

Las fuentes documentales no nos son de gran ayuda en este caso, pues salvo el ya citado texto de Justino, ni los textos siriopalestinos, ni la Biblia, ni las tarifas púnicas, referentes obligados para estas cuestiones, nombran al perro como especie propicia para el sacrificio³⁰. Ahora bien, la documentación arqueológica, aunque fragmentaria y desigual, remite, al menos en contextos fenicio-púnicos occidentales, como veremos a continuación, a ambientes funerarios.

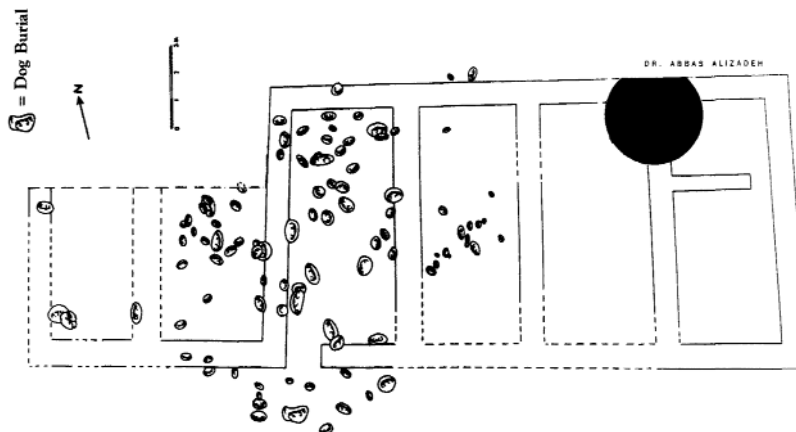


Figura 4. Planta del almacén de época persa-fenicia de Ascalón (538 a.C.-332 a.C.), con la situación de los enterramientos caninos (primera mitad del s. V a.C.). Según Stager 1991, p. 26.

III.1. Próximo Oriente

La mayor parte de la documentación procedente del Próximo Oriente, no parece, al menos en principio, tener relación con los hallazgos más occidentales. En efecto, el extenso cementerio de perros de Ascalón³¹ (fig. 4), el principal paralelo que nos viene a la mente, responde a otros condicionantes. En primer lugar, porque los animales allí enterrados murieron de muerte natural y, por tanto, no son el resultado de prácticas sacrificiales, ni tampoco presentan señales de consumo; todo lo contrario, parecen ser objeto de un culto específico al perro, en el que luego entraremos. Por otra parte, la cronología, tanto de los enterramientos de Ascalón, como del resto de los que se han documentado en la franja sirio-palestina, nos lleva a un periodo -alrededor de la quinta centuria antes de la Era cristiana en la mayoría de los casos, a época helenística en otros³²-, en el que los lazos entre las dos orillas del Mediterráneo eran menos estrechos, por lo que no creemos, al menos como planteamiento de partida, que cualquiera que fuera el significado religioso o ritual de los perros de Ascalón, sea una explicación igualmente válida para la presencia de perros en las necrópolis occidentales, muchas de las cuales son además anteriores en el tiempo a estos cementerios orientales³³.

Ahora bien, no debemos olvidar que en la mayoría de las religiones orientales existen, al menos desde el II milenio a.C., referencias explícitas al papel de los perros como acompañantes de ciertas divinidades³⁴ o incluso como representación de ésta³⁵, por lo que puede que las connotaciones sacras que el perro adopta en ciertos contextos de Occidente fueran traídas por los fenicios, junto a otros muchos rasgos de su cultura, en las primeras oleadas migratorias.

Concluyendo, en el Próximo Oriente, salvo el caso aislado de un pequeño cachorro enterrado en el interior de una olla bajo un pavimento, que su excavador interpreta como un gesto propiciatorio para atraer la buena fortuna³⁶, y la noticia indirecta de la presencia de perros en la necrópolis de Khaldé, en las proximidades de Beirut³⁷, no tenemos información alguna sobre sacrificios en los que la víctima fuera un perro, mientras que, por el contrario, sí son relativamente abundantes las referencias documentales y materiales de la participación de estos animales en ritos sanatorios, apotropaicos y mágicos³⁸.

III.2. Mediterráneo central -Cartago e islas: Cerdeña, Sicilia, Ibiza-

En el Mediterráneo central³⁹ la situación es diversa, pues los restos que han llegado hasta nosotros presentan, como los de la necrópolis gaditana, una doble procedencia: por una parte los que, recuperados de vertederos, con o sin señales de consumo, debieron servir, con un alto margen de seguridad, como alimento; y por otra, aquellos que, por su disposición -generalmente en conexión anatómica- y contexto -sobre todo funerarios-, parecen haber sido objeto de sacrificios.

A pesar de todo, la documentación continúa siendo bastante exigua. Conocemos la presencia de restos óseos de cánidos en algunos vertederos de Cerdeña⁴⁰, Ibiza⁴¹ y Cartagena⁴². En el caso de Ibiza el estudio arqueozoológico de los restos identifica signos evidentes de manipulación antrópica -muestras de descuartizamiento y de fuego⁴³- (fig. 5), siendo además los restos de *Canis familiaris* los más numerosos entre la fauna representada en el vertedero⁴⁴. Posibles trazas de descuartizamiento presentan también los restos de Sant'Antioco⁴⁵, mientras que los del vertedero de San Ginés en Cartagena, aunque sin marcas claras, son interpretados por su excavador, por cronología, contexto y paralelos, como desechos alimenticios⁴⁶. De todas formas, no hay que olvidar que en otros muchos contextos similares, es decir basureros de zonas de habitación, el

perro no aparece entre las especies representadas⁴⁷ y que por tanto, quizás el consumo de perros, aunque constatado, no fuera tan habitual como pudiera desprenderse del texto de Justino.

En ambientes culturales los perros aparecen -aunque no es una especie que se documente con demasiada frecuencia en estos santuarios- mezclados con las cenizas de niños en las urnas depositadas en los tofets o en sustitución de éstos⁴⁸. Tampoco parece ser muy frecuente su aparición en contextos funerarios, aunque en su estudio sobre las tumbas púnicas de Cartago, Benichou-Safar da noticia del hallazgo de un cráneo de perro en la puerta de una tumba de la necrópolis de Santa Mónica⁴⁹, y de otro en la necrópolis del flanco este del Odeón, donde se halló en el nicho exterior de un hipogeo un esqueleto completo de perro adulto junto a otros también completos de ovicápridos, cenizas y un brasero

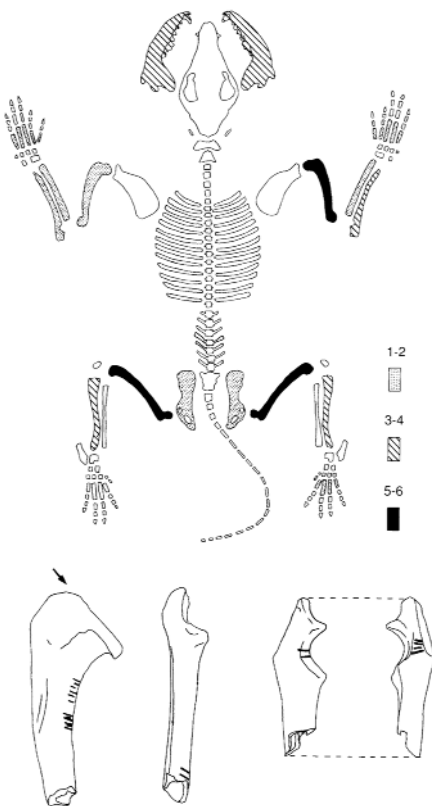


Figura 5. Representación de las frecuencias de las partes del esqueleto de perro halladas en el pozo del Hort d'en Xim (arriba). Trazas de descuartizado y descarnación sobre huesos de perro del pozo HX-1. Según Saña 1994, figs. 1 y 2 (abajo).

ennegrecido⁵⁰. En Cerdeña, en cambio, son pequeñas terracotas figurativas las que guardan algunas tumbas⁵¹.

III.3. Las colonias fenicias del Extremo Occidente

En principio, en las comunidades fenicias extremo-occidentales, por su cercanía geográfica y el origen cultural común, deberíamos encon-

trar paralelos a los enterramientos de cánidos de la necrópolis gaditana. En realidad, la situación es más compleja, dándose de nuevo todas las circunstancias que venimos refiriendo.

Tenemos documentada la presencia del perro desde los primeros momentos de la colonización fenicia. Generalmente, en contextos de habitación ésta es bastante reducida⁵² y se explica por la naturaleza de animal doméstico del perro, que ayudaría al hombre en labores de caza o pastoreo, es el caso, por ejemplo, de los yacimientos del Castillo de Doña Blanca⁵³, Toscanos⁵⁴ y Huelva⁵⁵; aunque excepcionalmente parece que pudo darse un aprovechamiento cárnico -como muestran los hallazgos del Cerro da Rocha Branca en Silves (Faro, Portugal)⁵⁶ (fig. 6)- o incluso de la piel -Lixus⁵⁷-.

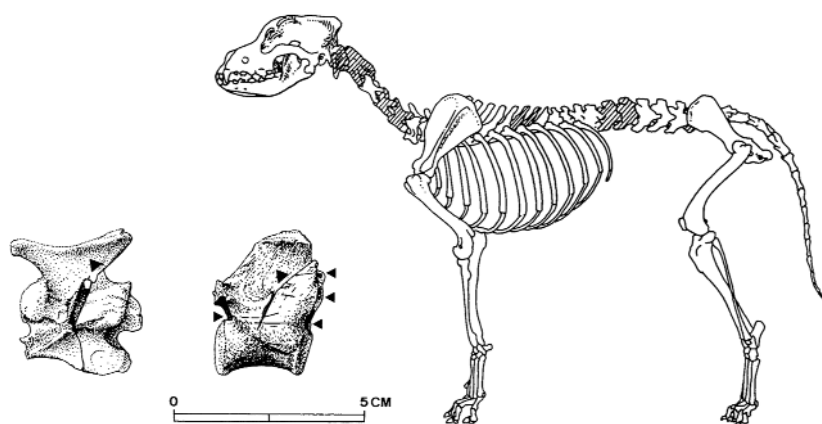


Figura 6. Partes osteológicas conservadas del ejemplar procedente de Cerro da Rocha Branca (Silves, Faro, Portugal) y Marcas de cortes sobre dos vértebras del mismo animal. Según Cardoso y Gomes 1997, figs. 4 y 6.

Igualmente documentados están los hallazgos de esqueletos completos en contextos rituales y funerarios, que normalmente nos remiten a época arcaica. De sacrificio propiciatorio se podrían calificar los restos descubiertos en un hipogeo fenicio recientemente excavado en Gibralfaro, en el casco urbano de Málaga⁵⁸. La ofrenda, que se deposita en el momento de la construcción del mausoleo en el siglo VI a.C. junto a la entrada del mismo, está formada por un perro adulto, de tamaño medio y una serie de recipientes, entre los que se citan dos ánforas fenicias "de saco" y una serie de objetos metálicos, todo ello cubierto con piedras. Según se desprende del estudio de los especialistas, el perro -no así el resto de los objetos- fue sometido a la acción del fuego, aunque no se consumió⁵⁹. Estos datos, junto al hecho de que el cráneo presente huellas de fracturación antrópica⁶⁰, nos indican que nos hallamos ante un sacrificio de "holocausto", el animal es sacrificado y quemado, apagándose la pira con el contenido de las ánforas⁶¹, que a continuación se fracturan; por último los restos se cubren mediante lajas de piedra para preservarlos y protegerlos.

En la necrópolis orientalizante de La Joya (Huelva), concretamente sobre la tumba 14, una sepultura de inhumación en fosa, se depo-

sitaron dos esqueletos de cánidos junto a fragmentos cerámicos rotos de antiguo de recipientes hechos a mano y a torno⁶². Un contexto así descrito no es difícil interpretarlo, a la luz de los ejemplos antes citados, como una ofrenda ritual realizada sobre la tumba, en la que se celebraron rituales funerarios consistentes en la rotura ritual de recipientes cerámicos contenedores de ofrendas líquidas y en la deposición de los cadáveres de dos perros, al parecer completos y sin indicios de consumo.

Hoy parece probado, a pesar de la poca rigurosidad de los datos publicados, el carácter cultural del yacimiento malagueño del Cerro de la Tortuga⁶³. En dicho santuario, por los restos encontrados, parece que tuvieron lugar sacrificios y ofrendas animales con relativa frecuencia. En la descripción de una estructura que hace Muñoz Gambero en la primera publicación sobre el sitio encontramos, de nuevo, la constatación de la práctica de sacrificio de cánidos en el mundo fenicio occidental. En este caso el esqueleto se hallaba en el nivel inferior de una cisterna⁶⁴ junto a "*cerámica de barniz rojo, morena, un cuenco ibérico sin decoración y tres tacitas pintadas en rojo brillante*", en un nivel superior se depositaron otra serie de fragmentos cerámicos "*fragmentos atípicos de cerámica de barniz rojo, dos trozos de cerámica gris de las costas*". Pese a lo poco explícito de la descripción de los materiales, podemos aventurar una cronología, por la presencia de cerámica gris de Occidente y barniz rojo fenicio, en torno a los siglos VII o VI a.C.

De naturaleza fenicio-púnica podemos también considerar los hallazgos de Quinta do Almaraz (Almada), junto al estuario del Tajo⁶⁵. En dicho yacimiento está constatada la presencia del perro en tres conjuntos que, por sus especiales características se pueden calificar de "rituales"⁶⁶. En el primer caso se hallaron dos hemimandíbulas de *Canis familiaris* depositadas deliberadamente de forma enfrentada en un foso relleno con otros restos óseos y materiales cerámicos, que ofrecen una cronología del siglo VIII a.C. En el segundo caso también se deposita un cráneo en el fondo de un basurero relleno tanto por materiales cerámicos como por restos óseos de otros mamíferos, aunque en este caso la datación que ofrece la tipología cerámica es posterior, en torno a los siglos V-IV a.C. La misma cronología atribuye su excavador al tercer conjunto, compuesto por un esqueleto casi completo, al que le falta la cabeza, que apareció en un foso junto a otros restos de cráneos y mandíbulas de cánidos y de huesos de otras especies, dispuestos éstos en conexión anatómica. En ninguno de los casos se apreciaron signos de consumo.

Por último, tenemos constatados sacrificios de cánidos en dos yacimientos del interior, aunque en contextos de indiscutible naturaleza púnica. Las excavaciones llevadas a cabo en 1999 frente a la Iglesia de San Felipe en Carmona⁶⁷ sacaron a la luz lo que se ha interpretado como un edificio de culto. Bajo un potente nivel de rellenos del siglo II a.C.⁶⁸ se descubrieron tres estancias excavadas en la roca, con entradas independientes pero comunicadas por el interior. A la izquierda de la entrada a la

habitación trasera, se excavó en la roca un nicho rectangular sobre el que se hallaron superpuestos, en conexión anatómica, los esqueletos de cinco perros de pequeño tamaño⁶⁹.

El depósito votivo de Garvão (Ourique, Beja)⁷⁰, un *bothros* datado en los siglos IV-III a.C. perteneciente al santuario del Cerro do Castelo, ha sido contextualizado en un ambiente cultural muy próximo al mundo púnico, en el que se rinde culto a una divinidad femenina identificable en muchos aspectos con Astarté-Tanit. Los huesos de perro, la tercera especie más representada (15% del total) según los análisis faunísticos, presenta las mismas características que las restantes especies (suidos, bóvidos, ovicápridos) en lo referente a la muerte violenta⁷¹; además de la presencia de cánidos entre la fauna, es destacable, como en alguno de los pozos de *Gadir*, la deposición de un cráneo humano trepanado en el estrato más profundo del *bothros*⁷², así como la rotura intencionada de gran cantidad de recipientes cerámicos.

IV. Recapitulación y conclusiones

A primera vista, la diversidad de contextos y situaciones es tal que el único elemento común a todos ellos parece ser la propia presencia del perro (fig. 7), que se extiende por una amplia zona geográfica -en realidad por toda la cuenca mediterránea, desde el Próximo Oriente hasta Portugal y el Marruecos Atlántico- durante un periodo cronológico también amplio, desde los precedentes sirios del II milenio a.C., hasta prácticamente época republicana romana.

La misma diversidad se observa respecto a los contextos de los que proceden los hallazgos. En algunos casos se trata de basureros de zonas de habitación, pero sobre todo los encontramos en zonas culturales o de funcionalidad ritual (depósitos y *bothroi* varios e incluso los propios cementerios de perros) y en ambientes funerarios (en las propias tumbas, como ofrendas funerarias, en *bothroi* o pozos, etc.). Esta variedad se refleja, a su vez, en la heterogeneidad de los ritos documentados, ya que conocemos desde individuos muertos de forma natural, pero enterrados con tal cuidado como si de humanos se tratase, hasta animales consumidos -o presuntamente consumidos-, procedentes tanto de contextos sacros y funerarios como de habitación, pasando por toda una suerte de perros sacrificados y ofrecidos a la divinidad en diferentes contextos y con diversos significados también -sacrificios funerarios, propiciatorios, etc.-; pero de todos ellos se infiere el especial significado que en el mundo semita tuvo esta especie determinada en unos rituales también concretos: ¿por qué se elige el perro?, ¿se vincula con alguna divinidad en particular?

En relación con estas cuestiones se han sugerido varias explicaciones. En primer lugar recordamos, como hemos ido adelantando a lo largo de nuestra exposición, que en muchas culturas orientales el perro se asocia frecuentemente al culto de ciertas divinidades, sobre todo con

DENOMINACIÓN	LOCALIZACIÓN	CONTEXTO	ESTRUCTURA	CRONOLOGIA	DISPOSICIÓN	NÚMERO DE INDIVIDUOS	RITO OBSERVADO
Playa Santa M ^a del Mar	Cádiz	funerario	pozo ritual	s. V a.C.	esqueleto completo	indeterminado	sacrificio ¿propiciatorio?
Piza. Asdrúbal -H-	Cádiz	funerario	pozo ritual (p. A)	ss. IV-III a.C.	esqueleto completo	cuatro	sacrificio ¿propiciatorio?
Piza. Asdrúbal e/A. Barca	Cádiz	funerario	pozo ritual (p. 2)	s. III a.C.	esqueleto completo	uno	sacrificio ¿propiciatorio?
Piza. Asdrúbal -E-	Cádiz	funerario	pozo ritual	¿s. III a.C.?	esqueleto completo	indeterminado	sacrificio ¿propiciatorio?
Avda. Andalucía, 19	Cádiz	ritual-funerario	estructura circular	s. III a.C.	esqueleto completo	uno	sacrificio ¿propiciatorio?
C/Brumete, 2	Cádiz	ritual-funerario	fosa bajo muros	s. III a.C.	esqueleto completo	uno	sacrificio ¿propiciatorio?
Piza. Asdrúbal e/A. Barca	Cádiz	funerario	pozos rituales	ss. IV-II a.C.	restos óseos varios	indeterminado	¿animales consumidos?
Avda. Amílcar Barca	Cádiz	funerario	pozos rituales	ss. III-II a.C.	restos óseos varios	indeterminado	¿animales consumidos?
Cuarteles de Varela	Cádiz	funerario	fosas	ss. III-II a.C.	restos óseos varios	indeterminado	¿animales consumidos?
Ascalón	Sur de Israel	cementerio de perros	enterramientos en fosas	1 ^a mitad s. V a.C.	esqueleto completo	mil doscientos	muerte natural ¿culto al perro?
Ashod	Israel	cementerio de perros	enterramientos en fosas	s. V a.C.	esqueleto completo	siete	muerte natural ¿culto al perro?
Tel Aviv. Israel	Tel Aviv. Israel	cementerio de perros	enterramientos en vasija	s. V a.C.	esqueleto completo	uno	muerte natural ¿culto al perro?
Beirut	Libano	cementerio de perros	enterramientos en fosas	s. V a.C.	esqueleto completo	siete	muerte natural ¿culto al perro?
Dor	Cesarea, Israel	cementerio de perros	enterramientos en fosas	s. V a.C.	esqueleto completo	siete	muerte natural ¿culto al perro?
Aeropuerto Ben Gurion	Israel	cementerio de perros	enterramientos en fosas	s. V a.C.	esqueleto completo	indeterminado	muerte natural ¿culto al perro?
Tel Le-Hesi	Israel	cementerio de perros	enterramientos en fosas	s. V a.C.	esqueleto completo	indeterminado	muerte natural ¿culto al perro?
Gezer	Israel	cementerio de perros	enterramientos en fosas	s. III a.C.	esqueleto completo	dos	muerte natural ¿culto al perro?
Hesban	Israel	cementerio de perros	enterramientos en fosas	s. III a.C.	esqueleto completo	seis	muerte natural ¿culto al perro?
Khalde	Beirut. Libano	funerario	entre tumbas humanas	s. VIII a.C.	esqueleto completo	indeterminados	¿sacrificios?
Ascalón	Sur de Israel	doméstico	bajo pavimento en vasija	ss. XII-VII a.C.	esqueleto completo	un cachorro	sacrificio ¿propiciatorio?
Croniarium	Sant'Antioco, Cerdeña	doméstico	sistema-vertedero	época fenicio-púnica	restos óseos varios	indeterminados	señales de consumo
Hort d'en Xim	Ibiza	doméstico	pozo-vertedero	s. III a.C.	restos óseos varios	uno	señales de consumo
San Ginés	Cartagena	doméstico	fosa-vertedero	s. III a.C.	restos óseos varios	¿uno?	¿animales consumidos?
Necrópolis Santa Mónica	Cartago	funerario	tumba	¿época púnica?	cabeza	uno	¿ofrenda funeraria?
Nec. fianco este del Odeón	Cartago	funerario	hipogeo	¿época púnica?	esqueleto completo	uno	¿sacrificio funerario?
Castillo de Doña Blanca	Pro. Sta. M ^a . Cádiz	doméstico	vertederos	ss. VIII-VI a.C.	restos óseos varios	cuatro	animal doméstico
Factoría de Toscanos	Málaga	doméstico	zonas de habitación	s. VII a.C.	restos óseos varios	indeterminados	animal doméstico
C/ Puerto 6 y 29	Huelva	doméstico	zonas de habitación	ss. VIII-VI a.C.	restos óseos varios	al menos tres	animal doméstico
Cerro de la Rocha Blanca	Silves, Portugal	defensivo	depósito	ss. VII-VI a.C.	vértebras	uno	¿consumo/sacrificio propiciatorio?
Sondeo del Olivo	Lixus, Marruecos	doméstico	¿vertedero?	ss. I a.C.-I d.C.	radio proximal	uno	¿aprovechamiento de la piel?
Necrópolis de Gibralfaro	Málaga	funerario	hipogeo	s. VI a.C.	esqueleto completo	uno	¿ofrenda funeraria u holocausto?
Necrópolis de La Joya	Huelva	funerario	inhumación en fosa	ss. VII-VI a.C.	esqueleto completo	dos	ofrenda funeraria
Cerro de la Tortuga	Málaga	cultural	depósito en cisterna	ss. VII-VI a.C.	esqueleto completo	uno	sacrificio ¿propiciatorio?
Quinta do Almaraz (I)	Almada, Portugal	¿ritual?	nivel inferior de un foso	s. VIII a.C.	hemimandíbulas	¿uno?	¿sacrificio propiciatorio?
Quinta do Almaraz (II)	Almada, Portugal	¿ritual?	nivel inferior basurero	ss. V-IV a.C.	cráneo	uno	¿sacrificio propiciatorio?
Quinta do Almaraz (III)	Almada, Portugal	¿ritual?	foso	ss. V-IV a.C.	esqueleto sin cabeza	uno	¿sacrificio propiciatorio?
Edificio cultural	Carmona	cultural	nicho	¿s. III a.C.?	esqueleto completo	cinco	¿sacrificio propiciatorio/ritual?
Garvão	Ourique, Beja, Portugal	cultural	nivel inferior depósito	s. III a.C.	¿esqueleto completo?	indeterminado	¿sacrificio y consumo ritual?

Figura 7. Tipología ritual, cronología y contextos de los hallazgos citados en el texto. Elaboración propia.

poderes curativos y, en ocasiones, mágicos⁷³, y que en ellas, fundamentalmente en las prácticas mesopotámicas y ugaríticas, posiblemente se encuentre el germen del desarrollo ritual posterior.

Stager, el excavador de Ascalón, en su intento de dar una explicación al extenso cementerio canino documentado en la antigua ciudad, desarrolla una sugerente hipótesis. En primer lugar se pronuncia por el origen fenicio del culto⁷⁴, que relaciona con el dios Reshef-Mukol, divinidad un tanto oscura, con connotaciones salutaríficas, cuyo culto está documentado en Chipre⁷⁵, y en Grecia se asimila a Apolo-Amuclos. Ambas divinidades presentan la misma personalidad bipolar, en cierto sentido contradictoria, pues son "Señores de las plagas" al tiempo que de la salud, funciones que posteriormente adoptan sus respectivos hijos, Eshmun y Asclepios, divinidad, de nuevo, asociada al perro. El dios Reshef-Mukol es conocido también en los textos ugaríticos y arameos como "Señor del inframundo", relacionándosele con el mesopotámico Nergal, pariente de Gula -de nuevo encontramos a Reshef-Mukol relacionado de alguna manera con el perro-. Pero es la relectura literal de la placa de Kition⁷⁶ la que da forma a la teoría de Stager. Frente a la traducción comúnmente admitida de las palabras *klbm* y *grm*, por "prostitutos masculinos" y "niños-prostitutos", Stager propone que en dicha inscripción ambos términos se utilizaran con su significado original, es decir "perros" y "cachorros"⁷⁷, y que éstos, al igual que el resto de los servidores del templo citados en el texto, estarían al servicio de los dioses en los santuarios con determinadas funciones, y que como tales servidores recibirían un pago por sus servicios, se les reservaría un lugar para vivir en los mismos edificios de culto y al morir se les enterraría en lugares especialmente dedicados a este fin, probablemente en las cercanías del propio templo. Aquí tendríamos la explicación a los cementerios de cánidos, se trataría de los perros utilizados en los ritos de culto de Reshef-Mukol⁷⁸.

Lo que sí parece fuera de toda duda es que, junto a este ritual salutarífico en el que intervienen perros, se practicara la prostitución sagrada en los mismos templos -en este caso en relación con los ritos de fertilidad vinculados a Astarté-, como se desprende tanto de la inscripción de Kition, como del pasaje del Deuteronomio. La asociación culto a Astarté-prostitución sagrada-perro, se observa igualmente en el santuario de Eryx en Sicilia⁷⁹, donde en algunos de los vasos pintados procedentes del sitio se representan perros; tipo que adoptan, además, las emisiones monetales de la propia Eryx y de la vecina ciudad de Segesta⁸⁰.

Los hallazgos de Oriente quedarían explicados con la anterior argumentación, al menos como hipótesis de partida, pero ¿qué pasa en el mundo fenicio-púnico occidental donde la mayoría de los perros muestran signos de muerte violenta, o lo que es lo mismo, han sido sacrificados?

Si nos atenemos al versículo del libro III de Isaías, donde el profeta arremete contra cierta clase de expresiones religiosas, podríamos

aventurar que en Oriente el sacrificio de cánidos era conocido y practicado por algunos pueblos⁸¹; es más, si interpretamos dicho versículo al pie de la letra, el sacrificio se realizaría mediante el estrangulamiento o desnucamiento de la víctima⁸², tal y como muestran algunos de los hallazgos que hemos descrito.

Por otra parte en el mundo clásico los sacrificios de perros se han relacionado con el culto a la diosa Hécate, de probable origen oriental. En un trabajo publicado en el año 1992⁸³, West analiza las concomitancias entre Hécate y la "diablesa" mesopotámica Lamashtu, que a su vez relaciona con la ugarítica *klbt ʿilm*, curioso personaje que define como "monstruo canino de género femenino"⁸⁴. De la confrontación destaca, sobre todo, el carácter ambivalente, en ocasiones contradictorio, de las atribuciones de estas diosas, por una parte en relación con la salud, pero en contrapartida también diosas de la enfermedad; se las invoca en rituales apotropaicos, porque a su vez son divinidades ctónicas con poderes demoníacos y una estrecha relación con la muerte y el Más Allá⁸⁵. Como hemos visto, esta misma ambivalencia es la que caracteriza tanto al Apolo preclásico como al fenicio Reshef-Mukol. Y al igual que ocurre con éstos, también existe una relación estrecha entre las diosas y los perros; es más, la misma divinidad se presenta frecuentemente bajo la forma de perro ("enorme perra negra"), con cabeza de perro o acompañada por éstos⁸⁶.

A la diosa, además, se le ofrecen sacrificios de cánidos. Plutarco cuenta que los griegos sacrifican perras a Hécate, animales que se dejan en las encrucijadas "como alimento para la ctonia Hécate" (Cuest. Rom., 52 y 111); un sentido especial, que recuerda a los rituales mesopotámicos de los perros de Gula, tienen los sacrificios de cachorros (Cuest. Rom., 68) que tienen lugar durante el desarrollo de ritos purificatorios⁸⁷.

Existe otra serie de prácticas relacionadas con el culto a la divinidad mesopotámica que no podemos dejar de mencionar, por las similitudes que presentan con ciertos hallazgos de la necrópolis gaditana: hablamos, en concreto, de la asociación perro y cráneo humano de algunos pozos, que nos remite a rituales mágicos y prácticas necrománticas en las que intervienen huesos humanos y de cánidos -preferentemente negros-⁸⁸; o a la frecuencia con que junto al perro se sacrifican caballos, animal también relacionado con la diosa griega y su precedente oriental⁸⁹.

En definitiva, es el carácter apotropaico y ctónico de ambas divinidades, junto a la presencia constante de perros junto a ellas, lo que nos lleva a plantear la posible relación de este culto con los hallazgos occidentales en general y de la necrópolis gaditana en particular.

Existen otras divinidades relacionadas en alguna medida con perros. Ciertas navajas halladas en la necrópolis de Cartago reflejan la relación de Melqart con este animal. Sobre una de ellas se representa a Heracles-Melqart joven, cubierto con la leonté, con un perro a los pies que le tiende una pata. Para C. Picard, esta iconografía es un problema difícil

de resolver y puede tener relación con el perro de Gula, paredro de Nergal y diosa de la salud. Se basa en un texto de Ugarit en el que, en relación con Reshef, Melqart al parecer usurpa las funciones de vivificador y de dios de los muertos; en éste también aparece mencionada una cierta *dms*, que es una emanación de Gula, y puede ser, en consecuencia, el origen de esta representación del perro junto a Melqart⁹⁰. Otra posibilidad, para Picard, es que el perro hiciese alusión a la leyenda tiria que atribuye a este animal el honor de haber revelado a Melqart las propiedades de la púrpura, de ahí que se representen juntos y que el *murex* y el perro sean los tipos monetales de esta ciudad⁹¹. En otra navaja procedente de la necrópolis de Dar el Morali, datada a fines del siglo IV a.C., se representa a un perro entre las piernas de Hermes, la divinidad psicopompa conductora de los difuntos en el Más Allá⁹². Estos ejemplos insisten en el papel benefactor y protector de los cánidos en el tránsito hacia la vida de ultratumba, actuando como guardianes del sepulcro-morada, acompañantes de los difuntos en el viaje hacia la ciudad de los muertos o como ofrenda propiciatoria y agradable a los dioses⁹³.

Por otro lado, nos encontramos con la cuestión del consumo de carne de perro⁹⁴. En consonancia con las fuentes textuales, los casos documentados parece que remiten a Cartago. Primeramente, se trata de una práctica que no parece registrarse en Oriente, mientras que, por el contrario, casi todos los casos de los que tenemos noticia coinciden con el área de influencia directa de Cartago (Ibiza, Cartagena, Cerdeña). Cronológicamente⁹⁵ se empieza a documentar en el siglo V a.C. aunque la máxima difusión se alcanza en la segunda mitad del III a.C., en contextos que podríamos definir como bárcidas (necrópolis gaditana, vertederos de Ibiza y Cartagena). Si este hecho es una circunstancia casual o responde a una razón concreta, es algo para lo que aun no tenemos respuesta, aunque apostamos a que en todos o la gran mayoría de los casos, se tratase de un "consumo ritual".

En suma, son aún demasiados los interrogantes que el tema nos plantea. En este primer acercamiento al problema nuestra intención ha sido la de analizar los datos que disponemos en el intento de explicar la presencia del perro en determinados contextos rituales y funerarios, en los que intuimos que desempeñó un papel central.

Dirección de los autores:

Dipartimento di Scienze del Mondo Antico
 Facoltà di Conservazione dei Beni Culturali
 Università degli Studi della Tuscia
 Via S.C. de Lellis snc.
 01100 Viterbo (Italia)

anamaria@uca.es

Departamento de Arqueología
 Facultad de Geografía e Historia
 Universidad de Sevilla
 C/ María de Padilla, s/n
 41004 Sevilla (España)

eferrer@us.es

NOTAS

1. Un completo resumen de los trabajos iniciales llevados a cabo en la necrópolis lo encontramos en RAMÍREZ DELGADO, J. R. (1982). *Los primitivos núcleos de asentamiento en la ciudad de Cádiz*, pp. 95-133; para las intervenciones recientes *vid.* MUÑOZ VICENTE, A. (1995-96). "Secuencia histórica del asentamiento fenicio-púnico de Cádiz: Un análisis crono-espacial tras quince años de investigación arqueológica", *Boletín del Museo de Cádiz* VII, pp. 77-105.
2. Esta circunstancia se advierte sobre todo en los informes y memorias de los últimos años, trabajos en los que los autores se hacen cada vez mayor eco de la presencia de estas otras estructuras, a la vez que se especula con su funcionalidad. *Vid.* BLANCO JIMÉNEZ, F. J. (1998). Memoria de las excavaciones efectuadas en el solar ubicado en la Plaza de Asdrúbal esquina con el Paseo Marítimo durante 1997/98; *Idem* (1999). Informe arqueológico de los resultados obtenidos en la primera fase de excavación arqueológica en los solares ubicados en la Calle Marqués de la Ensenada (antiguos Cuarteles de Varela). Julio de 1999; *Idem* (2000). Informe-memoria de las excavaciones arqueológicas efectuadas en las parcelas: 40 V.P.P., Locales, garajes y oficinas (Fase 2) (C/ Marqués de la Ensenada y Avda. de la Constitución 1812). Cádiz. 18 V.P.O., locales y garajes (C/ Marqués de la Ensenada) UE-EX-6 Cuarteles de Varela. Cádiz; MIRANDA ARIZ, J. M. y PINEDA REINA, P. (1999). Memoria de la Intervención Arqueológica de Urgencia Edificio "Puerto Varela" (Avda. de Andalucía s/n. Cádiz); SIBÓN OLANO, J. F. (2001). Memoria Preliminar de los resultados obtenidos de la excavación realizada en la Avda. Amílcar Barca. Secretaría General de la Seguridad Social de Cádiz. Junio/Julio 2001.
3. Para el caso particular de los pozos rituales de la necrópolis gaditana *vid.* NIVEAU DE VILLEDARY Y MARIÑAS, A.M.^a. (2001). "Pozos púnicos en la necrópolis de Cádiz: Evidencias de prácticas rituales funerarias", *Rivista di Studi Fenici* XX, 2, pp. 183-230; NIVEAU DE VILLEDARY Y MARIÑAS, A. M. y FERRER ALBELDA, E. (e.p.). "Anotaciones al culto funerario de Gadir: Los pozos rituales". V Congreso Internazionale di Studi Fenici e Punici (Marsala-Palermo, 2000).
4. Es frecuente traer a colación el texto de Pompeyo Trogo transmitido por Justino (*Hist.* XIX, 1, 10-12) en el que se recoge la noticia del envío, a comienzos del s. V a.C. por parte del rey persa Darío, de una embajada a Cartago prohibiendo los sacrificios humanos y el consumo de carne de perro.
5. Ante la tan denunciada falta de estudios particularizados sobre la necrópolis, la ausencia de análisis paleozoológicos no deja de ser un aspecto más de esta situación, evidentemente a subsanar. Sabemos que el hallazgo de restos animales es habitual en determinadas estructuras -sobre todo entre los materiales que rellenan los pozos y fosas de desechos, tan numerosos en todo el espacio funerario- y, sin embargo, poco más es lo que podemos añadir. La presencia de esqueletos más o menos completos, por lo excepcional de los hallazgos, ha llamado más la atención, aunque nunca han merecido más allá de breves notas. Por lo tanto en esta primera aproximación nos limitaremos a exponer los datos de los que tenemos noticia cierta, bien por su publicación, bien por comunicación personal de sus excavadores, proponiendo un primer estado de la cuestión que debe ser necesariamente completado mediante el estudio sistemático y especializado de todos los restos óseos conservados. Huelga decir que nos moveremos, por tanto, en el escurridizo terreno de la probabilidad, nunca de la certeza.
6. A. MUÑOZ VICENTE, "Secuencia histórica del asentamiento ...", pp. 145-146.
7. A.M. NIVEAU DE VILLEDARY Y MARIÑAS, "Pozos púnicos en la necrópolis ...", pp. 192-195.
8. *Eadem.* p. 223.
9. J. RAMÓN TORRES, *Las ánforas fenicio-púnicas del Mediterráneo Central y Occidental*, Universidad de Barcelona, 1995, p. 86.
10. A. MUÑOZ VICENTE, "Excavaciones arqueológicas de urgencia en la necrópolis de Cádiz: Área de la Plaza de Asdrúbal. Sector H", *Anuario Arqueológico de Andalucía 1987 III*, 1991, p. 89. Queremos agradecer a su excavador, Ángel Muñoz Vicente la confirmación personal de esta noticia.
11. *Idem.* p. 89, fig. 2.
12. *Idem.* p. 89, fig. 3; A.M. NIVEAU DE VILLEDARY Y MARIÑAS, "Pozos púnicos en la necrópolis...", pp. 201 y 205.
13. MUÑOZ VICENTE, A. (1991). "Excavaciones arqueológicas de urgencia...", p. 89, fig. 9.
14. F.J. BLANCO JIMÉNEZ, Memoria de las excavaciones..., pp. 62-66 y 76-81, lám. 20; A.M. NIVEAU DE VILLEDARY Y MARIÑAS, "Pozos púnicos en la necrópolis...", pp. 205-210, fig. 10-12.
15. *Idem.* p. 66; *Eadem.* p. 223.
16. Agradecemos a D. Lorenzo Perdígones Moreno este dato inédito. A.M. NIVEAU DE VILLEDARY Y MARIÑAS, "Pozos púnicos en la necrópolis...", p. 224, n. 126.
17. L. PERDIGONES MORENO y A. MUÑOZ VICENTE, "Excavaciones de urgencia en un solar de la plaza Asdrúbal (Cádiz) en 1985", *Anuario Arqueológico de Andalucía 1985 III*, 1987, p. 59, fig. 1; A.M. NIVEAU DE VILLEDARY Y MARIÑAS, "Pozos púnicos en la necrópolis...", p. 198.
18. Hay que tener también en cuenta que no en todos los casos, ante el peligro y las dificultades de los trabajos, se ha podido llegar al final de estos depósitos que, en ocasiones, superan los once metros de profundidad.
19. *Nuestro Patrimonio Histórico. Arqueología urbana*, 1996, Cádiz, pp. 10-11.
20. A.M. NIVEAU DE VILLEDARY Y MARIÑAS, "Pozos púnicos en la necrópolis...", p. 217.

21. Se trata de una zona que en época púnica tendría posiblemente una funcionalidad cultural siempre, creemos, en relación con la necrópolis. *Vid.* SIBÓN OLANO, F. J. "Informe de la excavación del solar de la calle Juan Ramón Jiménez", *Boletín del Museo de Cádiz* VI, 1993, pp. 83-85; I. CÓRDOBA ALONSO (1998), Actuación arqueológica de urgencia en la Avenida de Andalucía nº 31 (Cádiz); *Idem.* (2001). Informe-memoria de la excavación realizada en el solar nº 29 de la Avenida de Andalucía, Cádiz; I. CÓRDOBA y M.A. NAVARRO (1999), Excavación arqueológica de urgencia en el solar de la Avenida de Andalucía nº 21, 23, 25 y 27 y nº 2 de la calle General Ricardos, (Cádiz); A.M. NIVEAU DE VILLEDARY y I. CÓRDOBA, (e.p.), "Algunas consideraciones sobre la religiosidad de Gadir. Nuevos datos para su estudio", *Saguntum*, 35.
22. Agradecemos la información a uno de sus excavadores, Francisco J. Sibón Olano.
23. A.M. NIVEAU DE VILLEDARY Y MARIÑAS, "Pozos púnicos en la necrópolis ...", pp. 217-218.
24. *Nuestro Patrimonio Histórico...*(1996), p. 11.
25. Son numerosos los ejemplos donde está atestiguada la sacralización de un espacio mediante una libación, constatada arqueológicamente mediante la deposición de ánforas u otros recipientes relacionados con los líquidos (enócoes, copas, etc...); sin ánimo de ser exhaustivos citaremos como los más representativos el llamado "depósito de fundación" situado bajo uno de los muros de la "capilla" del tofet arcaico de Cartago, que contenía un conjunto de vasos griegos protocorintios -dos escifos, tres enócoes y un aspersor- (S. LANCEL, *Cartago*, 1994, pp. 38-39); procedente de un contexto similar bajo el más antiguo de los altares púnicos exhumados bajo la cimentación del templo romano en la vecina ciudad de Carteia, se localizó una fosa de fundación sellada con arena y piedras, donde se halló un ánfora MPA4 fracturada (J. BLÁNQUEZ; M. BENDALA; L. ROLDÁN (e.p.), "El espacio religioso de la ciudad púnica de Carteia (San Roque, Cádiz)", II Congreso Internacional de Mundo Púnico (Cartagena, 2000); L. ROLDÁN GÓMEZ, *et al.*, "Novedades arqueológicas en Carteia (San Roque, Cádiz). Campaña de 1998", *Anuario Arqueológico de Andalucía 1998 II*, 2001, pp. 33 y 37). Ánforas de diversas tipologías, fracturadas pero completas, se documentan también con frecuencia en los estratos más profundos de los pozos rituales de la necrópolis gaditana, generalmente bajo los niveles donde encontramos los perros sacrificados (A.M. NIVEAU DE VILLEDARY Y MARIÑAS, "Pozos púnicos en la necrópolis ...", pp. 222-223; *Eadem* (e.p.), "El vino en la liturgia funeraria fenicio-púnica: banquetes y libaciones rituales en la necrópolis de Gadir", III Simposio da Associação Internacional de História e Civilização da Vinha e do Vinho (Madeira, 2003), pp. 16-17, n. 49).
26. Sobre el sacrificio de "holocausto" *vid.* AMADASI GUZZO, M. G. (1993 [1988]), "Sacrifici e banchetti: Bibbia ebraica e iscrizioni puniche", *Sacrificio e Società nel Mondo Antico*, pp. 98-99; LIPINSKI, E. (1993), "Rites et sacrifices dans la tradition phénico-punique", *Ritual and sacrifice in the Ancient Near East* (Leuven, 1991), pp. 261 y 263.
27. Se ha identificado la presencia de restos óseos de cánidos en el relleno de los tres pozos excavados entre 1997 y 1998 en el solar de la Plaza de Asdrúbal que hace esquina con la Avda. Amilcar Barca (BLANCO JIMÉNEZ, F. J. (1998). Memoria de las excavaciones..., pp. 64-67) y, al menos, en uno de los dos pozos descubiertos en el año 2001 en el solar contiguo (NIVEAU DE VILLEDARY, A.M.^a en SIBÓN OLANO, J. F. (2001). Memoria Preliminar..., p. 33). Agradecemos a Jesús de la Fuente, Licenciado en veterinaria que identificase una mandíbula y varias piezas dentarias en la propia excavación. Por último, se cita la presencia de perros entre los restos orgánicos que colmatan las fosas 1 y 3 de una de las parcelas de los antiguos Cuarteles de Varela, de reciente urbanización (BLANCO JIMÉNEZ, F.J. (2000). Informe-memoria de las excavaciones..., p. 72).
28. Cabeza y patas, por su escaso contenido cárnico, son las partes del animal que se desechan tras los sacrificios, constituyendo los restos animales, como recuerda M.L. de la Bandera, que con más frecuencia hallamos en los basureros (M.L. DE LA BANDERA ROMERO, "Rituales de origen oriental entre las comunidades tartesias: El sacrificio de animales", *Ex Oriente Lux: Las religiones orientales antiguas en la Península Ibérica*, 2002, p. 150), ya que existe la obligación no sólo de cocinar y consumir la carne de los sacrificios en el momento y lugar de la oferta [AMADASI GUZZO, M. G. (1993 [1988]): "Sacrifici e banchetti...", pp. 104-105], sino también de romper -es decir de inutilizar para cualquier otro uso según prescribe la Biblia (Levítico 6, 21)- e inhumar intencionadamente los restos de las víctimas y de la vajilla utilizada en su consumo [M.L. DE LA BANDERA ROMERO, "Rituales de origen oriental...", p. 150].
29. *Vid.* nota 26.
30. Es más, la única referencia bíblica, habla en sentido contrario: "Hay quien inmola un toro, y es como si matara a un hombre; hay quien sacrifica a una oveja, y es como si desnucara un perro; hay quien trae una ofrenda, y es como si fuera sangre de puerco; hay quien inciensa invocando, y es como si bendijera a un ídolo. Todos ellos eligieron su camino y escogieron sus abominaciones" (Isaías III, 66: 3). De las palabras del profeta se deduce que el sacrificio de perros, al menos en la religión de Yahvé, era considerado una aberración, fuera de la estricta reglamentación sacrificial, ¿en contraste quizás con algunas de las prácticas de los pueblos vecinos?
31. La ciudad de Ascalón se halla al sur del actual estado de Israel, debido a su situación privilegiada, cruce de caminos, gozó de un gran esplendor económico en la Antigüedad. Tras la destrucción de la ciudad filistea por Nabucodonosor a finales del s. VII a.C., la ciudad resurge unas décadas después, ahora bajo la administración de los fenicios de Tiro, auspiciados por el nuevo poder persa. Durante el periodo persafenicio (538-332 a.C.), Ascalón vuelve a recuperar su carácter cosmopolita -persas, fenicios, griegos y egipcios conviven entre sus muros- como centro del comercio marítimo internacional. Testigo material de

- este esplendor económico es el hallazgo de un gran edificio que sus excavadores han interpretado como un almacén en relación con el puerto de la ciudad, hoy destruido en parte por el avance del mar. En el nivel inmediatamente anterior a la fundación de esta construcción de finales del s. VI, el espacio adopta repentinamente otros usos, posiblemente sacros, pues es aquí donde a lo largo de la primera mitad del s. V a.C. se localizan los más de 1200 enterramientos de perros. Se trata, en todos los casos, de individuos que no presentan trazas de muerte violenta ni de consumo, que se entierran individual y cuidadosamente. Tenemos representados animales de todas las edades, aunque abundan los cachorros, y en lo que respecta a la raza seguramente serían los antecedentes de las actuales perros cazadores y pastores de Palestina. Cf. GORE, R., "Ascalón. Antigua ciudad marítima", *National Geographic*, Enero 2001, pp. 96-120; STAGER, L. E., "Ashkelon Discovered. From Canaanites and Philistines to Romans and Moslems", *Biblical Archaeology Review* 17, 1991, pp. 21-36; WAPNISH, P. y HESSE, B., "Pampered Pooches or Plain Pariahs? The Ashkelon Dog Burials", *Biblical Archaeologist* 56, 2, 1993, pp. 55-88.
32. Stager cita la existencia de enterramientos de perros similares a los de Ascalón en el mismo periodo cronológico en el vecino asentamiento de Ashod, donde se han excavado siete y en Tell Qasile (actual Tel Aviv), aunque en este caso el animal se inhuma en el interior de una vasija cerámica [L.E. STAGER, "Ashkelon Discovered...", p. 33]. También en época persa se fechan los siete enterramientos exhumados en 1995 en la ciudad de Beirut [FINKBEINER, U. y SADER, H. (1995), *Beirut BEY 020 - Preliminary Report of the excavations 1995*, p. 7, fig. 5], el mismo número y la misma cronología que los hallazgos de Dor, ciudad portuaria cercana a Cesarea; en las cercanías del aeropuerto Ben Gurion y en Tell el-Hesi también existen enterramientos de perros, aunque no conocemos el número exacto [P. WAPNISH y B. HESSE, "Pampered Pooches or...", pp. 67-68]. Algo posteriores, del periodo Helenístico -s. III a.C.-, resultan los conjuntos de enterramientos procedentes de Gezer [L.E. STAGER, "Ashkelon Discovered...", p. 33] y Hesban [P. WAPNISH y B. HESSE, "Pampered Pooches or...", p. 69]. Como en Ascalón, en ninguno de los otros casos contemplados se advierten señales de muerte violenta, ni huellas de consumo.
 33. Puede que sí estén, sin embargo, relacionados con los hallazgos, anteriores en el tiempo, de la necrópolis de Khaldé (Vid. infra nota 37). Cráneos de perros acompañaban también al monarca enterrado en un sarcófago procedente de Sidón, posiblemente inmolados durante el ritual funerario [GOMES, M. V., "O Oriente no Ocidente. Testemunhos iconográficos na Proto-História do Sul de Portugal: smiting gods ou deuses ameaçadores", *Estudos Orientais* 1, 1990, p. 81].
 34. El perro aparece siempre en compañía de Gula, diosa mesopotámica relacionada con la salud y la curación [L.E. STAGER, "Ashkelon Discovered...", p. 36]. También con perros se relacionan otras figuras míticas como la también mesopotámica Lamasthu y su quizás precedente ugarítico, la "bruja de 'llu" [D.R. WEST, "Hekate, Lamasthu and klt 'ilm", *Ugarit Forschungen* 24, 1992, pp. 374-376], que tienen su continuación en la griega Hécate (*Idem*). En el mundo fenicio Melkart se acompaña de un perro, responsable del descubrimiento de la púrpura, como reflejan los tipos monetales de la ciudad [L.E. STAGER, "Ashkelon Discovered...", p. 34; C.G. PICARD, *Sacra Punica. Étude sur les masques et rasoirs de Carthage*, 1965-66, p. 111].
 35. Es, por ejemplo, la forma que adopta el dios-luna ugarítico Yarihu, representado como un perro "que se arrastra bajo la mesa" en el relato sobre la ebriedad de 'llu [KTU 1.114 en ZAMORA LÓPEZ, J.A. (2000): *La vid y el vino en Ugarit*, 2002, p. 550, n. 265] o la "diablesa" klt 'ilm, en el poema de Baal [KTU 1.3. III, 45-46a en D.R. WEST, "Hekate, Lamasthu...", pp. 383-384].
 36. Se trata de una olla quemada que contenía los huesos de un cachorro. El hallazgo es anterior al establecimiento del cementerio canino de Ascalón, ya que se fecha en el periodo filisteo (1175-604 a.C.) [R. GORE, "Ascalón...", p. 108].
 37. Conocemos por referencias indirectas el hallazgo de esqueletos de perros en la necrópolis de Khaldé, cerca de Beirut, enterrados entre las tumbas [H. BENICHO-SAFAR, *Les tumbes puniques de Carthage*, 1982, p. 280; C.G. PICARD, *Sacra Punica...*, p. 111, n. 22], a los que se le atribuye una significación ritual especial que ha sido calificada como "veneración antigua fuerte y misteriosa" (*Idem*).
 38. Fundamental es la participación del perro en los ritos purificatorios llevados a cabo en los templos de la diosa Gula, tanto que en los textos cuneiformes se le denomina "la casa del perro". En las excavaciones de los templos de Nippur e Isin (Iraq) han aparecido numerosas figuritas apotropaicas y placas votivas en diversos materiales en forma de perro, en este último además se excavaron 33 tumbas de perros en la rampa de acceso, todos ellos, como en Ascalón, muertos de forma natural [D.R. WEST, "Hekate, Lamasthu...", pp. 375-376; L.E. STAGER, "Ashkelon Discovered...", p. 36]. El carácter apotropaico del perro en Mesopotamia es tal que incluso se entierran perros o figuritas de perros en los umbrales de las casas [BOTTERO, J., "Deux curiosités assyriologiques", *Syria* XXXIII, 1956, pp. 22-24]. También en ciertos ritos fúnebres del zoroastrismo persa, el perro desempeña un papel fundamental (*Idem*, p. 33) y el perro (klb) -en concreto el pelo de perro negro- aparece recurrentemente entre los textos médico-mágicos de Ugarit [ZAMORA LÓPEZ, J.A., *La vid y el vino...*, p. 560, n. 324] y en ciertas prácticas de purificación hititas [WAPNISH, P. y HESSE, B. (1993). ...", p. 72]. Relacionado más directamente con el mundo funerario, Parrot cita un curioso ritual descrito en un texto de Assur en el que al espíritu se le ofrece "agua vertida en el cráneo de un perro" [PARROT, A., "Le "Refrigerium" dans l'au-delà", *Revue de l'Histoire des Religions* 113, 1936, p.164].
 39. Hacemos extensivo el término a todas aquellas zonas inmersas en el círculo cultural cartaginés.

40. En concreto, de la última campaña (2003) llevada a cabo en el Cronicarium de Sant'Antioco. Noticia inédita que agradecemos a Dña. Lorenza Campanella.
41. Pozo amortizado en la segunda mitad del s. III a.C. con restos cerámicos, faunísticos -entre ellos abundantes restos de *Canis familiaris*- y constructivos. Vid. RAMÓN TORRES, *El pozo púnico del "Hort d'en Xim (Eivissa)*, 1994, p. 69.
42. Vertedero púnico situado en el Monte de la Concepción, en pleno centro de la ciudad. Se fecha, igual que el depósito anterior, en la segunda mitad del s. III a.C. y como éste también contenía un gran volumen de material cerámico y de restos animales. Vid. MARTIN CAMINO, M., "Un contexto cerámico de finales del s. III a.C.: El vertedero púnico de la Plaza de San Ginés (Cartagena)", *Les fàcies ceràmiques d'importació a la costa ibèrica, les balears i les Pitiüses durant el segle III a.C i la primera meitat del segle II a.C.*, 1998, p. 10, n. 6.
43. J. RAMÓN TORRES, *El pozo púnico...*, p. 69.
44. Entre un espectro formado por cinco especies mamíferas -cerdo, buey, ovi/cápridos, équidos y perros-, el perro es el mamífero representado por mayor número de individuos. Se trata, en general, de animales adultos, pues sólo un individuo fue sacrificado a una edad inferior a un año, y se encuentran representadas todas las partes del cuerpo, aunque destaca una mayor representación de huesos de las extremidades, en relación con los de la cabeza y tronco [SAÑA, M., "Apéndice 1. Análisis zooarqueológico del pozo HX-1", *El pozo púnico del "Hort d'en Xim (Eivissa)*, 1994, pp. 71-81]. Se han reconocido alteraciones antrópicas en tres huesos: "una epífisis proximal de húmero presenta seccionada la cabeza articular y se han identificado también estrías de desarticulación en la parte proximal de la diáfisis, producidas durante la desarticulación de este hueso y la escápula. Una ulna presenta trazas de su desarticulación del húmero, consistentes en estrías cortas y transversales, en uno de los lados de la cavidad troclear y en la superficie lateral del oleocraneo. Por último, un fémur presenta en la parte distal de la diáfisis estrías de descarnación" (*Eadem*, p. 71, fig. 2).
45. Se trata de una cisterna de época fenicia convertida posteriormente en vertedero que se va colmatando a lo largo de los siglos -los últimos niveles presentan ya materiales romanos-, sin que podamos precisar a que momento cronológico corresponderían los restos de cánido. Vid. nota 42.
46. "Entre estos restos podría resultar significativa la presencia de al menos un resto óseo de perro identificado, concretamente una epífisis distal de húmero, quizás como una especie animal que estaba dentro de la dieta alimenticia" [M. MARTIN CAMINO, "Un contexto cerámico...", p. 10, n. 6].
47. El pozo de Sa Joveria, también en los alrededores de Ibiza, algo anterior cronológicamente -último tercio del s. V a.C.- presenta una asociación faunística similar, sin embargo el perro se halla ausente. Vid. M. SAÑA, M., "Apéndice 1. Análisis zooarqueológico...", pp. 72-73.
48. M.^a C. MARÍN CEBALLOS, "El ritual del tofet: ¿Sacrificio infantil o ritual iniciático?", *La problemática del infanticidio en las sociedades fenicio-púnica*. IX Jornadas de Arqueología fenicio-púnica (Eivissa, 1994), 1995, p. 60.
49. Esta circunstancia lleva a la autora incluso a plantearse si entre los cartagineses existiría la creencia de la reunión de los compañeros en vida tras la muerte [H. BENICHO-SAFAR, *Les tumbes puniques...*, p. 280].
50. H. BENICHO-SAFAR, *Les tumbes puniques...*, p. 279.
51. Se trata, en concreto, de una figurita de perro procedente de la necrópolis de Tuvixeddu-Karali, Cagliari (s. III a.C.) que el autor interpreta como "guardián de la tumba" [BARRECA, F., *La civiltà fenicio-punica in Sardegna*, 1986, p. 259, fig. 254].
52. J.A. RIQUELME y P. AGUAYO DE HOYOS, "Estudio de la fauna protohistórica recuperada en el asentamiento de Ronda la Vieja (Málaga)", *Actas del IV Congreso Internacional de Estudios Fenicios y Púnicos (Cádiz, 1995)* IV, 2000, p.1720, gráf. 6.
53. En niveles de los ss. VIII-VI a.C., el perro apenas si representa un 0'5% del total de los restos de mamíferos identificados, pertenecientes a cuatro individuos de tamaño medio, procedentes de los niveles más antiguos y sin signos de haber sido consumidos [MORALES, A. *et al.* (1994), "The mammals". Castillo de Doña Blanca. Archaeo-environmental investigations in the Bay of Cádiz, Spain (750-500 B.C.), pp. 40, 51-54].
54. En la factoría de Toscanos el porcentaje de cánidos recuperado en niveles del s. VII a.C. sigue siendo minoritario respecto a otras especies. Se trata de ejemplares de tallas medias, que tampoco presentan trazas de consumo, hallándose representadas todas las partes del esqueleto [CARDOSO, J. L. y GOMES, M. V., "O consumo de cão, em contextos fenicio-púnicos, no território português", *Estudos Orientais* VI, 1997, p.109].
55. Esta escasa representatividad, común a todos los yacimientos, se explica en el estudio sobre la fauna del yacimiento onubense de Puerto 6 porque no se trata de una especie de interés económico. Las características de los animales son similares a los ya descritos, se documentan animales de todas las edades, aunque la mayoría son adultos, se trata de perros de tallas medias que los autores califican de "polivalentes", utilizables tanto para la caza como para el pastoreo, señalando la presencia de un ejemplar que presenta una grave malformación anatómica en una pata, de lo que deducen su carácter de animal de compañía del hombre, sin cuyos cuidados difícilmente habría sobrevivido [M.A. CEREIJO y D. PATÓN, D., "Estudios sobre la fauna de vertebrados recuperada en el yacimiento tartésico de la calle del Puerto 6

- (Huelva). Primera parte: mamíferos", *Tartessos y Huelva*, Huelva Arqueológica X-XI, 3, pp. 228]. A idénticas conclusiones se llega en el estudio del yacimiento vecino de Puerto 29, destacándose la ausencia de cortes en los cuatro restos conservados [*Idem.*, "Informe sobre la fauna de vertebrados recuperada en Puerto 29 (Huelva): Mamíferos", *Huelva Arqueológica* XII, 1990, p. 90).
56. Procedentes de este yacimiento del sur de Portugal se han identificado una serie de vértebras pertenecientes a un mismo animal, una de ellas con huellas antrópicas -marcas de cuchillo- que evidencian el aprovechamiento cárnico del individuo, aunque no se reconocen señales de la acción de fuego. Los restos proceden del nivel inferior -fecha entre los ss. VII-VI a.C.- de una torre hueca que formaba parte del sistema defensivo del asentamiento y aparecieron junto a cerámicas de barniz rojo, cerámicas grises de Occidente y ánforas fenicias, en un contexto claramente oriental; J.L. CARDOSO, "Contribuição para o conhecimento da alimentação em contexto fenício. Estudos dos restos da Rocha Branca (Silves)", *Os Fenícios no Território Português*, Estudos Orientais IV, 1993, p. 115; *Idem.*, "Fenícios e Indígenas em Rocha Branca. Abul, Alcácer do Sal, Almaraz e Santarém. Estudo comparado dos mamíferos", *Actas del IV Congreso Internacional de Estudios Fenicios y Púnicos* (Cádiz, 1995), I, 2000, pp. 322 y 325; J.L. CARDOSO y M.V. GOMES, "O consumo de cão...", pp. 101-104, figs. 4-7). Por paralelos, sin ir más lejos los propios restos hallados en Almada, nos preguntamos, no obstante si no nos hallamos en ambos casos ante la presencia de sacrificios propiciatorios en relación con la fundación de las factorías (*Vid. infra* nota 66).
 57. Entre la fauna recuperada en la fase II del Sondeo del Olivo se cita la existencia de un hueso de perro - un radio proximal derecho de un animal joven, con la diáfasis distal no soldada- que presenta un corte profundo debajo de la articulación, relacionándose esta marca con el aprovechamiento de la piel del animal. No obstante, por la naturaleza tardía del hallazgo (la fase II del Sondeo del Olivo se fecha entre los ss. I a.C.-I d.C.) puede que estemos ante otras circunstancias culturales.
 58. A. PÉREZ-MALUMBRES; J.A. MARTÍN RUIZ; J.R. GARCÍA CARRETERO, "Hipogeo fenicio en la necrópolis de Gibralfaro (Málaga)", *Anuario Arqueológico de Andalucía* 2000 III, 2, 2003, pp. 781-794.
 59. M. MONTERO, "Anexo I. La fauna". Hipogeo fenicio en la necrópolis de Gibralfaro (Málaga), 2003, p. 792.
 60. ¿Nos hallamos ante la clase de sacrificio condenado en el Antiguo Testamento? *Vid.* nota 30.
 61. *Vid.* nota 25.
 62. J.P. GARRIDO y M.E. ORTA, Excavaciones en la Necrópolis de "La Joya", Huelva. II (3^a, 4^a y 5^a campañas), 1978, p. 40.
 63. Un intento de sistematización del yacimiento y su funcionalidad en FERRER ALBELDA, E., "Topografía sagrada del Extremo Occidente: Santuarios, templos y lugares de culto de la Iberia púnica", *Ex Oriente Lux: Las religiones orientales antiguas en la Península Ibérica*, 2002, pp. 206-207.
 64. La estructura, que su excavador denomina "silo", es descrita de la siguiente manera: "se presenta revestido de estucos desde el filo de la base de los muros y la roca viva hasta el fondo, siendo éstos de buena calidad, hechos de cal y arena de río (...) con una profundidad máxima de 4 metros, ocho estratos todos estériles menos el último (VIII) y el IV" [MUÑOZ GAMBERO, J. M., "Poblado ibero-púnico del Cerro de la Tortuga. Teatinos (Málaga)", *VIII Congreso Nacional de Arqueología* (Sevilla-Málaga, 1963), 1964, pp. 171-172].
 65. Hoy está fuera de toda duda la colonización fenicia, primero intuida, de la costa portuguesa, reconociéndose cada vez un número mayor de factorías orientales, amén del fuerte impacto orientalizante en buena parte de los asentamientos de los estuarios y cursos bajos de los ríos, *Cf.* ARRUDA, A. M., Los fenicios en Portugal. Fenicios y mundo indígena en el centro y sur de Portugal (siglos VIII-VI a.C.), *Cuadernos de Arqueología Mediterránea* 5-6, Barcelona, 2002.
 66. J.L. CARDOSO y M.V. GOMES, "O consumo de cão...", p. 107, figs. 8-9. Al describir los hallazgos de Rocha Branca (*Vid.* nota 56), similares en cuanto a cronología y contexto a éstos -en los niveles inferiores de los fosos relacionados con las defensas de los asentamientos-, nos preguntábamos si no nos hallaríamos ante la presencia, en ambos casos, de sacrificios propiciatorios en relación con la fundación de las factorías.
 67. M.^a BELÉN y R. LINEROS, "15 años de Arqueología en Carmona", *Actas del II Congreso de Historia de Carmona. Carmona Romana* (Carmona, 1999), 2001, p. 125.
 68. El nivel de sellado de estas estructuras se fecha en época republicana por la presencia de cerámicas campanienses (*Idem.*).
 69. *Idem.*, pp. 127-128.
 70. C. DE M. BEIRÃO *et al.*, "Depósito votivo da II Idade do Ferro de Garvão. Notícia da primeira campanha de escavações", *O Arqueólogo Português*, Série IV, vol. III, 1985, pp. 45-135; *Idem.*, "Um depósito votivo da II Idade do Ferro no sul de Portugal, e as suas relações com as culturas da meseta". *Veleia* 2-3, pp. 207-221; J.L. CARDOSO y M.V. GOMES, "O consumo de cão...", pp. 105 y 107.
 71. Los restos conservados indican que la muerte, violenta y ritual, se produjo por aplastamiento del cráneo del animal, hecho que de nuevo nos remite al texto de Isaías (III, 66, 3), *Vid.* nota 30. En determinados trabajos se apuesta además por el consumo de estos animales sacrificados [J.L. CARDOSO y M.V. GOMES, "O consumo de cão...", p. 105], aunque no deja de ser una hipótesis.
 72. Que sus excavadores han interpretado como un ritual de sacralización o de fundación del depósito, anterior a la deposición de los objetos rituales. *Vid.* C. DE M. BEIRÃO *et al.*, "Depósito votivo... p. 45.

73. *Vid.* nota 40. Al perro se le suponen poderes curativos por su propia naturaleza, ya que es él mismo "el que se lame las heridas y llagas y sana".
74. Para Stager se trata, sin duda, de un culto de origen fenicio, pues a pesar del carácter abierto del puerto de Ascalón, en el que durante el periodo fenicio-persa conviven numerosas culturas (griegos, fenicios, egipcios y persas entre otros), es la cultura fenicia -material, religiosa, etc.- la que domina, por lo tanto para el autor los únicos con suficiente peso para desarrollar un culto de tal envergadura serían los fenicios [L.G. STAGER, "Ashkelon Discovered...", p. 33].
75. En Kition esta divinidad aparece junto a Astarté en los templos dedicados a la diosa donde se desarrollaron cultos relacionados con la fertilidad y en los que sabemos que se practicó la prostitución sagrada [A.M. JIMÉNEZ FLORES, "Cultos fenicio-púnicos de Gadir: Prostitución sagrada y puellae gaditanae". *Habis* 32, 2001, p. 28, n. 84].
76. CIS I, 8 6A-B. Se trata de una pequeña placa inscrita en fenicio por ambas caras y fechada hacia la mitad del s. V a.C., en la que se enumera el personal al servicio del templo de Astarté [A.M. JIMÉNEZ FLORES, "Cultos fenicio-púnicos...", p. 16].
77. La misma traducción propone para el pasaje bíblico en el que se condena la práctica de la prostitución sagrada en los alrededores del templo de Jerusalén: "No habrá prostitutas sagradas entre las israelitas ni prostitutos sagrados entre los israelitas. No entregarás a la casa del Señor, en cumplimiento de un voto, paga de prostituta ni salario de prostituto, porque los dos son abominables para el Señor, tu Dios" (Deuteronomio 23, 18). El término original traducido por "prostituto masculino" es "perro" (klb, plural klbm), que Stager cree que hay que traducir literalmente, por lo que de nuevo nos encontraríamos, como en Kition, ante un culto específico en el que intervienen perros [L.G. STAGER, "Ashkelon Discovered...", pp. 35-36], en este caso en las proximidades de Jerusalén; es evidente que Stager piensa en Ascalón.
78. Para el autor, se trataría de un culto "efímero" -al menos con las proporciones que adopta en la primera mitad del s. V a.C.-, dado que los hallazgos de Ascalón se fechan en un periodo de tiempo bastante corto, no más de 50 años [R. GORE, "Ascalón...", p. 113].
79. El santuario era famoso en la Antigüedad por estas prácticas, que se perpetúan en época romana bajo la advocación de Venus Ericina (A.M. JIMÉNEZ FLORES, "Cultos fenicio-púnicos...", p. 16, n. 22).
80. A.W.J. HOLLEMAN, "Q. Fabius vow to Venus Erycina (217 B.C.) and its background". *Punic Wars. Studia Phoenicia* X, 1989, p. 228.
81. Isaías III, 66: 3. *Vid.* nota 30.
82. La traducción varía según las versiones.
83. D.R. WEST, "Hekate, Lamashtu...", pp. 369-384.
84. *Idem*, pp. 383-384.
85. A Hécate se la describe, entre otros, con los siguientes epítetos: "diosa tónica y soberana de la muerte", "espíritu de la tumba que se regodea en las almas de los muertos" (*idem*, p. 373).
86. *Idem*, pp. 374-375.
87. West piensa que la asociación recurrente del perro con Hécate, Lamashtu y Gula, no responde a una casualidad, ya que en todos los casos existen similitudes evidentes en la estructura del ritual y los motivos (*idem*, p. 376). Nótese una vez más las similitudes de este culto con el propuesto por Stager (*Vid. supra*).
88. *Idem*, pp. 374-375.
89. En este sentido es interesante comprobar que el caballo de Hécate tiene su equivalente oriental en el asno de Lamashtu, sobre el que esta divinidad se representa con frecuencia (*idem*, p. 377-378), ¿estaremos ante un asno sacrificado en el caso del "équido de pequeña envergadura" del que hemos hablado al describir uno de los hallazgos de la necrópolis gaditana?.
90. C.G. PICARD, *Sacra Punica...*, p. 111.
91. *Idem*.
92. *Idem* p. 52, fig. 53.
93. *Vid.* A.M. NIVEAU DE VILLEDARY y E. FERRER, E. (e.p.): "Anotaciones al culto funerario..."
94. La tan aludida carencia de textos relativos a la civilización fenicio-púnica ha provocado que las escasas referencias que nos han llegado sean en algunos casos sobrevaloradas; en concreto pensamos que se ha abusado en exceso del texto de Pompeyo Trogo, seguramente por la particular naturaleza de la noticia, en relación con costumbres tan reprobables para la mentalidad grecorromana como son los sacrificios humanos o el consumo de carne de animales que como el perro no están en principio destinados a tal fin. Que el consumo de carne de perro estuviera documentado en Cartago, no implica que cualquier hallazgo haya de relacionarse automáticamente con esta costumbre y quizás en algunos de los casos contemplados las marcas antrópicas sean debidas a la inmolación del animal y no a su aprovechamiento cárnico -por ejemplo, creemos que en Rocha Branca-.
95. No obstante también hay que tener presente que el perro ha intervenido en la dieta del hombre desde siempre, como demuestran los numerosos ejemplos de la Prehistoria europea [J.L. CARDOSO y M.V. GOMES, "O consumo de cão...", pp. 91-99].

BIBLIOGRAFÍA

- (1996). Nuestro Patrimonio Histórico. Arqueología urbana. Cádiz. Consejería de Cultura. Delegación provincial de Cádiz, Cádiz.
- AMADASI GUZZO, M. G. (1993 [1988]). "Sacrifici e banchetti: Bibbia ebraica e iscrizioni puniche", *Sacrificio e Società nel Mondo Antico* (GROTTANELLI, C. y N. F. PARISE, eds.), *Biblioteca Universale Laterza* 388. Ed. Laterza, Roma-Bari.
- ARANEGUI GASCÓ, C. (Coord.) (2001). Lixus. Colonia fenicia y ciudad púnica-mauritana. Anotaciones sobre su ocupación medieval, *Saguntum. Papeles del Laboratorio de Arqueología de Valencia* Extra nº 4, Universidad de Valencia, Valencia.
- ARRUDA, A. M. (2002). "Los fenicios en Portugal. Fenicios y mundo indígena en el centro y sur de Portugal (siglos VIII-VI a.C.)", *Cuadernos de Arqueología Mediterránea* 5-6, Publicaciones del Laboratorio de Arqueología de la Universidad Pompeu Fabra de Barcelona, Barcelona.
- BANDERA ROMERO, M.^a L. de la (2002). "Rituales de origen oriental entre las comunidades tartesias: El sacrificio de animales", *Ex Oriente Lux: Las religiones orientales antiguas en la Península Ibérica*, E. FERRER ALBELDA (ed.), *Spal Monografías* II, pp. 141-158, Universidad de Sevilla, Sevilla.
- BARRECA, F. (1986). *La civiltà fenicio-punica in Sardegna*, Carlo Delfino Editore. Sassari.
- BEIRAO, C. de M.; TAVARES DA SILVA, C.; SOARES, J.; GOMES, M. V. y GOMES, R. V. (1985). "Depósito votivo da II Idade do Ferro de Garvão. Notícia da primeira campanha de escavações", *O Arqueólogo Português*, Serie IV, vol. III. Lisboa.
- BEIRAO, C. de M.; TAVARES DA SILVA, C.; SOARES, J.; VARELA GOMES, M. y VARELA GOMES, R. (1985-86). "Um depósito votivo da II Idade do Ferro no sul de Portugal, e as sus relações com as culturas da meseta", *Veleia*, 2-3.
- BELÉN DEAMÓS, M. y LINEROS, R. (2001). "15 años de Arqueología en Carmona". Actas del II Congreso de Historia de Carmona. *Carmona Romana* (Carmona, 1999) (CABALLOS RUFINO, A. ed.). Carmona.
- BENICHO-SAFAR, H. (1982). *Les tumbes puniques de Carthage*, Éditions du Centre National de la Recherche Scientifique, Paris.
- BLANCO JIMÉNEZ, F. J. (1998). Memoria de las excavaciones efectuadas en el solar ubicado en la Plaza de Asdrúbal esquina con el Paseo Marítimo durante 1997/98. Memoria inédita depositada en la Delegación Provincial de Cultura de Cádiz, Cádiz.
- BLANCO JIMÉNEZ, F. J. (1999). Informe arqueológico de los resultados obtenidos en la primera fase de excavación arqueológica en los solares ubicados en la Calle Marqués de la Ensenada (antiguos Cuarteles de Varela). Julio de 1999. Memoria inédita depositada en la Delegación Provincial de Cultura de Cádiz, Cádiz.
- BLANCO JIMÉNEZ, F. J. (2000). Informe-memoria de las excavaciones arqueológicas efectuadas en las parcelas: 40 V.P.P., Locales, garajes y oficinas (Fase 2) (C/ Marqués de la Ensenada y Avda. de la Constitución 1812). Cádiz. 18 V.P.O., locales y garajes (C/ Marqués de la Ensenada) UE-EX-6 Cuarteles de Varela. Cádiz. Informe inédito depositado en la Delegación Provincial de Cultura de Cádiz, Cádiz.
- BLÁNQUEZ PÉREZ, J., BENDALA GALÁN, M. y ROLDÁN GÓMEZ, L. (e.p.). "El espacio religioso de la ciudad púnica de Carteia (San Roque, Cádiz)". II Congreso Internacional de Mundo Púnico (Cartagena, 2000).
- BOTTERO, J. (1956). "Deux curiosités assyriologiques", *Syria* XXXIII.
- CARDOSO, J. L. (1993). "Contribuição para o conhecimento da alimentação em contexto fenício. Estudos dos restos da Rocha Branca (Silves)", *Os Fenícios no Território Português*, Estudos Orientais IV, pp. 109-126.
- CARDOSO, J. L. y GOMES, M. V. (1997). "O consumo de cao, em contextos fenício-púnicos, no território português", *Estudos Orientais, Homenagem ao Professor Antonio Augusto Tavares* VI, Instituto Oriental, Lisboa.
- CARDOSO, J. L. (2000). "Fenícios e Indígenas em Rocha Branca, Abul, Alcácer do Sal, Almaraz e Santarém. Estudo comparado dos mamíferos", Actas del IV Congreso Internacional de Estudios Fenicios y Púnicos (Cádiz, 1995) I, Universidad de Cádiz, Cádiz.
- CEREIJO PECHARROMÁN, M. A. y PATÓN DOMÍNGUEZ, D. (1988-89). "Estudios sobre la fauna de vertebrados recuperada en el yacimiento tartésico de la calle del Puerto 6 (Huelva). Primera parte: mamíferos". *Tartessos y Huelva* (FERNANDEZ JURADO, J. ed), *Huelva Arqueológica* X-XI, 3, Diputación de Huelva, Huelva.
- CEREIJO PECHARROMÁN, M. A. y PATÓN DOMÍNGUEZ, D. (1990). "Informe sobre la fauna de vertebrados recuperada en Puerto 29 (Huelva): Mamíferos", *Huelva Arqueológica* XII, Diputación de Huelva, Huelva.

- CÓRDOBA ALONSO, I. (1998). Actuación arqueológica de urgencia en la Avenida de Andalucía nº 31 (Cádiz). Informa arqueológico preliminar. Informe inédito depositado ante la Delegación Provincial de Cultura de Cádiz, Cádiz.
- CÓRDOBA ALONSO, I. y NAVARRO GARCÍA, M. A. (1999). Excavación arqueológica de urgencia en el solar de la Avenida de Andalucía nº 21, 23, 25 y 27 y nº 2 de la calle General Ricardos, (Cádiz). Informe arqueológico preliminar depositado ante la Delegación Provincial de Cultura de Cádiz, Cádiz.
- CÓRDOBA ALONSO, I. (2001). Informe-Memoria de la excavación realizada en el solar nº 29 de la Avenida de Andalucía, Cádiz. Informe inédito depositado ante la Delegación Provincial de Cultura de Cádiz, Cádiz.
- FERRER ALBELDA, E. (2002). "Topografía sagrada del Extremo Occidente: Santuarios, templos y lugares de culto de la Iberia púnica", *Ex Oriente Lux: Las religiones orientales antiguas en la Península Ibérica* (FERRER ALBELDA, E. ed.), *Spal Monografías II*, Universidad de Sevilla, Sevilla.
- FINKBEINER, U. y SADER, H. (1995). *Beirut BEY 020 - Preliminary Report of the excavations 1995*.
- GARRIDO, J.-P. y ORTA, E. M. (1978). Excavaciones en la Necrópolis de "La Joya", Huelva. II (3^a, 4^a y 5^a campañas), *Excavaciones Arqueológicas en España* 96, Ministerio de Cultura, Madrid.
- GOMES, M. V. (1990). "O Oriente no Ocidente. Testemunhos iconográficos na Proto-História do Sul de Portugal: smiting gods ou deuses ameaçadores", *Estudos Orientais I*, Instituto Oriental, Lisboa.
- GORE, R. (2001). "Ascalón. Antigua ciudad marítima", *National Geographic*, Enero, 2001.
- HOLLEMAN, A. W. J. (1989). "Q. Fabius vow to Venus Erycina (217 B.C.) and its background", *Punic Wars* (LIPINSKI, E. y H. DÉVIJVER eds.), *Studia Phoenicia X*, Leuven.
- JIMÉNEZ FLORES, A. M. (2001). "Cultos fenicio-púnicos de Gadir: Prostitución sagrada y puellae gaditanae", *Habis* 32, Universidad de Sevilla, Sevilla.
- LANCEL, S. (1994). *Cartago*, Ed. Crítica, Barcelona.
- LIPINSKI, E. (1993). "Rites et sacrifices dans la tradition phénico-punique", *Ritual and sacrifice in the Ancient Near East* (Leuven, 1991) (QUAEGEBEUR, J. ed.), *Orientalia Lovaniensia Analecta* 55. Lovaina.
- MARÍN CEBALLOS (1995). "El ritual del tofet: ¿Sacrificio infantil o ritual iniciático?", *La problemática del infanticidio en las sociedades fenicio-púnica*, IX Jornadas de Arqueología fenicio-púnica (Eivissa, 1994), *Trabajos del Museo Arqueológico de Ibiza*, 35. Eivissa.
- MARTÍN CAMINO, M. (1998). "Un contexto cerámico de finales del s. III a.C.: El vertedero púnico de la Plaza de San Ginés (Cartagena)", *Les façies ceràmiques d'importació a la costa ibèrica, les balears i les Pitiüses durant el segle III a.C i la primera meitat del segle II a.C.* (RAMÓN TORRES, J., E. SANMARTÍ-GREGÓ, D. ASENSIO VILARÓ y J. PRINCIPAL PONCE eds.), *ArqueoMediterrània* 4, Universidad de Barcelona, Barcelona.
- MIRANDA ARIZ, J. M. y PINEDA REINA, P. (1999). Memoria de la Intervención Arqueológica de Urgencia Edificio "Puerto Varela" (Avda. de Andalucía s/n. Cádiz). Memoria inédita depositada en la Delegación Provincial de Cultura de Cádiz, Cádiz.
- MONTERO, M. (2003). "Anexo I. La fauna" en "Hipogeo fenicio en la necrópolis de Gibralfaro (Málaga)", *Anuario Arqueológico de Andalucía 2000 III*, Junta de Andalucía, Sevilla.
- MORALES, A.; CEREIJO, M. A.; BRANNSTOM, P. y LIESAU, C. (1994). "The mammals". Castillo de Doña Blanca. Archaeo-environmental investigations in the Bay of Cádiz, Spain (750-500 B.C.) (ROSELLÓ, E. y A. MORALES eds.), *BAR International Series* 593, Oxford University Press, Oxford.
- MUÑOZ GAMBERO, J. M. (1964). "Poblado ibero-púnico del Cerro de la Tortuga. Teatinos (Málaga)", VIII *Congreso Nacional de Arqueología* (Sevilla-Málaga, 1963), Zaragoza.
- MUÑOZ VICENTE, A. (1991). "Excavaciones arqueológicas de urgencia en la necrópolis de Cádiz: Área de la Plaza de Asdrúbal. Sector H", *Anuario Arqueológico de Andalucía 1989 III*, Junta de Andalucía, Sevilla.
- MUÑOZ VICENTE, A. (1995-96). "Secuencia histórica del asentamiento fenicio-púnico de Cádiz: Un análisis crono-espacial tras quince años de investigación arqueológica", *Boletín del Museo de Cádiz VII*, Museo de Cádiz, Cádiz.
- MUÑOZ VICENTE, A. (1998). "Notas sobre la necrópolis fenicia de Cádiz", *Homenaje al Profesor Carlos Posac Mon I*, Instituto de Estudios Ceuties, Ceuta.
- NIVEAU DE VILLEDARY Y MARIÑAS, A. M. (2001). "Pozos púnicos en la necrópolis de Cádiz: Evidencias de prácticas rituales funerarias", *Rivista di Studi Fenici XXIX*, 2, Centro Nazionale per la Ricerca, Roma.
- NIVEAU DE VILLEDARY Y MARIÑAS, A. M. (e.p.): "El vino en la liturgia funeraria fenicio-púnica: banquetes y libaciones rituales en la necrópolis de Gadir", III Simposio da Associação Internacional de História e Civilização da Vinha e do Vinho (Madeira, 2003).

- NIVEAU DE VILLEDARY Y MARIÑAS, A. M. y CÓRDOBA ALONSO, I. (e.p.). "Algunas consideraciones sobre la religiosidad de Gadir. Nuevos datos para su estudio", *Saguntum* 35, Universidad de Valencia, Valencia.
- NIVEAU DE VILLEDARY Y MARIÑAS, A. M. y FERRER ALBELDA, E. (e.p.). "Anotaciones al culto funerario de Gadir: Los pozos rituales", V Congresso Internazionale di Studi Fenici e Punici (Marsala-Palermo, 2000).
- PARROT, A. (1936). "Le "Refrigerium" dans l'au-delà", *Revue de l'Histoire des Religions*.
- PERDIGONES MORENO, L. y MUÑOZ VICENTE, A. (1987): "Excavaciones de urgencia en un solar de la plaza Asdrúbal (Cádiz) en 1985", *Anuario Arqueológico de Andalucía 1985 III*, Junta de Andalucía, Sevilla.
- PÉREZ-MALUMBRES, A.; MARTÍN RUIZ, J. A. y GARCÍA CARRETERO, J. R. (2003). "Hipogeo fenicio en la necrópolis de Gibralfaro (Málaga)", *Anuario Arqueológico de Andalucía 2000 III*, 2, Junta de Andalucía, Sevilla.
- PICARD, C. G. (1965-66). *Sacra Punica. Étude sur les masques et rasoirs de Carthage*, Karthago 13, Túnez.
- RAMÍREZ DELGADO, J. R. (1982). *Los primitivos núcleos de asentamiento en la ciudad de Cádiz*. Cádiz.
- RAMÓN TORRES, J. (1995). *Las ánforas fenicio-púnicas del Mediterráneo Central y Occidental*, Universidad de Barcelona, Barcelona.
- RAMÓN TORRES, J. (1994). El pozo púnico del "Hort d'en Xim (Eivissa)", *Trabajos del Museo Arqueológico de Ibiza* 32, Museo Arqueológico de Eivissa, Eivissa.
- RIQUELME, J. A. y AGUAYO DE HOYOS, P. (2000). "Estudio de la fauna protohistórica recuperada en el asentamiento de Ronda la Vieja (Málaga)", *Actas del IV Congreso Internacional de Estudios Fenicios y Púnicos* (Cádiz, 1995) IV, Universidad de Cádiz, Cádiz.
- ROLDÁN, L.; BLÁNQUEZ, J.; MARTÍNEZ LILLO, S. y BENDALA, M. (2001). "Novedades arqueológicas en Carteia (San Roque, Cádiz). Campaña de 1998", *Anuario Arqueológico de Andalucía 1998 II*, Junta de Andalucía, Sevilla.
- SAÑA, M. (1994). "Apéndice 1. Análisis zooarqueológico del pozo HX-1". El pozo púnico del "Hort d'en Xim (Eivissa)", *Trabajos del Museo Arqueológico de Ibiza* 32, Museo Arqueológico de Eivissa, Eivissa.
- SIBÓN OLANO, F. J. (1993). "Informe de la excavación del solar de la calle Juan Ramón Jiménez", *Boletín del Museo de Cádiz* VI, Museo de Cádiz, Cádiz.
- SIBÓN OLANO, J. F. (2001). Memoria Preliminar de los resultados obtenidos de la excavación realizada en la Avda. Amílcar Barca. Secretaría General de la Seguridad Social de Cádiz. Junio/Julio 2001. Informe inédito depositada en la Delegación Provincial de Cultura de Cádiz, Cádiz.
- STAGER, L. E. (1991). "Ashkelon Discovered. From Canaanites and Philistines to Romans and Moslems", *Biblical Archeology Review* 17, Biblical Archaeology Society, Washington D.C.
- WAPNISH, P. y HESSE, B. (1993). "Pampered Pooches or Plain Pariahs? The Ashkelon Dog Burials", *Biblical Archaeologist* 56, 2.
- WEST, D. R. (1992). Hekate, Lamashtu and *klt ilm*. *Ugarit Forschungen* 24.
- ZAMORA LÓPEZ, J.-A. (2000). *La vid y el vino en Ugarit*, Consejo Superior de Investigaciones Científicas. Madrid.



Diputación de Huelva

ÁREA DE CULTURA

Arqueología